



## Masakari (鉞) - A Szamuráj harci balta



Szamuráj harci fejszével; részlet a Kasuga Gongen Genki-ből (春日権現験記), a 8. tekercsből (第8軸).

Az *Ono* (斧), vagy más néven *Fuetsu* (斧鉞) néven ismert fegyvert kevesen hozzák összefüggésbe a szamuráj háborúkkal.

Az interneten gyakran találkozhatunk olyan cikkekkel, amelyek szerint a szamurájok nem használtak baltát a csatákban. Ha valakit ezért hibáztatni lehet, az Bashford Dean. Bár munkássága – amelyet a szamuráj fegyverek és páncélok kutatásának szentelt a 19. század végén és a 20. század elején – rendkívül tiszteletre méltó, mégis közvetve hozzájárult ehhez a félreértéshez.

A Metropolitan Museum of Art első katalógusában, a „Japán páncélok kölcsöngyűjteményének katalógusában” (1905) olvashatjuk a szamuráj harcos kultúrájának egyik leginkább „romantizált” közhelyét.



Bashford Dean samuráj páncélt visel.

Idézet a szerzőtől, a katalógus 10. oldaláról:

*„Másfelől Japánban a páncélok elsődleges célja inkább a könnyű, erős és rugalmas hevederek kialakítása volt, amelyek a lehető legkevésbé akadályozták a viselőt a nyíl, lándzsa és kard aktív használatakor. Ennek oka, hogy a harci kalapácsot és rokon fegyvereit a harcosok általában nem tartották méltónak magukhoz.”*

Ez az állítás az úgynevezett „Bullshido” egyik klasszikus példája, hiszen a megjegyzés 1905-ből származik.

A valóság azonban az, hogy a samurájok és a japán harcosok ezeket a fegyvereket – így a harci baltát, kalapácsot és csákányt – rendkívül hatékonyan alkalmazták. Nem meglepő ez, hiszen a szerszámként használt baltát különösen fejlesztették a faépítészet elterjedtsége és a középkori japán ácsok kiemelt szerepe miatt. A harci balták jelentősen különböztek az erdőmunkákhoz használt változatoktól, és szorosan kapcsolódtak a katonai kultúrához is.



Iker balták, melyeket *Maedate*-ként viseltek ehhez a *Kabuto*-hoz,  
amelyet egy neves *Myochin* páncélszobrász alkotott.

Azonban fontos kiemelni, hogy bár vannak bizonyítékok a harci balták tényleges használatára, ezek a fegyverek viszonylag ritkák voltak, és később megpróbálunk magyarázatot adni erre a tényre.

A japán folklórban a fejsze *Kintaro* (金太郎) választott fegyvere volt. Számos *Ukiyo-e* ábrázolásban hatalmas, háborús balták társulnak a legendás, hatalmas harcosokhoz. Ezek az ábrázolások azonban inkább fantáziadús alkotások, melyeket a fegyverek lenyűgöző mérete miatt készítettek.

A harci baltákat *Maedate*-ként, azaz sisakcímerként is viselték, hogy hangsúlyozzák a harcos erejét és hatalmát. Ezek a balták szoros kapcsolatban álltak a *Sohei* (僧兵) harci kultúrájával, azaz a harcos szerzetesekével, akik ezeket az eszközöket használták, hogy segítsenek nekik a *Shugendō* (修験道) gyakorlásában.



A *Shugendō* (修験道) egy japán spirituális gyakorlatokból, misztikus elemekből és természetimádó hagyományokból álló összetett hitrendszer, amely ötvözi a buddhizmus, a sintoizmus és a taoizmus elemeket. A "*Shugendō*" szó jelentése kb. "az érdemek és a gyakorlat útja" (修 = gyakorlás, 験 = érdem, 道 = út). Ugyanakkor ezek az eszközök fegyverként is szolgáltak a harcok során.

Valójában a harci balták gyakran rituális és szent tárgyakká is váltak.



*Kintaro a hatalmas baltájával.*



Ez az igazán hatalmas fejsze az *Ukiyo-e* „Ereszkedő libák a *Yahagi* hídnál” című művének egyik jelenetéből származik, amelyet *Yoshitoshi* készített 1868-ban. A kép jól illusztrálja a harcosokkal társított lenyűgöző méretű harci balták fantáziadús ábrázolását, amelyek a korabeli művészetben gyakran előfordultak, hogy kiemeljék a harcosok erejét és bátorságát.

## Alak és felhasználás.

Sajnos a *Masakari* esetében nincs meg az a bőséges adatmennyiség, mint például a lándzsák vagy kardok esetében, ezért ez a rész viszonylag rövid lesz.

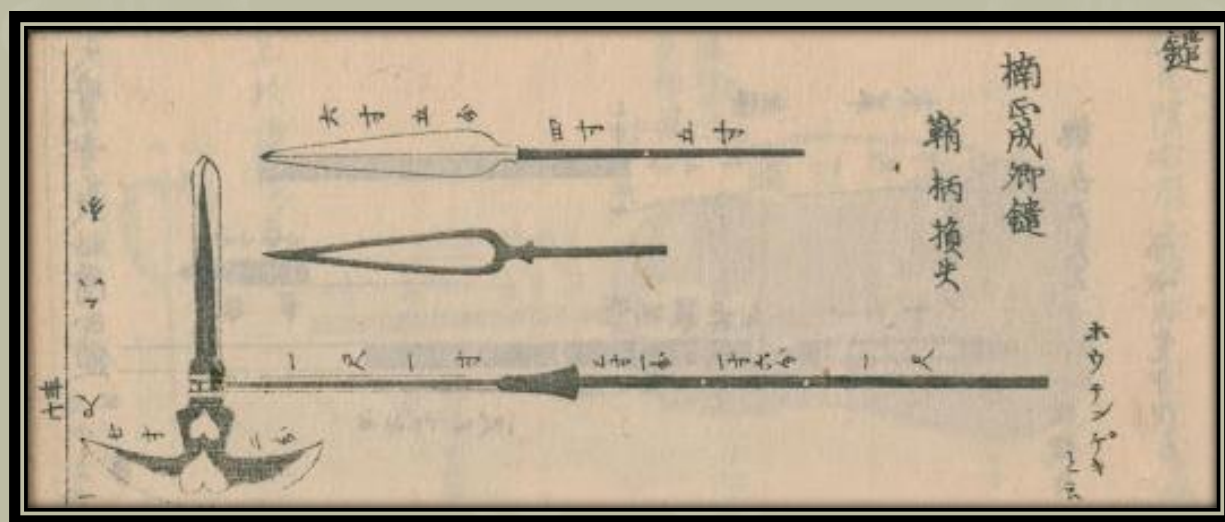
A baltákat egyszerre használták vágó- és ütőfegyverként is. Mivel a fegyver tömegének nagy része a fejrészen koncentrálódik, kiváló súlytó eszközként funkcionált, amely képes volt vágni, darabolni, s bizonyos fokig még a páncélt is áthatolni. Például *Akamatsu Ujinori* fejszével a 14. századi háborúk során több ellenfél sisakját is bezúzta.

A balták különböző hosszúságú nyéllel készültek, így egy- vagy kétkezes fegyverként is alkalmazták őket.

Ezen túlmenően hasznosnak bizonyultak kapuk, barikádok, álló pajzsok, létrák és más ostromi eszközök elpusztításában is, amelyekkel a csatatereken találkoztak.

Használták őket a *Nanbokucho*-korszak (南北朝時代) harcaiban, valamint a *Ryukyu* invázió során is. A *Shimazu* klán fegyverleltárában, a *Shimazu Ryuukyuu Gunseiki* szerint is fel vannak tüntetve.

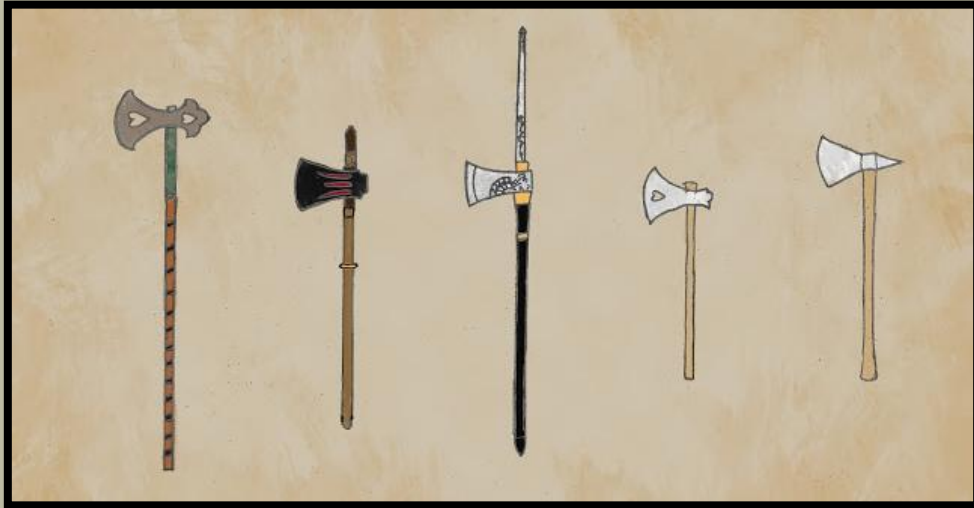
A későbbi *Edo*-korszakban az ikonográfiában gyakran megjelenik a samuráj, amint baltával a kezében, lóháton ül.



Érdekes típusú fejsze, hosszú, lándzsaszerű fejjel, amelyen a szív alakú lyukak különösen egyedinek számítanak a japán kivitelek között.

(Eredeti japán megnevezés: 武器袖鏡. 初編.)

Íme néhány vázlat a cikk eredeti szerzőjétől, amelyeket a középkorban (nagyjából a 11. és 17. század között) használt balták bemutatására készített:



### Balról jobbra:

Az első valójában egy rendkívül híres rituális fejsze, az úgynevezett *Nyuubu Ono* (入峰斧), amely nem harci balta. Ennek ellenére a penge meglehetősen vékony, és a hátsó fejrész egyértelműen alkalmas lehet bármilyen páncél áttörésére. A tárgy a 14. századból származik, és jelenleg a Tokiói Nemzeti Múzeumban található.



A második balta vaskos fejrészrel rendelkezik, amely az él felé fokozatosan elvékonyodik; valószínűleg jelentős súlyú lehetett. A három piros lakkozott vonal tipikusan japán díszítő motívum és ez a példány hasonlóságot mutat az *Ukiyo-e* művészetben megjelenő baltákkal. Jelenleg a németországi Überseemuseum Bremen raktárában őrzik.

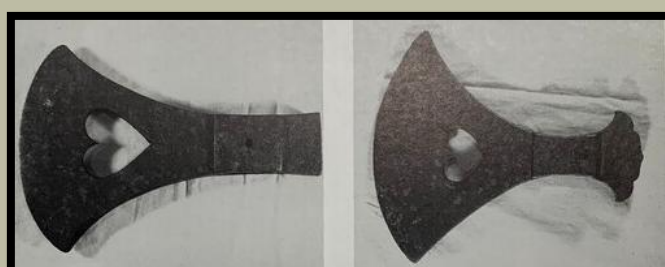
A harmadik egy kiváló példa az *Ono Su Yari* típusra, amely a fejsze és lándzsa elemeit ötvözi. *Ken'iri masakari* (剣入鉞) néven is ismert, gyakran használták ünnepi fegyverként, bár létezik egy gyakorlati változata is, hosszabb nyéllal és könnyebb pengével, melyet *Fusō-nak* (斧槍) neveznek. Ezt a példányt sárkányok és felhők motívumai díszítik. Jelenleg a berlini Szamuráj Művészeti Múzeum tulajdona, és valószínűleg a 16. században készült.



A negyedik kép ugyanazt a típust ábrázolja, mint amely az 十二類卷物の書誌情報 című forrásban szerepel, és valószínűleg a *Muromachi*-korszakban leggyakrabban használt egykezes fejsze volt. A hátsó fej hasonlít a rituális fejszékéhez, ám kompaktabb és kisebb méretű.

Az utolsó kép George Cameron Stone „A fegyverek és páncélok készítésének, díszítésének és felhasználásának szótára: minden országban és minden időkből” című művéből származik.

Bár az egyetlen, amely nem mutat különösebb japán formatervezési vonásokat (mint például szív alakú lyukak vagy sárkányok / felhők díszítése), japán fejszeként szerepel a könyvben. A hátsó fejrész egy túske, amely roncsolhatja a páncélt.





Más példák a szerző által készített rajzon:

Az első kép egy ismert ábrázolás, amely a *Zenkunen Emaki* (前九年絵巻物) című történelmi kéziratban található. A második egy újabb példája az *Ono Su Yari*-nak, amelyet felhőmotívumok díszítenek, és a 16. századból származik. Ez a típus Ronald és Patricia Knutsen *Japanese Polearms: Spear Weapons and Their Use in Old Japan* című munkájában is szerepel.



A kompozíció jobb oldalán egy *Tsukushi Naginata* (筑紫薙刀) látható, amely formájában a nyugati bardiche típusú fegyverekre emlékeztet. Mellette egy összetett kialakítású *Magari Yari* (曲槍) jelenik meg, konvex, fejszeszerű pengével. Ez az egyedi darab szintén a 16. századból való, és jelenleg az Egyesült Királyságban, a leeds-i Royal Armouries Museum gyűjteményében található.



*Tsukushi Naginata* (筑紫薙刀)

További harci balták ábrázolásai számos klasszikus japán képtekercsben is fellelhetők, többek között a *Kenpon Chakushoku Shōtoku Taishi Eden* (絹本著色聖徳太子絵伝), a *Jūni Rui Makimono no Shoji Jōhō* (十二類巻物の書誌情報), valamint a korábban említett *Zenkunen Emaki* (前九年絵巻物) gyűjteményében. Ezek az illusztrációk nemcsak a fegyverek tipológiájára, hanem azok társadalmi és rituális kontextusára is értékes betekintést nyújtanak.



A *Kenpon Chakushoku Shōtoku Taishi Eden* (絹本著色聖徳太子絵伝) a 7. század eseményeit ábrázolja, ugyanakkor — a harcosokat megjelenítő művészeti alkotásoknál gyakran tapasztalható módon — a páncélzat és a fegyverek vizuális megjelenítése sokkal inkább a *Kamakura*-korszak stílusjegyeit tükrözi. A tekercs maga a *Muromachi*-kor idején, feltehetően a 15. század körül keletkezett. Érdekességként említhető, hogy a művön egyidejűleg jelennek meg pajzsok, *ō-yoroi* típusú páncélzatok és harci balták – ez a kombináció a japán hadviselés történetének ismeretében kifejezetten szokatlannak mondható.





### Néhány záró gondolat.

Amint azt korábban már említettük, a harci balták sohasem tartoztak a japán fegyverarzenál legelterjedtebb eszközei közé. Ennek egyik lehetséges oka, hogy más szálfegyverek — mint például a *naginata* vagy a *yari* — hatékonyabbnak bizonyultak a harctéren, különösen könnyebb kezelhetőségük és nagyobb sebességük révén, amelyek kedvezőbb taktikai alkalmazást tettek lehetővé.

Fontos azt is megjegyezni, hogy bizonyos *naginata* és *yari* típusok pengéi formájukban hasonlóságot mutatnak a harci baltákéval, így bizonyos mértékig ezek a fegyverek részben átvették a *masakari* funkcióit. (Lásd a fentebb bemutatott vázlatokat.)



A fordítás az alábbi cikk felhasználásával történt: <http://gunbai-militaryhistory.blogspot.com/2017/09/masakari-samurais-war-axe.html>