



## A Kissaki-Moroha-zukuri stílusú penge története.

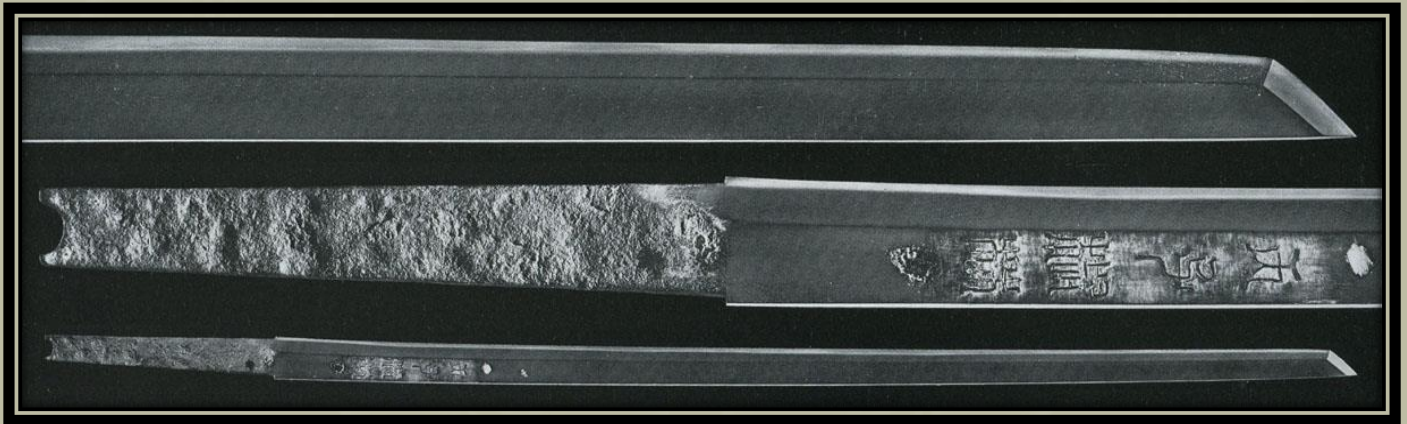
1) Mielőtt Kissaki-moroha-zukuri penge megjelent volna.

A legrégebbi pengestílus a *Hira-zukuri* volt Japánban. Aztán valamikor később megjelent a *Kiriha-zukuri* penge típus is. Mindegyik egyenes volt.

Tachi, *Hira-zukuri* pengével (egy 7. századi sírból).



*Shotoku* herceg (AD574 - 622) *Tachi* pengéje, ami Kínában készült:



Az aláírás a pengén: készítette: "*Jiaolin*" a kínai állatöv (556 vagy 616AD) az egér évében.



## 2) A *Kissaki-moroha-zukuri* penge megjelenése.

A legrégebbi *Kissaki-moroha-zukuri* pengék *Shomu* császár (AD701 - 756) gyűjteményében találhatóak. A gyűjteményt a *Nara-i Todaiji* templomban, *Shosoin*-ban őrzik. A gyűjtemény számos karddal rendelkezik a 8. századból, és az állapotuk nagyon jó. Ezek egy része Kínában készült, más része pedig importált acélból. Valószínűleg néhány a Japánban gyártott acélból készült. A társadalmi rendszer abban a korban Kína másolata volt, és így a kardok is.

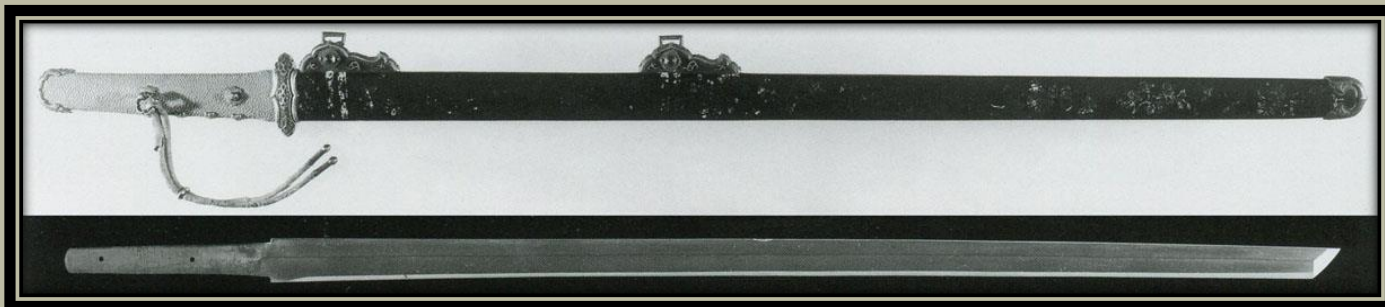
A kardok ebben a korban egyenesek voltak. Szándékosan ívelt kardot még nem hoztak létre. A *Kissaki-moroha-zukuri* penge ebben a korban a *Kiriha-zukuri* stílusra épült, és a kétélű rész nem túl hosszú, körülbelül 10 cm-es. Lehet, hogy ez egy modern stílus volt, amely Kínából származott, mint ez a *Shinogi-zukuri* penge is. Korábbról, nem maradtak fent emlékek ezen típusú pengékről.

Minták *Shomu* császár gyűjteményéből (8. század).

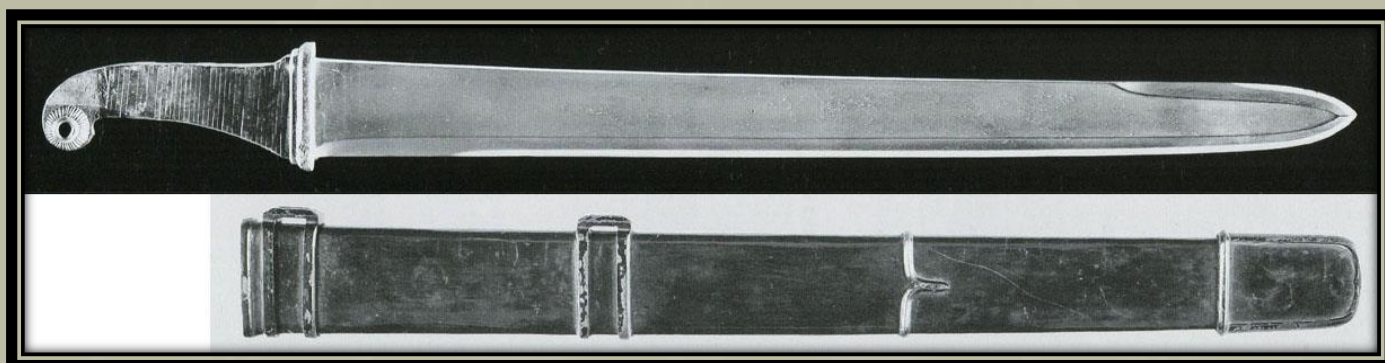
Kínai kard (*Kara-tachi*) *Kissaki-moroha-zukuri* pengével:



Kínai kard (*Kara-tachi*) *Shinogi-zukuri* pengével:



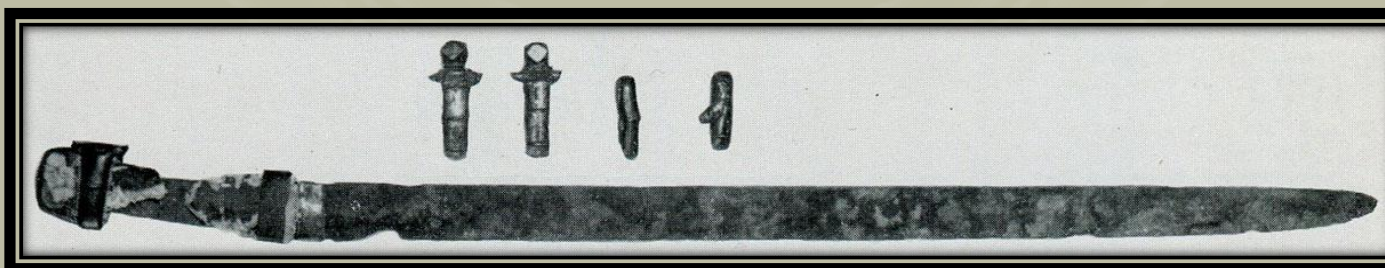
*Warabite-tachi*, *Kissaki-moroha-zukuri* pengével:



3) *Kissaki-moroha-zukuri* penge *Shinogi-zukuri*-val.

A 8. század végén a "Tang" kínai dinasztia hatalma lecsökkent, és a japán kormány abbahagyta Kína „másolását”. Aztán Japán elindította saját társadalmi rendszerét és kultúráját. Ebben a korban a legtöbb hosszú kard a *Shinogi-zukuri* és a *Kiriha-zukuri*. Néhány *Kissaki-moroha-zukuri* stílusú penge is megtalálható ebben a korban.

*Sakanoue-no-Tamuramaro tachi* (9. század):



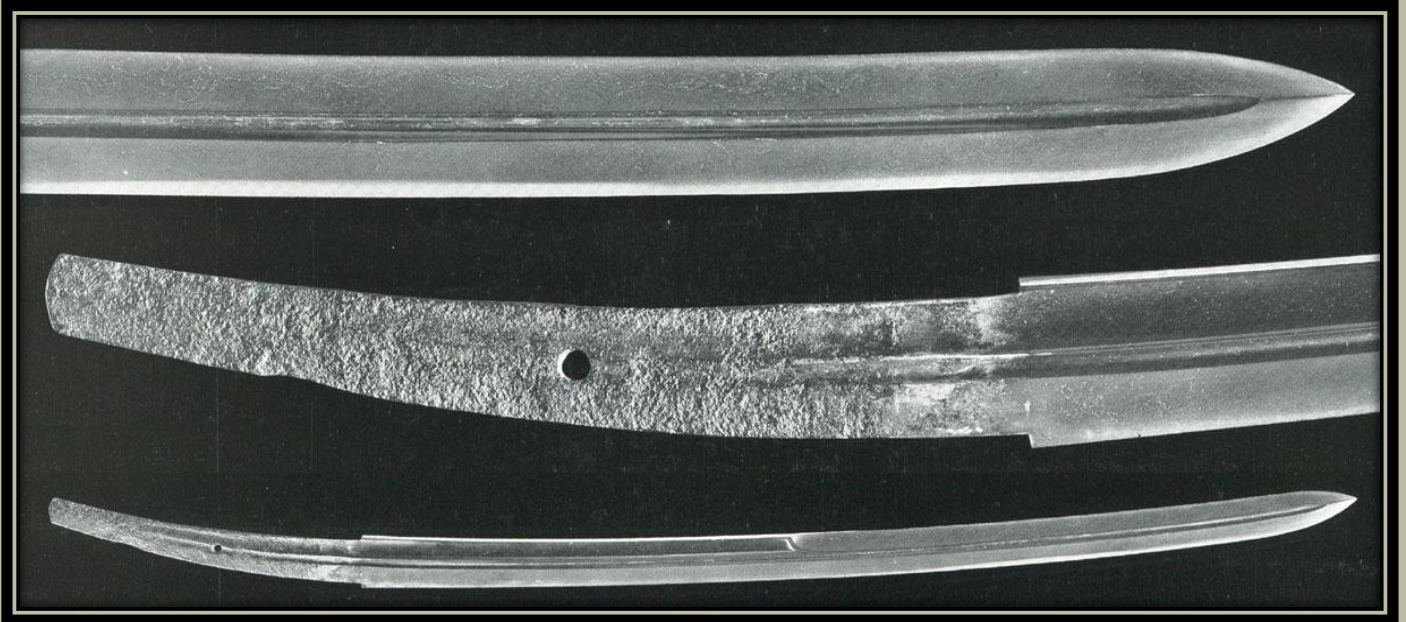
4) Elkészítették a *Kogarasu-maru*-t.

A 9. és 11. század közötti időszakban Japán megalkotta a saját kultúráját. A "japán kard" stílusát is abban az időszakban hozták létre. Általában a hosszú kardok alakja *Shinogi-zukuri*-

vá változott, és a szándékos görbület bekövetkezett. A *Kissaki-moroha-zukuri* alapja is *Shinogi-zukuri* lett.

Az egyik leghíresebb *Kissaki-moroha-zukuri* penge ebben az időszakban a "*Kogarasu-maru*". A "*Taira*" klán kincse volt, és most a császári gyűjteményhez tartozik.

*Tachi "Kogarasu-maru"* (10. század):



*Tachi a Kasuga-taisha szentélyben* (10-11. Század):

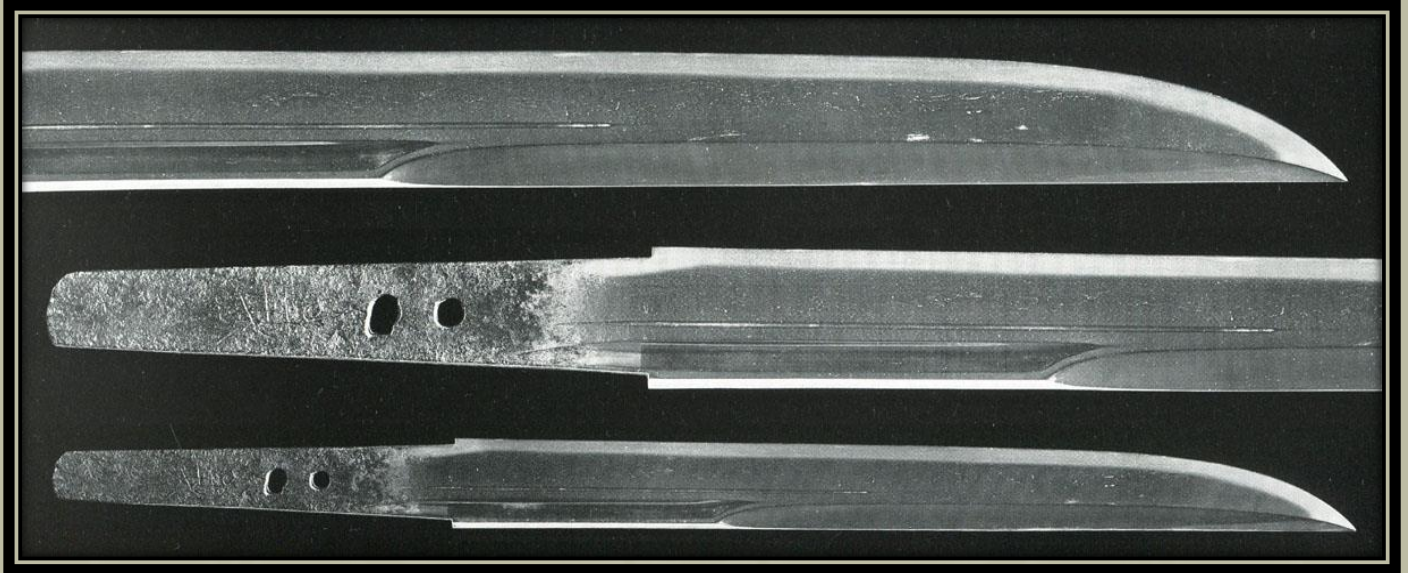


5) *Kissaki-moroha-zukuri* elvesztette a népszerűségét a samurájok körében.

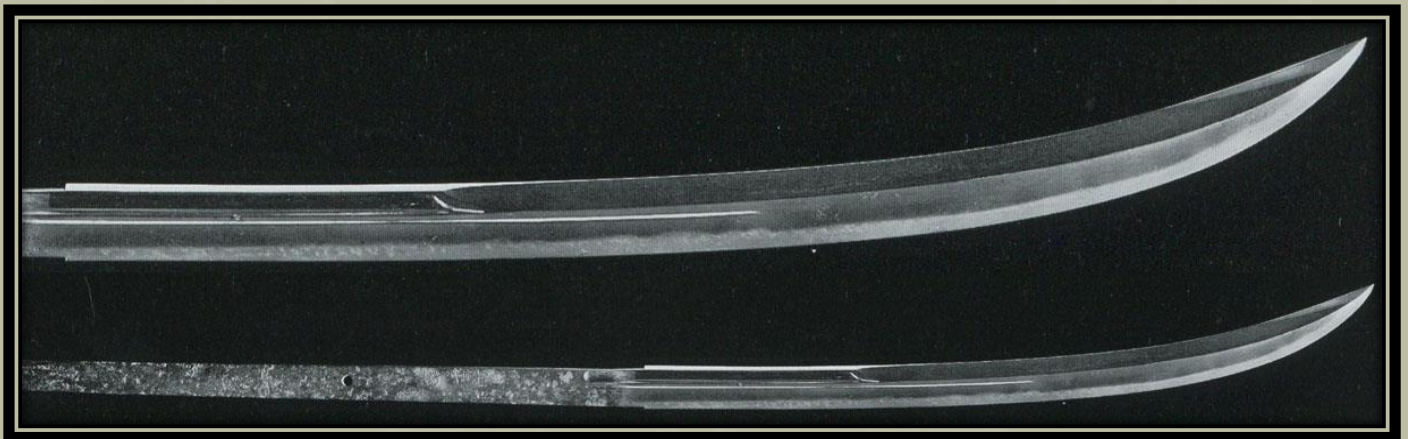
A 12. században a harcosok megszerzik a politikai hatalmat és ellenőrzik a kormányt. Ez a samuráj kor kezdete volt. A *Kissaki-moroha-zukuri* penge ebben a korban ritka, de még mindig létezik. A *Shinogi-zukuri* penge népszerűvé vált, a *Kissaki-moroha-zukuri* pengék szertartási kardként maradtak fenn a nemesség részéről.

Másrészt a *Kissaki-moroha-zukuri* stílus *Kanmuri-otoshi* stílusra változott. A stílusok közötti nagy különbség a penge hegye és a hátsó részének alakja. Általában a *Kanmuri-otoshi* hátsó része nem túl éles. A stílus népszerűvé vált a *Tanto* és a *Naginata* pengéknél.

*Ryokai* által készített *Tanto* (13. század):



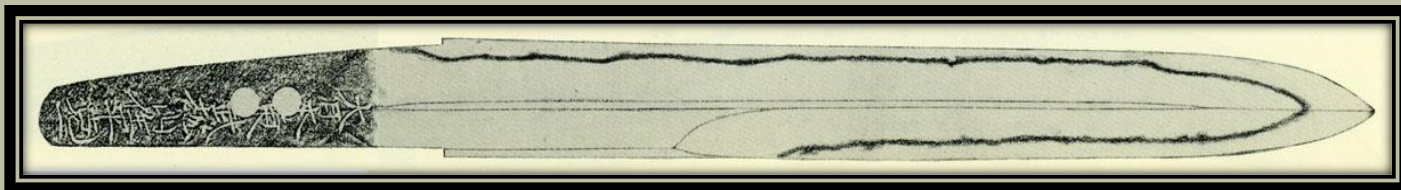
*Kagemitsu* által készített *Naginata* (14. század):



6) A *Kogarasu-maru* emlékére.

A 19. században a samurájok korának vége lett, a *Kissaki-moroha-zukuri* ismét felkeltette az emberek érdeklődését. Néhány híres kovács készített ilyen pengéket. De e pengetípus fellendülése nem gyakorlati használatra készült, inkább divat volt visszatérni a samurájok dicsőséges napjaiba.

*Katsuichi* által készített *Tanto* (19. század):



7) Következtetés.

A japán *Kissaki-moroha-zukuri* stílus a kínai Tang dinasztia új divatjaként indult el. Fegyverként használták. A *Shinogi-zukuri* és az ívelt penge igen népszerűvé vált a samurájok körében, míg a *Kissaki-moroha-zukuri* ritkává vált. Miután a forma elvesztette a harcosok körében a népszerűségét, elegáns megjelenésével megtartotta az ünnepi kard értékét. Néhány samuráj ellenben még mindig szerette ezt az alakot. Aztán újra visszatért a samuráj kor végének pillanatában. A mai kard szerelmesei számára a *Kogarasu-maru* emlékeztet a történetről, amelyet a két legnagyobb samuráj klán, a "*Taira*" és a "*Minamoto*" harcolt egymás ellen, hogy hatalomra kerüljenek.

8) A modern kor.

A 20. században a *Kissaki-moroha-zukuri* penge ismét megjelent a hadsereg és a haditengerészet szabályainak pengéjein. Gyakran megtalálható ünnepi szabályákon. Inkább nevezik őket, Európai stílusú pengéknek, nem pedig *Kissaki-moroha-zukuri* pengének. Másrészt sok harci penge még mindig hagyományos *Shinogi-zukuri* stílusú volt.

A japán haditengerészet ünnepi szablyája (20. század):



A *Kogarasu-maru* vázlata:



10) Mi a különbség *Kissaki-moroha-zukuri* és *Kanmuri-otoshi-zukuri* között?

Természetesen a forma más. A hegy körüli alak a megkülönböztetés lényege. De nagyobb különbség a funkciójuk. A *Kanmuri-otoshi* penge hátulja nem éles, míg a *Kissaki-moroha* penge hátrészének vége is éles. A *Kanmuri-otoshi* pengén a hátsó *Hamon* csak a csúc közelében van. Ekkor a penge hátulja nem éles. Ha viszont van egy *Kanmuri-otoshi-zukuri* penge, amelynek a vékony hátoldalán végig van a *Hamon*, az éles a penge hátoldalán is. Az ilyen penge funkciójában nagyon hasonlít a *Kissaki-moroha-zukuri*-hoz. A *Kanmuri-otoshi-zukuri* és *Kissaki-moroha-zukuri* közötti különbség egy másik kérdést is felvet a funkció kérdésében. A japán kardokban ritka a kétélű hosszú kard. A szimmetrikus kétélű hosszú kard nem felel meg a japán pengekovácsolás módszerének. A japán kard éle kemény és éles. Az érzékeny acél edzésénél bizonyos görbület természetesen előfordul. Kétélű penge esetén az edzési munka igen nehéz. Ezért hosszú kettős élt csak kovácsmester készíthet. Most tanulmányozzuk újra *Kogarasu-maru* vázlatát.

Original source: <http://www.ksky.ne.jp/~sumie99/kissakimoroha.html>