



A japán lándzsa

„A lándzsa a szúrófegyverek egyike. Egy éles kést erősítettek egy hosszú nyél végére, amelyet a kézben tartva szúrtak, vagy pedig dobtak, hogy eltalálják a célpontot. A lándzsákat vadászathoz, harchoz és szertartásokon használták.”

Japán enciklopédia (Nipponica). A lándzsa jelentése és könnyen érthető magyarázata.



Japánban a lándzsa először a *Kamakura*-korszak végén jelent meg a csatatéren. Továbbá, az *Onin* Háború után a *Muromachi* korszak közepén és a *Sengoku* korszakban, amikor a csaták az egyéni harcmódról a gyalogsági tömegharcra változtak. Az *ashigaru* lándzsások hadtestének sikere meghatározta a harcok kimenetelét. A *Sengoku* korszak végén a lándzsás hadtestek szervezése fejlődött és a taktika javult. A hosszú lándzsák használata virágzott. Másrészt, az *Azuchi-Momoyama*-korszakból a kora újkori időszak elejéig a lándzsák típusai növekedtek, és a *su-yari* mellett megjelent a *kama-yari*, majd a *kagi-yari* is és a *kuda-yari*. Továbbá, a *Tokugawa*-rendszer stabilizálódásával a lándzsa a szamurájcsaládok hivatalos eszközévé vált, és a család becsületének jelképe lett.

A lándzsákkal egyenértékű fegyverek már az ókor óta léteznek, de úgy vélik, hogy a lándzsák, amelyeket most ismerünk az északi és a déli udvarok kora után kezdtek el megjelenni a tényleges csatákban. Mivel a lándzsa a legelőnyösebb fegyver, kivéve a lövő vagy dobó fegyvereket (mint például az íjak és a puskák), volt a fő fegyver a csatatéren a *Muromachi* korszak óta. A naginatával ellentétben a lándzsa lehetővé tette, hogy a technika gyorsabban kibontakozhatott, és a szúrás halálosabb volt, mint a vágás.

A *yari* név állítólag az átdöfni jelentéséből származik. A lándzsa is jelképe volt a felsőbb osztálybeli samurájok státuszának. Azt mondják, hogy a lándzsavívást nem tanították a *Meiji*-korszakig az alacsony rangú samurájoknak. Ezen kívül eredetileg nem volt *dojo* a lándzsavívás gyakorlására, és a lándzsavívást csak a samurájoknak tanították a kastélyban. Ezért van nagyon kevés lándzsavívó iskola a kardvíváshoz képest, pedig ez egy gyakorlati harcművészet.

A *Meiji*-korszak után a lándzsavívást teljesen elhanyagolták, és a legtöbb iskola kihalt.

A lándzsavívásra specializálódott iskolák, az *Owari Kan-ryu*, a *Saburi-ryu*, a *Fuden-ryu* és a *Hozoin-ryu Takada Ha* iskolák még mindig léteznek. Mindegyik különböző helyeken bemutatókon és videókon is láthatóak. Sok olyan iskola van, amely a lándzsakezelést is tanítja, más egyéb fegyverek mellett. Ilyen például az *Araki-ryu*, a *Takenouchi-ryu*, a *Tatsushin-ryu*, *Tenshin shoden Katori Shinto-ryu*, és a *Maniwa Nem-ryu*.

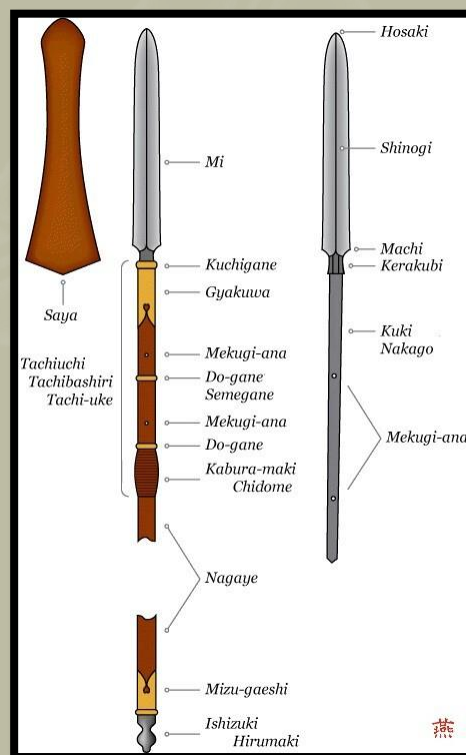
A *Taisho*-kortól a *Showa*-korszak elejéig a lándzsás harcművészetek, mint például a *Kyochi*, *Kugen*, *Shochi*, *Shinten* és *Hikita* iskolák még mindig léteztek, de sajnos mára kihaltak.

Kanda Hakuryushi a *Genroku*-korszak katonai tudósa (1688-1704) szerint a japán lándzsák öt osztálya a következő: "egyenes lándzsa", *tsunamon*, *kagi*, *katakama* és a kuda *yari*. És az ötödik a *Saburi*, amely a nevét a *Saburi* iskola után kapta, mint az *omi-yari* képviselője.

A lándzsa felépítése

A lándzsa egy hosszú nyél, amelynek a végén egy egyenes penge van.

A karddal ellentétben általában a fej mindkét oldalán van él. A penge tövénél lévő összeszűkülő részt kis gallérral *kerakubi*-nak nevezik. A *yari* „vállára” azért van szükség, hogy a *yari* fej ne nyomódjon bele a rúdba. A markolat gyakran fából, például tölgyfából készül, és a naginatától eltérően a keresztmetszete kör alakú. Az egyensúly fenntartása érdekében a szárat általában egy *ishizuki* nevű fém szerelvényt látják el, ami a nyél végére van erősítve.

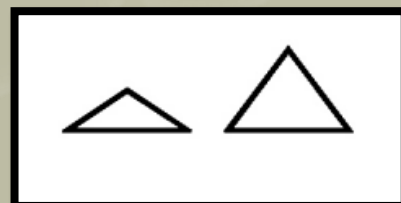


A lándzsák osztályozását gyakorlati szempontból fogjuk ismertetni. Mindegyiknek vannak előnyei és hátrányai, és nem lehet megmondani, hogy melyik a legmegfelelőbb. Hogy melyik előnyös, az a használó személytől és a helyzettől függ.

A lándzsa típusai

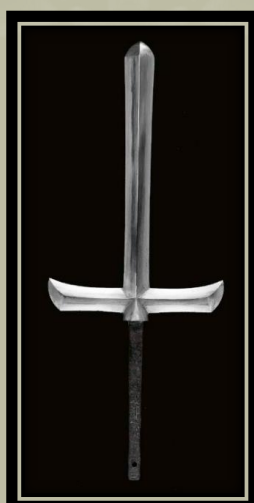
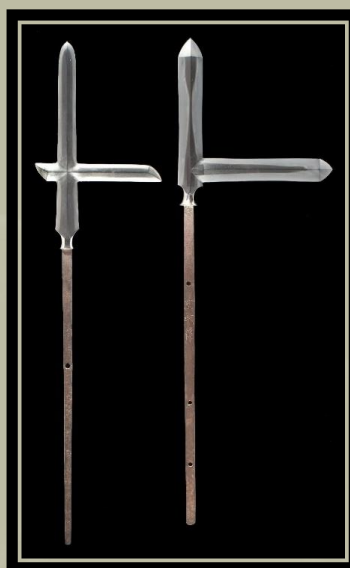
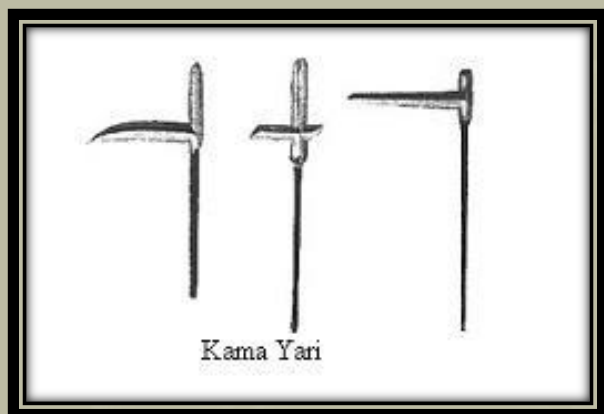
1. **Su yari** amit *Jiki-yari*, *Sun-yari*, *Haku-yari*, *Haya-yari* stb néven is említenek egy olyan lándzsa aminek a pengéje egyenes és a szúrására összpontosít. Továbbá a lándzsahegy alakjától függően vannak *sasaho*, fűzfalevélnek nevezett formák, kamélia levelek, cédrus levelek és így tovább.

A *Su yari*-k kétféleképpen osztályozhatók, mint: a *hira sankaku yari*, amelyeknek háromszög keresztmetszete van két egyenlő oldalú háromszöghöz hasonlóan és a *sei sankaku yari* egy olyan *yari* penge, amelyeknek három egyenlő oldalú háromszög keresztmetszete van.



2. **Kama yari** ez a lándzsatípus a háborús államok időszakából származik. Vannak olyanok, aminek egy oldal penge áll ki a fő pengéjéből és van olyan minek egy sarlószerű penge áll ki a fő pengéjéből (*Katakama*) és van olyan, amelynek mindkét oldalon két kiálló pengéje van (*Jumonji yari*).

Az oldal pengék kitágítják a támadási tartományt, lehetővé téve, hogy elkapjuk vagy lenyomva tartsuk az ellenfél lándzsáját.



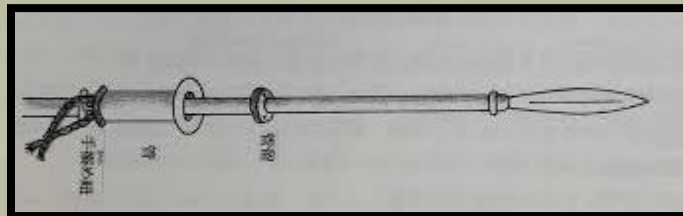
Jumonji yari

3. A **Kagi yari** a *Momoyama*-korszakból származik. Ezt úgy is írják, hogy 鉤 lándzsa és 鑰 lándzsa. Egy kampó alakú fémszerelvényt rögzítenek a markolathoz, amelyet az ellenség fegyverének megfékezésére és kontrolálására használtak.





4. A **Kuda yari** hirtelen vált kiemelkedővé a *Keicho*-korszak után (1596-1615). Egy rövid cső, amelyet a nyélhez erősítettek a *su-yari* markolatán amit a bal kézben tartanak, és a lándzsát jobb kézzel vezetik.



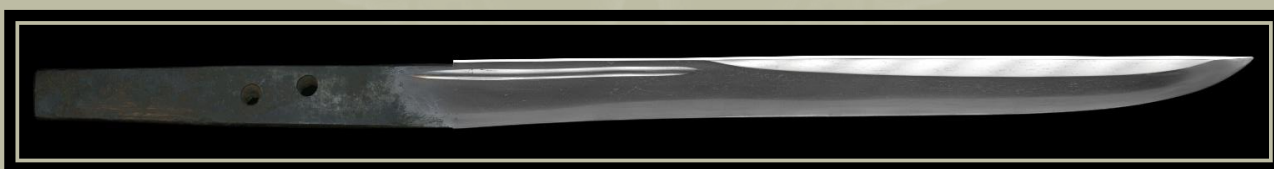
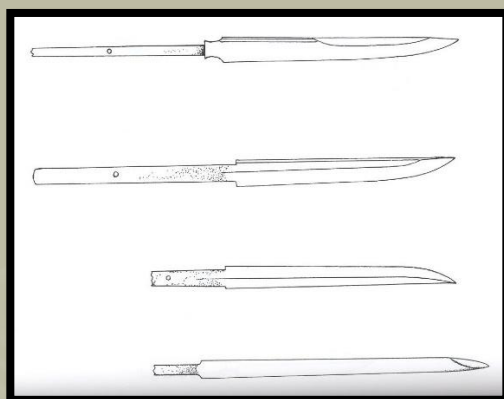
5. **Omi no yari (omi yari)**, ami egy extra hosszú *su yari* penge.



6. **Makura yari.** A szokásosnál rövidebb lándzsák a *Te yari* vagy a *Makura yari* (párnás lándzsa), vékonyak és rövidek. A házba tartották az ágy ellett vagy a gyaloghintó utasa vihette magával a hintóba.



7. **Kikuchi** lándzsa. A hegye egy egyélű, tőr alakú penge. Azt mondják, hogy ez a lándzsa prototípusa. *Tsukushi* lándzsának is nevezik.



Napjainkban a lándzsavívást tanulók száma egyre csökken, de magának a harcművészetnek a létezése sem igazán ismert, részben azért, mert kevés a létező iskola. Ennek eredményeképpen sokan beszélnek a lándzsákról anélkül, hogy látnák a valódi lándzsaművészetet, és sok hamis ismeret terjed. A szálfegyverek ismeretének alapvetőnek kellene lennie a történelmi kutatásokhoz, de a probléma az, hogy senki sem próbálja helyesen megismerni őket.

Annak ellenére, hogy a *yari* eredetileg egy rendkívül praktikus fegyver volt, a korabeli filmes drámákban látott lándzsákat másképp használják, mint a hagyományos lándzsákat, így erejüket egyáltalán nem lehet a filmekben keresztül kifejezni.