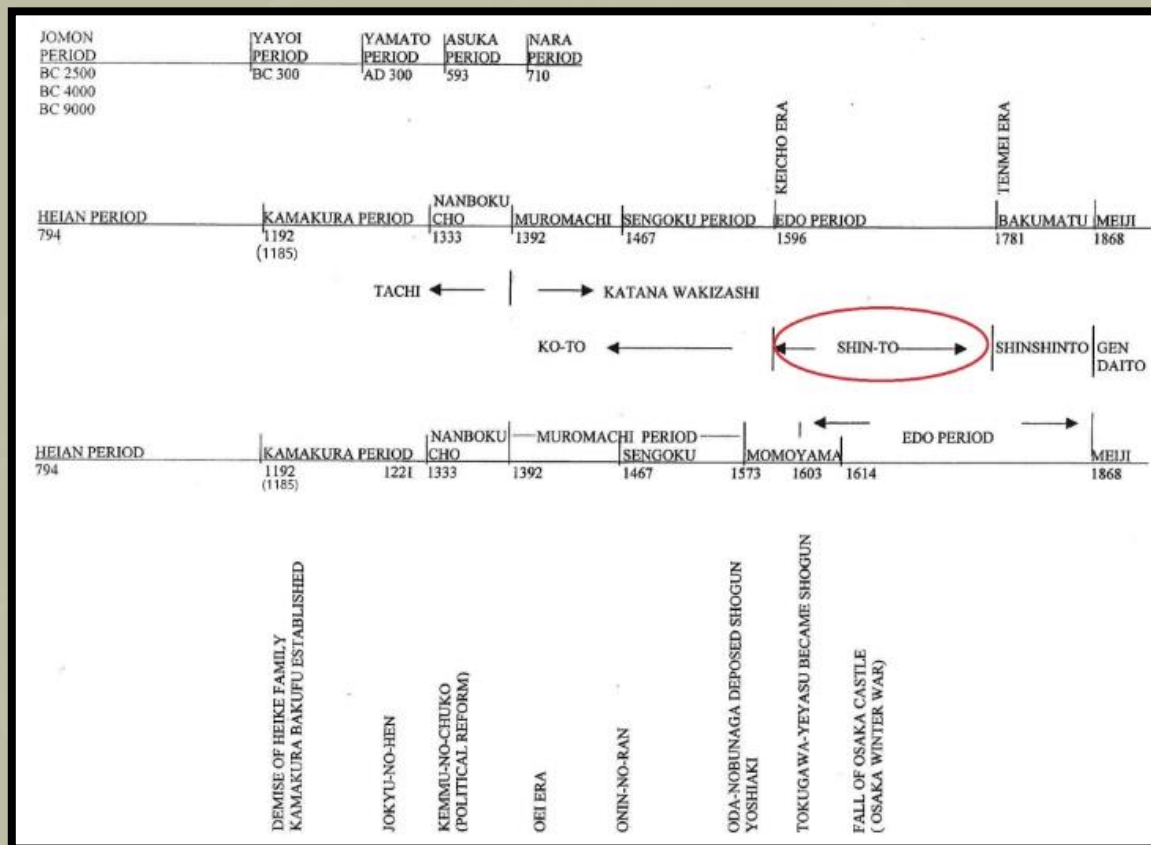




A *Shinto*-időszak áttekintése (新刀)

Különbség a Koto és *Shinto* között



A kör jelzi az általunk megvitatott időszakot.

Az előző fejezet azt állította, hogy az *Edo*-időszak 1603 és 1868 között volt. De ez a politikai történelem szerinti időszámítás. Továbbá, amikor a fenti ábrát nézi, az *Azuchi Momoyama* periódus átfedésben van az *Edo*-periódussal. Néhányan úgy gondolják, hogy az *Azuchi Momoyama* korszak 1575 és 1600 között volt. A korszak megosztása ebben az időben számos véleményt fogalmaz meg a politikai történelemmel kapcsolatban. A kard történetének tanulmányozása szempontjából a helyzet egyértelműbb. 1596 körül (*Keicho* korszak, 慶長) és 1781 között (*Tenmei* korszak, 天明) készült kardokat *Shinto*-nak hívják. Az azt követően a *Meiji*-időszakig készített kardokat *Shin-Shinto*-nak hívják.

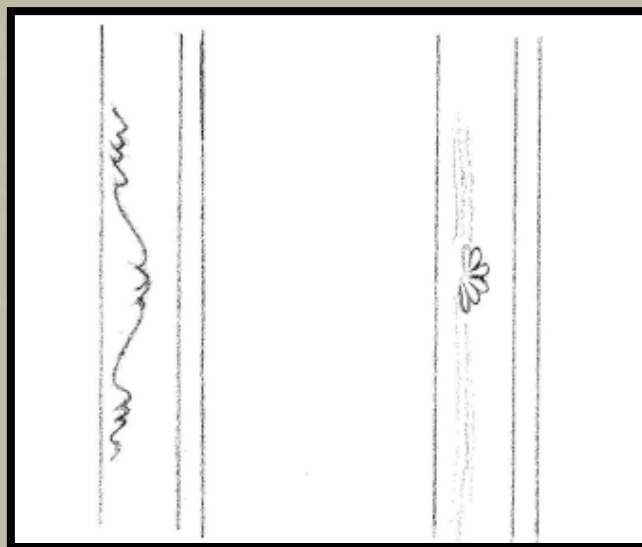
Miután *Toyotomi Hideyoshi* majdnem egyesítette az országot, az emberek élvezhették a békés társadalmat. Ez a békés idő megváltoztatta a kardkovácsok földrajzi eloszlását. Három fő terület volt, ahol kardkovácsolás történt. Ezek Kiotó, Oszaka és *Edo* környéke. Aztán a többi kardkovács a nagy *Daimyo*-k (大名 feudális úr) területén, a kastélyuk közelében telepedtek le.

Kiotó - az *Umetada Myoju* (梅忠明 寿) csoport virágzott. Olyan emberek követik, mint *Horikawa Kunihiro* (堀川 国 広), *Kunimichi* (国 路), *Kunisada* (国 貞) és *Kunisuke* (国 助).

Oszaka - Oszaka kereskedelmi várossá vált, és egyben a kereskedelem központjává is. A kardokat Oszakában készítették és eladták azokat a helyi térségekben. Oszaka kardkovácsai: *Tsuda Sukehiro* (津 田 助 広), *Inoue Shinkai* (井 上 真 改).

Edo - sok kard kovács gyűlt össze *Edo*-ban (a mostani Tokió, 東京), ahol a *Shogun Tokugawa Iyeyasu* élt. A jelenleg ismert kardkovácsok, akik *Edo*-ban kovácsoltak: *Nagasone Kotetsu* (長 曾 祢 虎), *Yasutsugu* (康 継), *Noda Hannkei* (野 田 繁 慶).

Mire *Tokugawa Iyeyasu* unokája, azaz *Tokugawa Iyemitsu Shogun* lett (A *Kanei*-korszak körül, (寛永 1624–1643), a kardkovácsok átköltöztek más tartományokba is. Minden nagy *Daimyo* területén kardkovácsok üzletei voltak a kastély közelében, és eleget tettek a közeli *Daimyo* és követői igényeinek. A *Genroku* (元禄, 1695) korszakára a kardkészítő technikák visszaestek, és az emberek olyan festői *Hamon* mintákat követeltek, mint *Fujimi* (富士 見, Fuji hegy) és *Kikusui* (菊 水, virágminta).



Fujimi

Kikusui

Különbség a Koto és Shinto között:

A következő rész a *Ko-to* és *Shin-to* közötti különbséget írja le. De ne feledjük, hogy mindig vannak kivételek e szabályok alól.

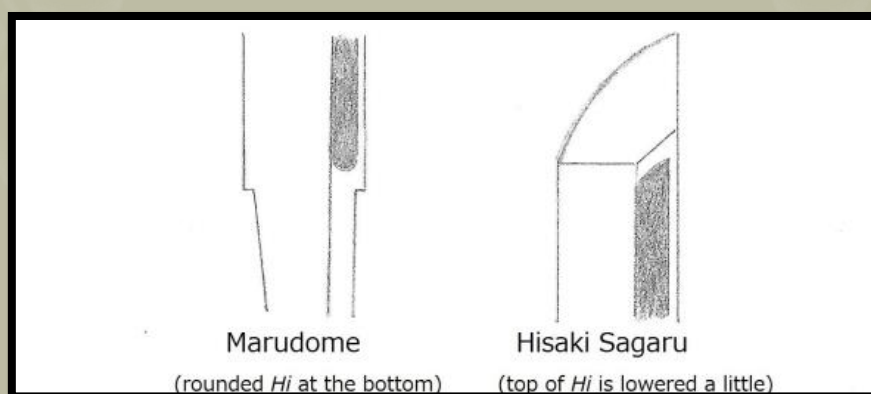
1. A *Shinto Katana* hossza általában körülbelül 2 láb (60.96 cm) és 3 hüvelyk (7.62 cm) \pm .

A *Wakizashi* 1 láb (30.48 cm) és 6 hüvelyk (15.24 cm) \pm . Sekély görbület. Széles penge. Vastag test. *Gyo-no-Mune*. *Chu-Gissaki* kissé nyújtva.



2. A *Koto* kard könnyűnek tűnik. A *shinto* nehéznek.

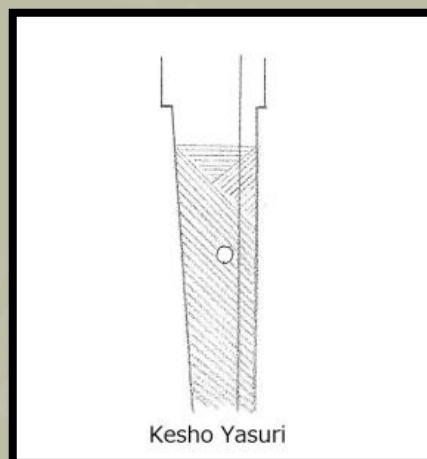
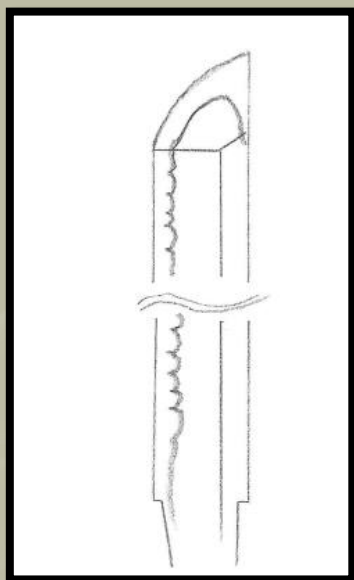
3. A *Shinto* esetében a *Bo-hi* egy kicsit a *Yokote* vonal alatt végződik. A *Hi* alja a *Machi* felett lekerekített.



4. Általában a *Shinto* pengéken a vésetek ritkábbak. Mégis néhány kardkovács híres a véseteiről. A kivitel finom és részletgazdag. *Umetada Myoju* (埋 忠明 寿) a véseteiről híres.

5. A *Shinto* esetében, ha *Nie*-vel készítik, akkor durva a *Nie*.

6. A *Machi* környékén (a következő ábrán) a *Hamon* egyenes edzett vonallal indul, aztán *Midare* vagy más *Hamon* típusra vált, majd *Suguha*-val (egyenes *Hamon*) fejeződik be a *Boshi* környékén (a következő ábra felső része). Általában ezt a típusú *Hamon*-t készítették, de mindig van kivétel.



7. A *Shinto* pengék számára ugyanazt a vasat használták egész Japánban. Nagyon kemény, sötét színű és fényes.

8. A *Nakago* formája megfelelően kiegyensúlyozott. A *Nakago* alja fokozatosan szűkül. A *Yasurime* típusa (reszelő mintázat jel) *Kesho-Yasuri*. Vésett feliratok mutatják a nevet, a helyszínt és a tartományt, a császári korszak évével.

2. rész.

A *Shin-To Kantei* nehézségei: A *Ko-To* időszak alatt készült pengékről, meg lehet állapítani a hozzávetőleges időszakot, hogy mikor készült a kard, a stílus és az alak által. A *Hamon* állapota, és a *Jigane* megjelenése jelzi a hozzávetőlegesen *Gokaden* (五ヶ伝) *Ko-To* időszakot. De a *Shin-To* időszakban készült pengékről, ezt nem lehet elmondani. Annak ellenére, hogy a *Shin-To* időszak alatt, volt némi tagozódás, mégpedig: a korai *Edo*-korszak: *Keicho* (慶長), a közép *Edo*-korszak: *Kanbun* (寛文), és a késő *Edo*-korszak, a: *Genroku* (元禄) között, de a különbség nem sok. Ugyanez igaz *Gokaden*-re (五ヶ伝). A *Ko-To* korszakban a *Bizen*-i kardkovácsok *Bizen* karakterisztikát készítették, a *Yamato* kardkovácsok általában *Yamato-Den* karakterisztikát mutattak. De a *Shin-To* időben az egyik terület kardkovácsa megtette, hogy a másik terület *Den*-jét (iskoláját) készítette („másolta”). Ezen okokból kifolyólag, nehéz meghatározni a kardkészítőt.

Festői Hamon

A *Genroku* kora (1688 - 1704) körül néhány festői *Hamon* divatos stílussá vált. Néhány kardkovács gyönyörű *Hamont* készített *Wakizashin* vagy rövid kardokon, és ez nagyon elterjedté vált. De a külföldiek is kedvelték ezeket a kardokat, és többségüket Japánon kívülre exportálták a *Meiji* helyreállítási ideje alatt (1868). Mára nagyon kevés maradt Japánban.

A kardkovácsok, akik festői Hamont készítettek:

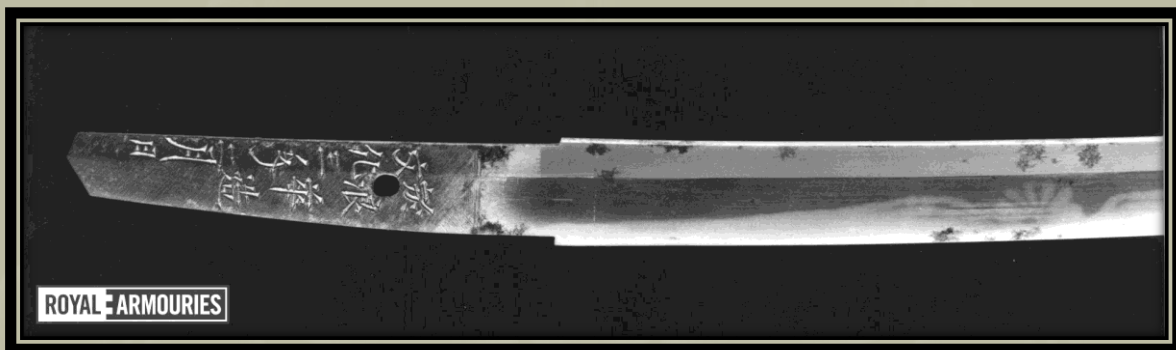
Yamashiro körzetéből: *Iga-no-kami Kinmichi* (伊賀守金道) és *Omi-no-kami Hisamichi* (近近守守道) festői *Hamonokat* készítettek.

Settsu-no-Kuni (摂津) területről *Tanbano-Kami Yoshimichi* (丹波守吉道), *Yamato-no-Kami Yoshimichi* (大和守吉道) is festői *Hamont* készített.

És még sokan mások. Az alábbi képeken példákat találunk ezekről a *Hamonokról*. A *Fuji* hegy modellje. A *Kikusui* a krizantém a vízben.



Fujimi hamon



Kikusui hamon