



A tsuba legendája

(7. rész)

Téli hóvihárban -

Mennydörgéstől a macska

Retteg a sarokban

Issa

Az a kérdés, hogy miért van ennyiféle *tsuba*, mint kiderült, sok olvasónkat foglalkoztatja, ezért ezt a cikket a válaszadással szeretném kezdeni. És azt is szeretném elmondani - miért olyan különbözőek.

Úgy tűnik, hogy elvileg egyféle kard és egyféle *tsuba*, és ezek néhány variációja is bőven elegendő lenne! És a dolgok logikája szerint ez igaz is, de a valóságban nem így van. Először is, maguk a kardok is sokfélék voltak. Rendeltek például gyerekkardokat. Vagy például néhány szamuráj büszke volt a képességeire és arra, hogy különböző volt, így olyan tsubát rendelt, amely ezt jól kifejezte. Egy *ronin*, a szamuráj, aki "elvesztette az urát", csak a legegyszerűbb kivitel engedhette meg (ha eltörte a sajátját). De egy gőgös szamuráj, akit egy *daimyo* vagy egy sógun pártfogolt, sok kardot igényelt. A divatot követve a társasági viseletéhez, a hivatalos ügyekhez vagy otthoni kardként szintén különböző kardokat kellett viseljen. Egy úton lévő szamuráj nőnek (és a japánok gyakran utaztak, az ország kis ország volt) is lehetett kardja, ami azt jelentette, hogy neki is kellett *tsuba*, aminek a kivitele egyáltalán nem volt olyan "durva" és egyszerű, mint a férfiaké. Voltak tsubák az udvari kardokhoz és mindennapi tsubák az egyszerűbb embereknek. Idővel a gazdag polgárok számára kezdték kiváltsággként engedélyezni a rövid kard (*wakizashi*) viselését, bár ezek az emberek nem voltak jártasak a kardvívásban - de mégis szerették volna megmutatni, hogy mijük van - a *tsuba* elegáns kivitelével akarták bizonyítani gazdagságukat! Szóval, mint láthatjuk voltak különböző karakterek, voltak ízléses és ízléstelen kivitelek, és mindez függött a készítő mester kezűgyességétől és a megrendelő túlzásaitól. Mindez a japán kardok tsubáiban mutatkozott meg, mint egyfajta tükörképe az adott kornak.

"Olyannak lenni, mint mindenki más, de mégis kitűnni egy kicsit" - ez volt a mottója a szamurájoknak, akik a kardokat és a hozzájuk tartozó kiegészítőket vásárolták. És nem mellesleg a *tsubako* (tsuba készítő) mesterek is versenyeztek egymással, elcsábítva a vevőket: "Nekem jobb és olcsóbb van..., nekem valami egyedim van..."

Nos, nekünk ma már csak az marad, hogy megcsodáljuk valamikori tudásukat *.



Ko-Tosho Tsuba, XVI. század.

Anyagok: vas és réz. Hossza 8,1 cm, szélessége 7,9 cm, vastagsága 0,3 cm. Súly: 82,2 g.

Mindezek eredményeképpen Japánban nemcsak a tsubák készítési technikáinak sokasága, hanem a *tsubako*-mesterek különböző iskolái is megjelentek. Több, mint hatvan ilyen iskola ismert, amelyek vagy a mesterük neve alapján kapták a nevüket, vagy működésük helye alapján.

Minden ilyen iskolának megvolt a maga stílusa és a technika sajátosságai. Ugyanakkor különböző iskolák mesterei dolgozhattak azonos stílusban és fordítva - egy iskola mestere másolhatta más iskolák és mesterek stílusát!



"Szitakötő". Stílusú Ko-Tosho Tsuba, XVI. század.

Anyagok: vas és réz. Átmérő: 8,4 cm, vastagság: 0,3 cm. Súly: 127,6 g.

Hogyan jöttek létre az iskolák és a stílusok? Ez nagyon egyszerű. Például a *Kamakura*-korszakban (1185-1333) a *kamakura*-i stílus a Kínából kölcsönzött képeken és technikákon alapult. Virágokat, pillangókat és geometriai formákat ábrázoló áttört minták, visszafogott és lakonikus ornamentikák és minimalista cselekmények jellemezték. Később, amikor a XVI. század végén a XVI. Japán uralkodója, *Toyotomi Hideyoshi Fushimi*-ban, *Yamashiro* tartományban telepedett le, elkezdte pártfogolni a fegyverkovács mestereket és szamurájai nagy számban rendelték tőlük kardokat és kézvédőket; itt alakult ki a *Fushimi* stílus. Aztán jött a *Tokugawa*-korszak, és ezek a mesterek szétszóródtak az egész országban, és megalapozták az új iskolák kialakulását.



Ko-Tosho Stílus, XVIII. század.

Anyagok: vas és réz. Hossza 8,9 cm, szélessége 8,4 cm., Vastagsága 85 g.

Gombák. Furcsa kép, nem igaz? De csak nekünk furcsa. A japán gombák a hosszú életet szimbolizálják, vagyis ez egy jó kívánság a kard tulajdonosának.

A "*Shingen*" stílus például azután alakult ki, hogy *Takeda Shingen* (1521 - 1573) beleszeretett a rizsszalma-kötelet utánzó sodrott drótból készült tsubákba, a "*Simenava*-ba", amely a sintó vallásban a megtisztulás és a szentség fontos szimbóluma. Természetesen a körülötte lévő szamurájok mind őt kezdték utánozni, aminek eredményeképpen az ilyen kialakítású tsubák azonnal megjelentek a készítőknél, és önálló stílust hoztak létre.



"Shingen" stílusú Tsuba, kb. 1700.

Anyaga: vas, réz, sárgaréz. Hossza 7,9 cm, szélessége 7,6 cm, vastagsága 0,5 cm. Súly: 99,2 g.

A mestereket is két csoportra osztották a munkájuk jellege szerint: az elsőt *iebori*-nak, a másodikat *matibori*-nak nevezték. Az *iebori* rendszerint egy daimiónak dolgozott, kiszolgálva őt magát és szamurájait, és a munkájuk minőségének és mennyiségének megfelelő rizskokában kapták a fizetségüket. A *matibori*, vagyis az "utcai vésnökök" pénzért dolgoztak, egyéni megrendeléseket teljesítve.

A különböző stílusok azokhoz is kapcsolódtak, akik ezeket a tsubákat készítették - a fegyverkészítő mesterekhez vagy a páncélkovácsokhoz. A fegyverkovácsok készítették a *Ko-Tosho* tsubákat, a páncélkovácsokat pedig *Ko-Katsushi* néven osztályozták. A különbség közöttük az, hogy a *Ko-Tosho* tsubákat ugyanazok a kovácsok készítették, akik magukat a kardokat is kovácsolták. A *Ko-Katsushi* tsubák pedig a páncélkészítők munkái voltak, vagyis páncéllal együtt készültek, ami miatt e két stílus és technológiájuk jelentősen különbözött egymástól.



Kyo-sukasi tsuba. XVI. század.

Anyagok: vas és réz. Átmérő: 7,9 cm, szélesség 7,6 cm, vastagság 0,5 cm. Súly: 71 g.

Sokáig úgy hitték, hogy a kardforgatók maguk kovácsolták a kardjaikhoz a tsubákat, mivel e tsubák megjelenése egyszerű és igénytelen volt.

Nem valószínű azonban, hogy a kovácmester a drága idejét a tsubák kovácsolására fordította volna. Volt már így is elég munkája. Valószínűleg a tanítványai, tanoncai készítették őket, akikre a mester rábízta ezt a kisebb munkát, amelyen tanulhattak.

Robert Hans angol kutató becslése szerint az 1300 és 1400 közötti időszakban 150 ezer kardot kovácsoltak Japánban csak exportra, a hazai fogyasztást nem számítva. Vagyis naponta legalább négy tsubát készítettek az országban! A kardokat és tsubákat kovácsoló mesterembereknek legalább 10 ezer segédjük volt, és egyes kovácsoknak naponta három pengét kellett kovácsolniuk, így egyszerűen nem boldogultak segédek nélkül! Egyébként fontos kiemelni, hogy a fennmaradt *Ko-Tosho* és *Ko-Katsushi* tsubák egyike sincs szignózva. Ez egyértelműen azt jelzi, hogy nem maguk a mesterek készítették őket, hanem a segédek, akiknek nem volt joguk aláírni a termékeiket.

Nem meglepő, hogy a *Ko-Tosho*-stílusú tsubák nagyon egyszerűek voltak. Rendszerint egy kerek tányér forma, áttört képpel, például szilva virággal, amely Japánban korábban virágzik, mint a sakura, amikor még hó van a földön, és így a szamuráj szellem erejét szimbolizálja. Ezeknek a tsubáknak a minősége azonban nagyon jó, ami azt jelenti, hogy a pengékhez felhasznált fém hulladékából kovácsolták őket.



Ko-Katsushi stílus, mivel a vékony lünetta jól látható a perem mentén. XVIII. század.

Anyagok: vas és réz. Hossza 6,7 cm, szélessége 6,7 cm, vastagsága 0,5 cm. Súly: 116,2 g.

A fő különbség a *Ko-Katsushi* stílus között a peremen lévő kerek vagy négyzetes keresztmetszet volt. E stílus tsubáinak többi része hasonló, bár a *Ko-Katsushi* tsubák kivágott mintája nagy területet foglal el. Mindkét stílusú tsubát réginek tekintik, különösen, ha a *Kamakura*-korszakban vagy a *Muromachi* korszak elején készültek. Később egyszerűen másolták ezeket, beleértve a *Meiji*-korszak mestereit is, akik a külföldiek igényei szerint dolgoztak. Mindenesetre ezek a tsubák mind szegény samurájoké voltak, akiknek nem volt módjuk arra, hogy valami jobbat szerezzenek.

Ugyanebben az időszakban, azaz a *Kamakura* korszakban és az azt követő korszakokban, a *Nanboku-chō* és a *Muromachi* korszakban alakult ki és talált rést a *Kagamisi* vagy *Ko-Irogane* stílus, ami lefordítva "régi puha fém". Az e stílushoz tartozó tsubákat bronz lemezből készítették, amely virágos díszítést kapott. Úgy vélik, hogy az ilyen tsubákat ugyanazok a mesteremberek készítették, mint akik a bronz tükröket. Úgyszólván a fő iparáguk mellett.

Amikor a XV. században Kiotó városa Japán kulturális központjává vált, természetesen a legjobb fegyverkovácsok is odaköltöztek, ami azonnal hatással volt termékeik, köztük a tsubák minőségére is. Kialakult egy másik stílus, a *Ko-Sukasi*, amelynek divatját az egyik vélemény szerint a hatodik sógun, *Ashikaga Yoshinori* (1394 - 1441), a másik szerint pedig a nyolcadik; *Ashikaga Yoshimasa* (1435 - 1490) indította el. Pontos bizonyíték, hogy az új trend valójában melyikükhöz is köthető eddig nincs. Legalábbis a legkorábbi ismert, ebből a stílusból származó tsubák az 1500-as évekre nyúlnak vissza. Ma ezek a legrágább és legértékesebb tsubák a gyűjtők körében.

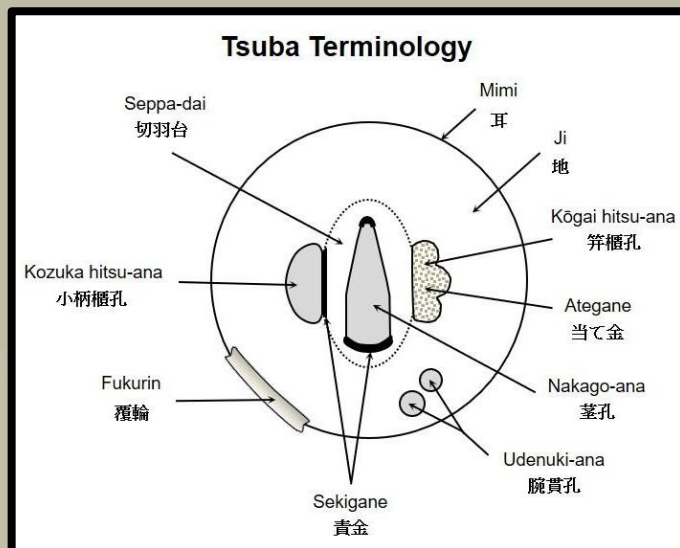


Kyo-Sukashi tsuba stílus. XVIII. század.

Anyagok: vas és réz. Átmérő 7,6 cm, vastagság 0,5 cm. Súly: 85 g.

A következő is egy áttört *tsuba*, de különbözik minden előzőtől, finom kivitelezése miatt. Valamilyen okból, vagy inkább azt kell mondanom, nem világos, hogy miért, a *nakago-ana*-t szélesebbre készítették és puha réz betétekkel töltötték ki alul és felül, amit *sekigane*-nak neveznek. Ez a kivitelezés ennek a stílusnak a jellegzetes vonása volt.

Ennek a továbbfejlesztett változata volt a *Ji-Sukasi* stílus, ahol a *nakago-ana*-t még szélesebbre hagyták. Ennek a stílusnak a népszerűsége egészen az 1876-ig és a kardok viselésének teljes betiltásáig fennmaradt!



"Daru" stílusú *Ji-Sukashi Tsuba*. XVII. század.

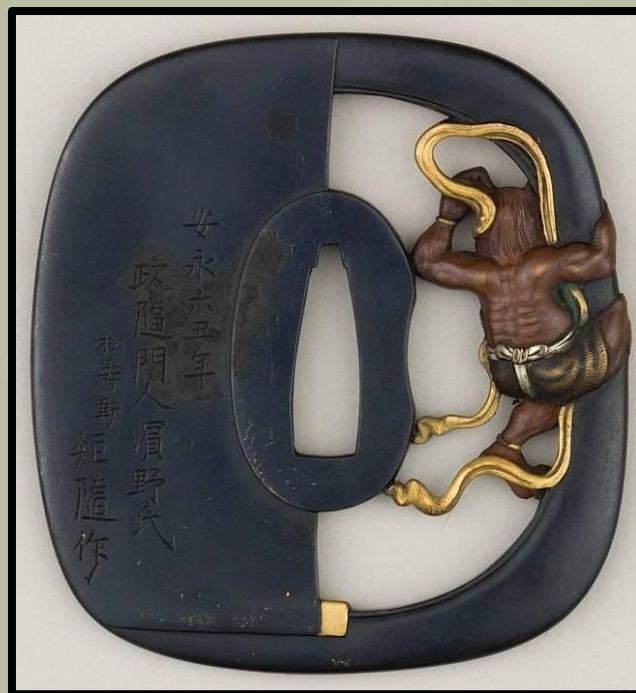
Anyagok: vas és réz. Hossza 8,6 cm, szélessége 6,4 cm, vastagsága 0,5 cm. Súly: 68 g.



Egy másik *Ji-Sukasi Tsuba*.

(Keleti Művészetek Múzeuma (Gimet Múzeum) Párizs, Franciaország)

Kiotó lett Daigoro stílus szülőhelye. Így hívták azt a mestert, aki 1800-1820 körül élt ott, és akit *Diamondzia Gorobei*-nek hívtak. Az ő elegáns, belül bonyolult mintázatú, *Kyo-Sukashi* stílusban készült tsubái olyan jók voltak, hogy megérdemelték a saját nevet.



Tipikus stílusú "*Namban*" tsuba. "Dzhunkuy a démon ellen." Előoldal. XVIII. század. Hossza 7,3 cm, szélessége 7 cm, vastagsága 0,6 cm. Súly: 116,2

A *Namban* szó szerint azt jelenti: "a déli barbárok stílusa". Az európaiak délről, a Fülöp-szigetektől érkeztek Japánba, ezért nevezték őket így. Ez azonban nem jelenti azt, hogy ez a stílus valami európai dolgot másolt volna, vagy hogy kifejezetten az európaiaknak szánták volna. Csupán "tengerentúli motívumokat" használt - kínai, koreai, indiai, európai. A *Namban*-stílusú tsubákat általában a bonyolult faragás jellemzi, úgy készülnek, hogy az egyik oldalon elkezdett cselekmény a másik, ellentétes oldalon folytatódik.

A *Namban* stílust aktívan népszerűsítette a piacon *Mitsuhiro* mester, a *Hagami*, aki megalkotta a "Száz majom" nevű, egyedi cselekményű tsubát. Ez a stílus a XVII. században keletkezett, majd a XVIII-XIX. században széles körben elterjedt Japánban.



Itt van a híres "Száz majom" *tsuba*. Nagyon nehéz megszámolni őket, mert mindkét oldalukon egymásba fonódnak, de állítólag pontosan százan vannak, bár az egyik oldalon kicsit több van, mint a másikon! (Tokiói Nemzeti Múzeum)

Az áttört tsubák családjába tartozik még az *Owari* (a tartomány neve) stílus, amely a *Muromachi* korszak (1334-1573) elején keletkezett, és a *Meiji*-restaurációig létezett. Különlegessége a fémmegmunkálás és a szerszámok nyomainak szándékos megőrzése.

Jól láthatóak a *tsuba* felszínének egyenetlensége. Másrészt azonban minden résznek és vonalnak nagyon határozott, nem lekerekített élei vannak.



Íj és nyílvessző. *Owari Tsuba* stílus.
Muromachi korszak. (Tokiói Nemzeti Múzeum)



Owari stílus.
A *Muromachi Momoyama* korból. (Tokiói Nemzeti Múzeum)

A *tsuba* pereme mentén jól látható a *tekkutsu* - vagy "vascsontok", vagyis a különböző minőségű vas összekovácsolása miatt itt jelenik meg a fém textúrája. A japánok általában nem próbálták elrejteni az ilyen nyomokat. Nos, azt fejezik ki, látod, hogyan kovácsoltam?! Stílusában és technikájában a *Yagyū* hasonlít az *Owari*-hoz, de cselekményében (amelynek fő témája a tomboló hullámok és a hajók) általában különbözik attól.

Végül a *Saotome*-stílus abban különbözött a többtől, hogy a *tsubák* ebben a stílusban olvadt formájúak voltak, mintha elmosódtak volna a hőtől. A *Saotome* *tsubákon* a áttört és a vésett díszítés tipikus képe egyaránt a krizantém volt.



Tsuba sakura virágokkal. Saotome stílus.

Edo korszak. (Tokiói Nemzeti Múzeum)

Egy csodálatos *tachi* kard aranyozott hüvelyben, szerelékein krizantémokkal. A *tsuba* a híres fekete lakkozással készült, és kard jellegébe illeszkedve a krizantémok és az arany stílusához igazodott.

A kard hosszúsága: 97,8 cm. (Tokiói Nemzeti Múzeum)

Ennek megfelelően minden stílusnak megvoltak a maga helyi elágazásai és utánpótlásai is, így a japánoknak volt min gondolniuk, amikor a kardjukhoz választottak *tsubát*!



A fordítás az alábbi cikk felhasználásával történt: <https://en.topwar.ru/153448-legenda-o-cuba-cube-chast-7.html>