



Nagamaki (長卷) - Egy különleges japán kard.



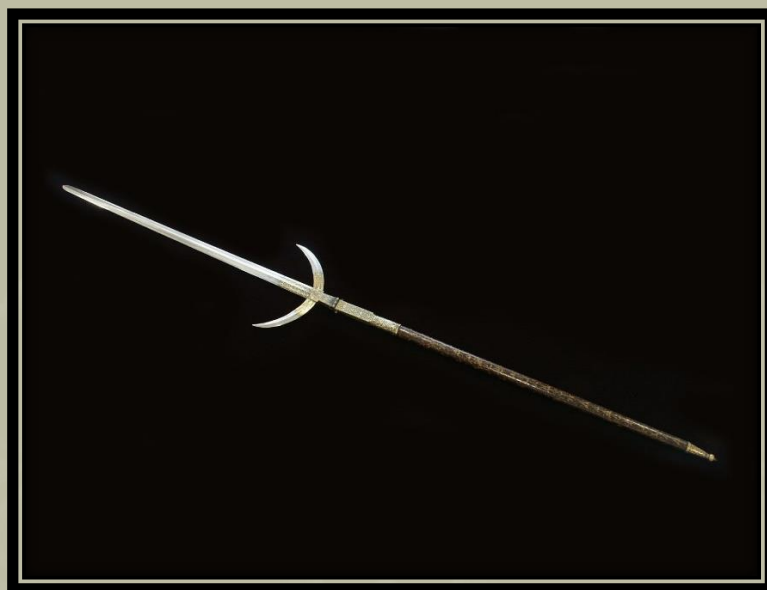
A Nagamaki kevés művészi ábrázolásának egyike; a bal közepén egy menekülő harcos tartja az említett fegyvert, miközben egy lovas roham elől fut. *Kiyomizu Dera Engi Emaki* (清水寺縁起絵巻)

A Nagamaki (長卷) egyedülálló kardtervezés csak Japánban megtalálható, nagyon kevés kivételtől eltekintve.

Maga a név "hosszú „betekerést”" jelent, és nagyon konkrét oka van, amelyet ebben a cikkben olvashatunk.

Mielőtt megvitatnánk magát a fegyvert, tisztáznunk kell, miért is tekinthetjük kardnak. Annak ellenére, hogy a hosszúságát a szálfegyverek kategóriájába kell besorolni, a Nagamaki-t kardként használják, ami azt jelenti, hogy mindkét kéz rögzített helyzetben van.

Ennek a japán fegyvernek a legközelebbi példája japánon kívül az Európai Spetum, bár ezt a fegyvert inkább szálfegyverként, mint kardként használták.



Spetum.

A Nagamaki Történelme.

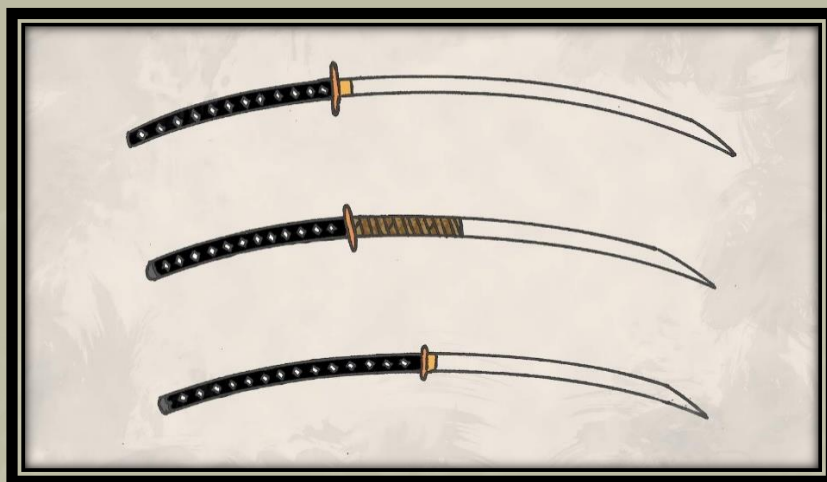
Nagyon nehéz pontosan meghatározni, hogy mikor jelent meg ez a fegyver a Japán harctereken, főleg azért, mert gyakran összekeverik a *Naginata*-val (薙刀). A fő elmélet azonban az, hogy a *Nagamaki*-t a késő *Kamakura* periódusban, a 14. század elején kezdték használni.

Ebben az időszakban a *Nodachi* (野太刀) nevű rendkívül hosszú kardot kezdték el használni gyalogosan és lóháton a japán harcosok.

Mivel az ilyen fegyverek a pengehosszukhoz képest rövid markolattal rendelkeztek nehezen lehetett kezelni, és ezért általánossá vált gyakorlat, hogy a penge alsó részét vékony zsinórral tekerték be, hatékonyan meghosszabbítva a fogást, és megkönnyítve a fegyver lendítését és irányítását.

Ezeket a *Nodachi*-kat *Nakamaki Nodachi*-nak (中巻野太刀) hívták, ami „középen betekert” kardot vagy egyszerűen *Nakamaki*-t (中巻 - középen betekert) jelent.

Később a markolatot egyszerűen meghosszabbították a *Nagamaki*-n, amely egy kb egy méter hosszú kardszerű pengéből állt, ugyanolyan hosszú markolatba szerelve, amelyet általában bőr vagy selyemzsinórba tekertek, mint egy közönséges *Tachi*-t vagy *Uchi-gatana*-t.



Nagyon egyszerű vázlat, amelyet a szerző készített, elmagyarázva azt a mintát, amely a *Nagamaki* létrejöttéhez vezetett. A felső képen egy *Nodachi*, középen egy *Nakamaki nodachi* és az alsó képen egy *Nagamaki* látható.

A *Nagamaki*-t a 15. és a 16. században még mindig használták. A 14. század eleji hadviselés és a 15. század vége közötti hadviselés átalakulása miatt, ahol is tömeges harci formációk kezdtek érvényesülni, ez a fegyver meglehetősen hatástalanná vált ilyen körülmények között. A mérete és rendeltetése miatt szükséges hely nem volt kompatibilis a lándzsások formációival és taktikájával szemben.

Eme korlátok ellenére a *Sengoku*-korszakban még mindig népszerű volt egyes klánok, például az *Oda* és az *Uesugi* között, amelyek gyakran szerelték fel katonáikat ezzel a fegyverrel.

Ennek a fegyvernek a 16. században csökkenő népszerűsége miatt azonban sok *Nagamaki*-t lerövidítettek és karddá és rövid karddá alakítottak. Ezt a folyamatot *Nagamaki naoshi*-nak (長卷直し) hívják, és *Naginata*-val és *Nodachi*-val is elvégezték.

A kialakítás szépsége és hatékonysága miatt sok kardot később úgy készítettek, mintha *Nagamaki* vagy *Naginata* lenne levágva tehát ezek már nem *Nagamaki naoshi*-k szigorú értelemben.



Nagamaki naoshi.

A *Nagamaki* rövidítésének ez a tendenciája az *Edo*-korszakban is folytatódott, amikor a sógunátus kialakította a kard hosszára vonatkozó törvényeket.

Forma és használat.



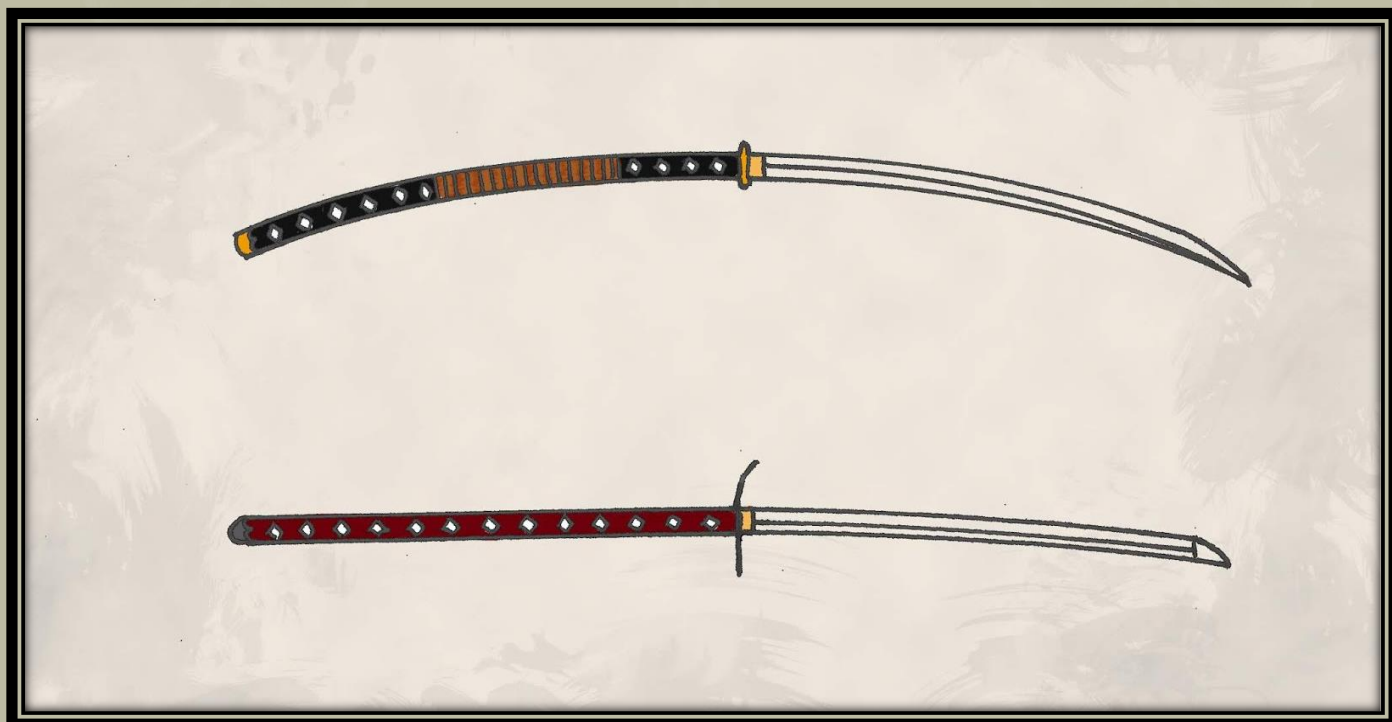
A *Nagamaki* legspecifikusabb jellemzője, hogy a markolat ugyanolyan hosszú (vagy kissé rövidebb / hosszabb), mint a penge, amelyet általában a japán kardok alakjára, különösen a *Nodachi* (野太刀) formájára terveztek: enyhén ívelt, egyetlen éllel és (általában) *Shobu zukuri* penge geometriával vagy legalábbis nagyon karcsú és keskeny *Ōkissaki*-val, és nagyon hosszú markolattüskével.

A penge általában 70 és 100 cm között volt (bár volt néhány kivétel), és vastagabb és nehezebb volt, mint a legtöbb japán penge, mivel a harctérre szánták.

Néha a penge hasonló volt azokhoz, amelyek az *Ōnaginata* (大薙刀) egyes változataiban megtalálhatók.

Egy másik fontos szempont, hogy a markolat olyan, mint egy japán kard markolata, ami azt jelenti, hogy selyembe, bőrszínórba vagy a kettő keverékébe van tekerve a markolat, ami lehet ívelt vagy egyenes.

Általában egy kis *Tsuba*-val (鐔) vagy egy *Hadome* nevű keresztvédővel szerelték fel, amelyet a Japán szálfegyvereknél gyakran használnak háritó kampóként.



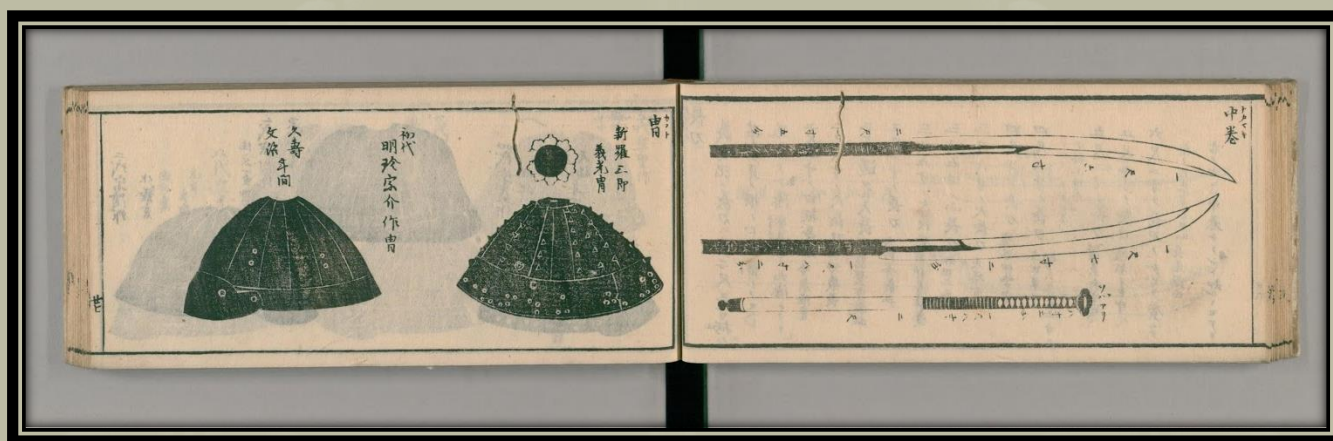
Ugyanazon fegyver két lehetséges változata; a felső képen lévő hajlított markolattal rendelkezik, két különböző típusú fonással, kis *Tsuba*-val és egy nagyon hosszú, ívelt és karcsú *Shobu zukuri* pengével, hasonlóan a *Naginata*-hoz használt pengékhez.

Az alsó képen egyenes piros markolat van, *Hasome* védővel és minimálisan ívelt *Shinogi zukuri* pengével, *Chukissaki*-val, amely jobban hasonlít a normál kardpengére.

Elsősorban gyalogos használatra szánták, bár a *Naginata*-hoz és a *Nodachi*-hoz hasonlóan lóháton is használhatóak voltak.

A lovas nyeregből kivetésére, valamint a ló levágására használták, és mivel a fegyver orrnehéz volt, a vágás rendkívül erőteljes lehetett, és akár képes volt károsítani a csontokat a könnyű páncélzattal védett területek alatt.

Mivel a penge általában keskeny és karcsú volt, az ellenség páncél réseibe is beledőhették.



Jobb oldalon két *Nagamaki* penge egyenes markolattal.

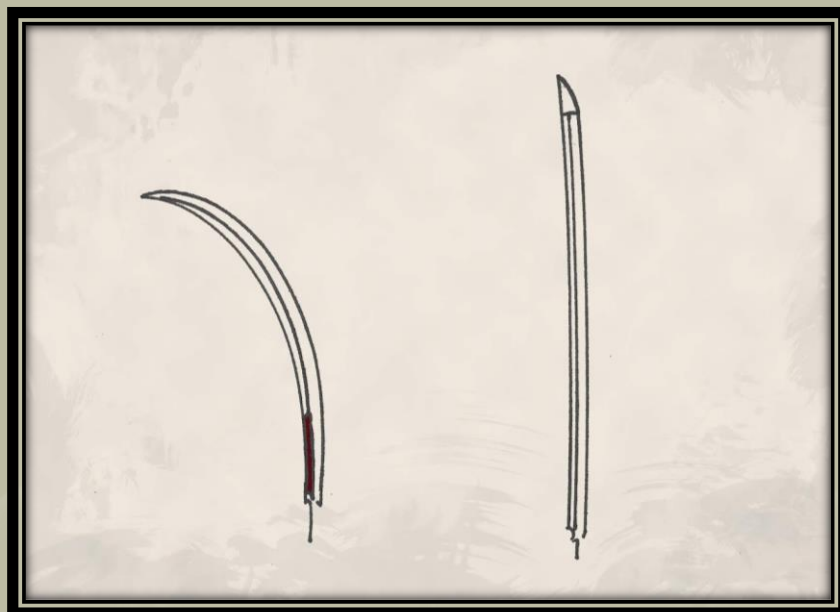
A *Nagamaki* és *Naginata* közötti különbségek.

Bár ez a két fegyver szorosan kapcsolódik egymáshoz, van néhány kulcsfontosságú különbség, amelyeket érdemes megemlíteni.

Először is a szerelékek; a *Naginata* hosszabb, egyenes és lakkozott markolattal rendelkezik, és általában rövidebb a pengéje, még akkor is, ha vannak kivételek. Míg a *Nagamaki* pengéje hosszabb, és ugyanolyan hosszú, zsinórokba vagy bőrbe burkolt markolata van, amely akár ívelt is lehet.

Vannak azonban nagyon finom különbségek még a pengében is: a *Naginata* több pengéváltozattal rendelkezik, amelyek sokkal görbébbek is lehetnek. Hiányzik a tipikus *Yokote*, amely az a vonal, amely körül határolja a *Kissaki*-t vagy a hegyet másrészt egy egyedi horony van, amelyet *Naginata-hi*-nek (薙刀樋) neveznek.

A *Nagamaki*-nak lehet *Yokote*-ja, általában hosszabb, kevésbé hangsúlyozott a görbülete és hiányzik a *Naginata-hi*.



Jobb oldalon egy nagyon ívelt és rövid *Naginata* penge látható, vörös barázdával. A bal oldalon egy hosszabb *Nagamaki* penge látható nagyon kicsi görbülettel és egy *Shinogi zukuri* penge geometriával és *Chukissaki*-val.

Remélhetőleg sikerült jobban megismertetni a kedves olvasóval ezt a különleges fegyvert.



Nagamaki amit *Kanabo Masatsugu* készített, *Muromachi*-korszak, 16. század.

Original source: <https://gunbai-militaryhistory.blogspot.com/2018/09/nagamaki-unique-japanese-sword.html>