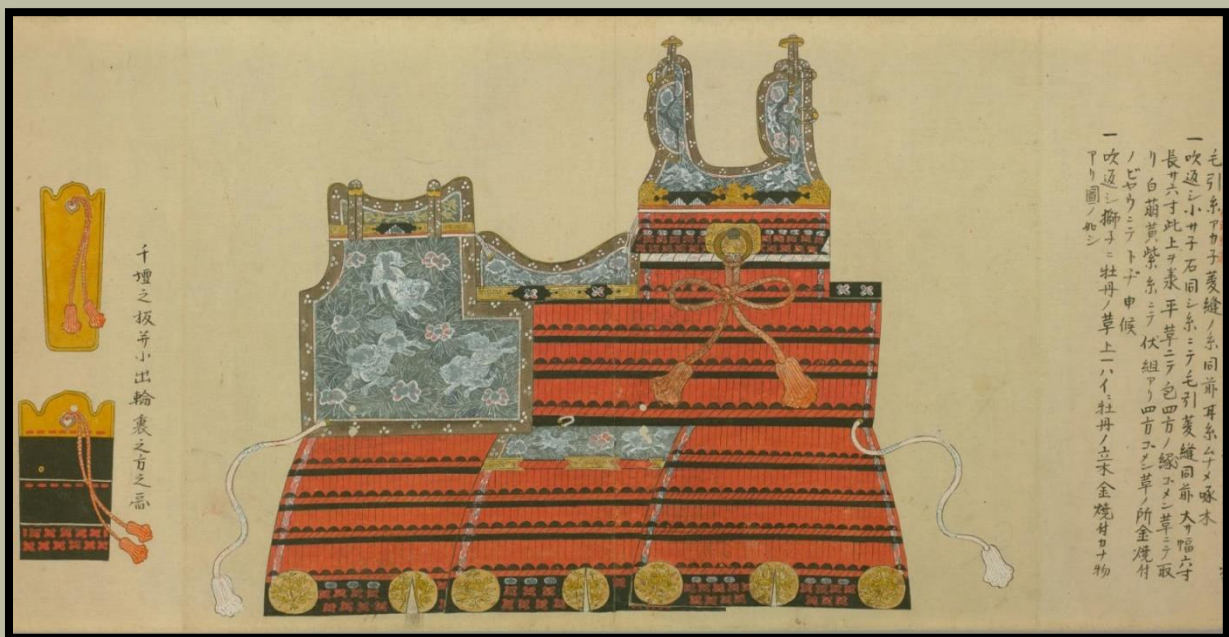




O'Yoroi (大鎧) - klasszikus szamuráj páncél.



Az *O'yoroi* fő része, a kiegészítő lemezekkel.

A "szamuráj kultúrában" kevés olyan dolog van, amely annyira ikonikus értékű, mint a "Nagy vért", az *O'Yoroi* (大鎧).

Tény, hogy a legkorábbi időszak óta és a szamuráj osztály végéig, ezt a páncélt mindig a japán harcos szimbólumának tekintették.

A modern páncéloktól eltérően, ezt a különleges vértet egy nagy családba lehet besorolni, bár a korszakok során történtek változások.

Hatásos eszközként használták a japán csatatereken a 10. századtól a 14. század elejéig.

Használata a 13. század végén kezdett alábbhagyni, amikor is a sokoldalúbb *Dō Maru* (胴丸) és *Haramaki* (腹巻) stílusok a nemesek körében is elkezdtek elterjedni.

Annak ellenére, hogy az *O'Yoroi* visszavonult a terepről, a későbbi évszázadokban még mindig készítették, hogy szentélyeknek adományozzák vagy a heraldika egyik formájaként szolgáljanak.

Hatalmas "újjáéledést" tapasztalt a békés *Edo*-korszak alatt. A 17. század végén és a 18. század elején, amikor is gyakran integrálták a modern páncélokba. Különösen *Arai Hakuseki* (新井白石) munkája után, aki a 18. század elején a *Tokugawa* sógnátus egyik fő tanácsadója volt.

Fontos kiemelni, hogy az ilyen típusú vérteteket kifejezetten lóháton hordták, és nagy hatékonysággal tette lehetővé az íj használatát, mivel a 10. századtól a 14. századig túlnyomórészt a lovas íjászok voltak dominanciában.

Valójában ebből a sajátos helyzetből adódik, hogy amikor gyalog harcolnak például karddal, a páncél inkább akadályt jelentett, mint áldást.

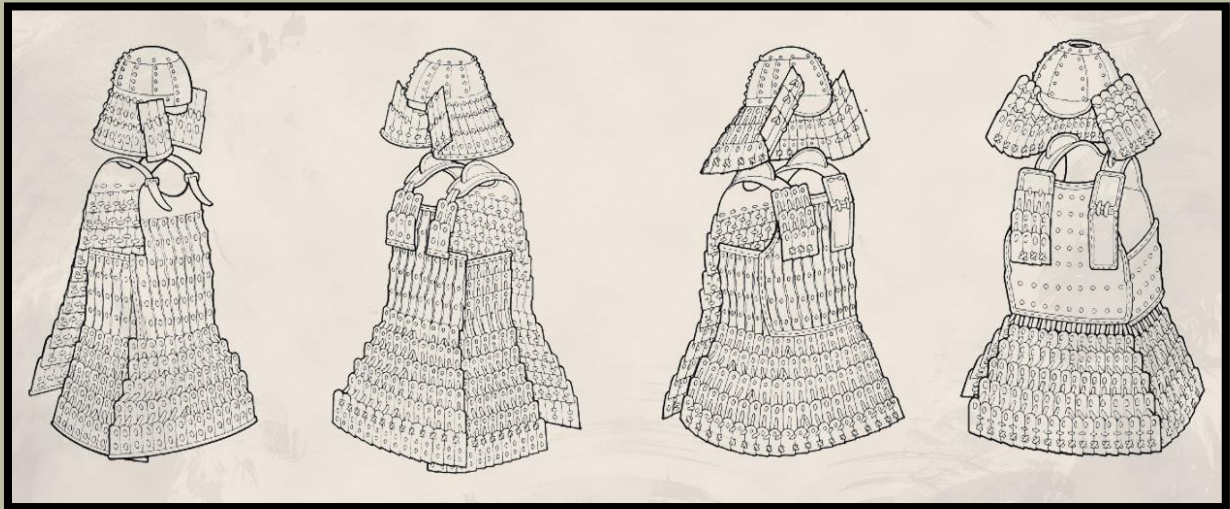


A *Kamakura*-korszak samuráj harcosai, lóháton, *O'yoroi*-t viselve és íjakkal felfegyverkezve, a híres *Heiji monogatari emaki*-ből - 平治物語絵巻.

Az *O'Yoroi* Történelme és fejlődése.

Nehéz megmondani, hogy mikor jelentek meg az ilyen típusú páncélok. *Y. Sasama* (笹間良彦) nemrégiben végzett tanulmányai azt sugallták, hogy az *O'yoroi*-t az *Uchikake Keiko*-ból (打掛掛甲) fejlesztették ki.

Egy lamella páncélzat, amely hasonlít egy kabátra. Az első valódi *O'yoroi*-t a 10. század körül kezdték gyártani, és a „végleges” formáját pedig a 12. században érte el.



Az evolúciós minta, amelyet Sasama készített az *Uchikake keiko*-ból. Balra a 8. századi korai alakja az *O'yoroi*-nak. Jobbra a 10. századi formája.

A 10. századra megfigyelhetjük az *Oyoro*i főbb jellemzőit; egy "C" alakú szakasz, amely körülöleli a törzset, a bal oldalt és a hátat, és egy külön lemez, amely védte a jobb oldalt. Minden szekciónak van egy saját panele, amely lenyúlik, hogy megvédje a láb felső részét, és még két lemez, amely védte a hónaljot. Amelyeket ebben az időszakban rétegelt szerkezetben készítettek.

A páncélnak szintén kezdett kialakulni a híres "doboz" alakja.

A korai *O'yoro*i-kat szinte kizárólag bőrfűzőkkel kötötték fel. A selyemfűzők csak a 13. században váltak ismertté.

A páncél fejlesztése során tendencia volt a páncél összeszereléséhez használt lamellák méretének csökkentése és ezáltal a lamella szám növelése. A *Heian* időszakban a törzs védelmét szolgáló szakasz elkészítéséhez használt skálák száma 57 volt, a *Kamakura* korszak közepére ez 83 volt, a korai *Muromachi* pedig már 103 volt.

A 15. században készített ünnepi páncélok akár 137 réteggel is rendelkezhetnek.

Néhány változás történt a 11. és a 12. század között, amikor is meghatározták a páncél „végleges” alaptervét, kivéve néhány kísérletet különféle típusú új lamellákkal, amelyeket lentebb tárgyalunk. A két fentebb említett hónalj védő lamelláról lemezre történő átmenete és egy új típusú fűzés.

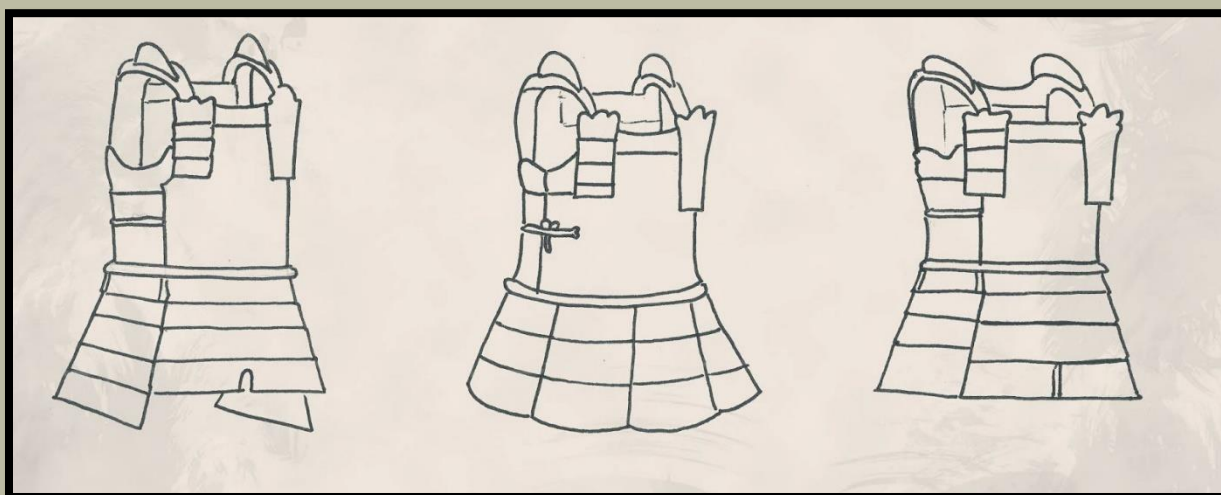
A korai *O'yoro*i-nak volt egy sajátossága a *Kusazuri*-ban, a felső lábakat védő panelekben. Az oldalsó részek kissé hosszabbak voltak, mint az elülső és hátsó részeken, amelyeket viszont elválasztottak. De ezt a funkciót a 12. században eltávolították.

A 13. században a páncélt kiegészítették egy újabb védő lemezzel *Waki ita* (脇板), amely a jobb oldalt védte. Amelyet a század végére szintén lerövidítettek. A korai *O'yoroi* páncélok 80-90 cm hosszúak voltak, de erre az időszakra 60-70 cm hosszúak lettek.

A 12. és a 13. század között a *Dōmaru* növekvő népszerűségének köszönhetően létrejött egy hibrid típusú páncél, amelyet *Dōmaru-yoroi*-nak (胴丸鎧) neveztek. Ez a páncél lényegében *O'yoroi* volt, a négyzet alakú kialakítással, de az oldalsó lemez nélkül.

A "C" alakú szakasz teljesen befedte a viselőjét. A törzsvédőről lógó négy hosszú, trapéz alakú és széles *Kusazuri* panel helyett ez a páncél nagyobb téglalap alakú *Kusazuri* számmal rendelkezik, amelyek nem voltak olyan nagyok, hogy megkönnyítsék a láb mozgását.

Ezt a páncélt, annak ellenére, hogy soha nem volt az *O'yoroi* populárisabb verziója, az *O'yoroi*-val együtt hamarosan félre is tették a sokkal egyszerűbb *Dōmaru* kedvéért a 14. században.



Az *O'yoroi* különféle verzióinak általános kialakulása; balról jobbra a *Heian* korabeli korai *O'yoroi*, aztán egy 13. századi *Dōmaru-yoroi* és egy 13. század végi *O'yoroi*.

A 13. század végi Mongol inváziók után az *O'yoroi*-t egyre kevesebbet használták. Majd a 14. század elején, amikor is az *O'yoroi*-t már csak egy ünnepélyes tárgynak tekintették, ezért nagymértékben díszítetté vált és nem a tényleges csatáknak szánták.

Később, amint már fentebb említettük, az *O'yoroi*-t még mindig heraldika egyik formájaként állították elő, gyakran a modern páncélstílusokkal keverve.



A híres *Akai itō odoshi yoroi* (赤絲威鎧) a helyreállítás előtt. Az egész páncél rendkívülien díszített arany betétekkel.

Az *O'yoroi* felépítése és kivitelezése.

Az *O'yoroi* egy olyan vértzet, amely védi az egész felsőtestet, de az oldalsó, az első és a hátsó láb részt is. Alakja sokkal hasonlóbb, egy kabáthoz, és úgy is viselkedik, mint az elődje.

Ugyanakkor a szerkezete és a felépítése tette az *O'yoroi*-t különbözővé az *Uchikake Keiko* páncélzattól

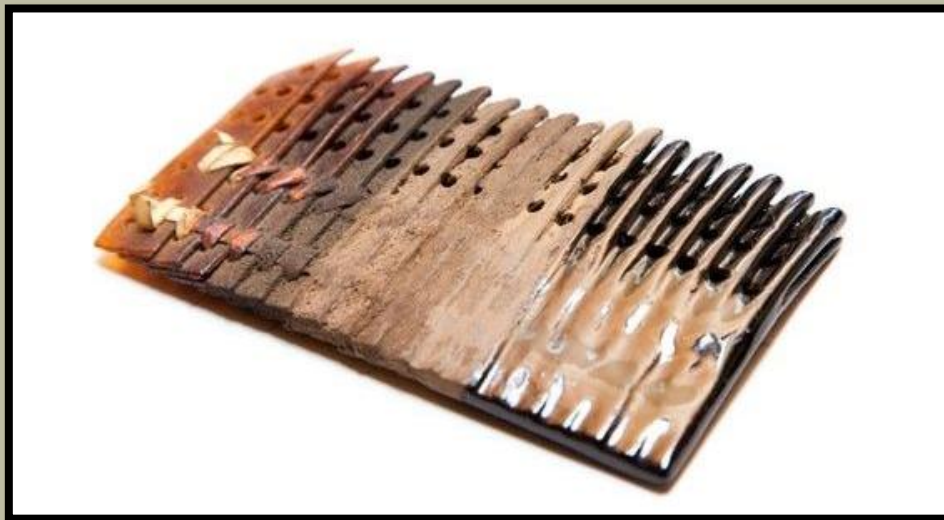


Yoshitoshi egy újabb metszete. Ebben az esetben az *O'yoroi*-nak össze kellene omolnia a belső zsinórok (*tomegawa*) hiánya miatt. Ez egy példa a későbbi, modern elemekkel és fejlesztésekkel kiegészített *O'yoroi*-ra. Figyeljük meg a páncél oldalán a *Waki ita* hiányát, mint ahogyan azt például a 12. és 11. századi *O'yoroi*-kon láthattuk.

A lamellákat ahelyett, hogy a vértet *yurugi-zane*-ban (lazán rögzített elemek)-ként állították volna össze, a lamellás páncélok klasszikus rögzítésére szolgáló módszert alkalmazták, a *nurigatame-zane*-t, amely szó szerint "lakkal merevített elemeket" jelent.

A lamellákat egy táblával (*sane-ita*, 札板) rögzítették, majd vastag hagyományos japán lakkréteggel lelakkozták. A kisebb lemezekből összeállított táblák inkább egy egységes lemezként viselkednek, és az egész szerkezetben eloszlatják a csapás energiáját, ami viszont meglehetősen merev volt (bár a megfelelő kifejezés talán inkább a félig rugalmas lenne).

Ha a csapás energiája elég erős volt, hogy átmenjen a lakk rétegen, akkor a lemezek leesése és elrepedése helyett továbbra is számíthatott a zsinórok „ruganyosságára”, amelyek a lamellákat az eredeti helyükön tartották. Ugyanez az alapelv az, amely lehetővé teszi a vért számára, hogy a testet zsanérok nélkül körül vegye, miközben megőrzi a vért dobozos alakját



A *Sane ita* lemezeket balról jobbra lakkozták. Végző alakjában ez a lemez nagyon szilárd volt, és csak a táblákat összetartó különféle zsinórok feszültsége miatt lehetséges hajlítani.

Maga a lamellák anyaga, elrendezése és mérete eltérő volt a korszakoktól függően. A lamellákat *Kozane*-nak (小札) hívták, és edzett és préselt nyersbőrből (*nerigawa*, 練革) vagy vasból / acélból (*tetsu*, 鉄) készültek.

A *Heian* korszakban a *kozane* szélessége 3–4,7 cm volt, magassága körülbelül 6,7–8 cm, de a *Kamakura* időszakban már egyre kisebbek lettek. Voltak rendkívül nagyméretű lemezek is, *Ōaramezane* (大荒目札) néven, amelyek szélessége akár 8,7 cm is lehetett, de soha nem voltak széles körben elterjedtek.

A vastagságuk nagyon változatos volt, 1 mm-től 2 mm-ig. A fémlamezek átlagosan 1,5 mm körüliek voltak és a nyersbőrök körülbelül 5 mm, de átlagosan 3 mm vastagok voltak.

A lamellás szerkezet átfedése miatt vastagabb lemezek nem nagyon használtak. Valójában ebben a szerkezetben minden lemez vastagsága, amikor átfedi a következő lemezt, az kettős vastagságot eredményez, amelyet néha tovább növeltek, ha *Mitsume-zane*-t (三つ目札) használtak. Ebben az esetben háromszoros átfedésről beszélhetnénk, de a lamellák soha nem voltak általánosak a súlyuk és a költségük miatt.

Mint már korábban említettük, a lemezek vasból vagy nyersbőrből készültek; a nyersbőr választása nemcsak gazdaságos volt, mivel nyilvánvalóan olcsóbb, mint a vas, hanem a súly szempontjából is előnyösebb volt.

Súly szempontjából előnytelen lenne egy teljes vaspáncélt használni, mivel az *O'Yoroi* már amúgy is nehéz volt.

Noha a nyersbőr védekezésre alkalmas tulajdonságait gyakran félreértik. El kell mondani, hogy az *O'yoroi* szerkezetileg nem volt gyenge vért, annak ellenére, hogy a páncél két különböző anyagból készült, mivel kétféle lemezt kombináltak és az egyes lamellák átfedéseinek köszönhetően ezek igen erősek voltak. Valójában ezeknek a különféle lemezeknek az összeállítására kétféle módszer létezett; a kevésbé védelemre szolgált *Kane maze*-nak nevezték (金混せ), ahol az összes vaslemez a test legfontosabb részére koncentrálódott, mint például a törzs elülső rész, míg a kevésbé létfontosságú zónákat, mint az oldaluk, csak nyersbőr lamellák borították.

A másik módszer a lemezek összeszerelésének, egy sokkal erősebb védelmet adó módozata az volt, hogy felváltva használtak egy nyersbőr lamellát és egy vas lamellát. Ezzel a módszerrel a test teljes felületét vaslemezekkel borították, amelyeket az átfedésnek köszönhetően nyersbőrrel „béleltek” a lamellák között.

A fémlamezek megakadályozzák a behatolást, a nyersbőr lemezek az összenyomásnak köszönhetően elnyelik az esetleges ütések.

Ennek a módszernek a neve: *Ichimai maze* (一枚混せ).



Egy részlet a *Heiji Monogatari Emaki*-ből, amely egy *O'yoroi*-val felszerelt samurajt ábrázol.

A *Sane-ita* módszer függőlegesen rögzítette a hagyományos japán fűzőmódszereket, úgynevezett *Kebiki Odoshi* (毛引脅し) stílusban.

A fűzések elhelyezése a *Kozane-n*, kissé "S" alakú volt.



Itt ebben a *Saneita* részletben látható az "S" alakú szerkezet, amelyet tovább erősített a lakk.

A Japán hagyományban a minták és a színek, amelyeket a harcos választott, ahogy páncélt fűzi, nagyon fontosak és nagyon különböznek egymástól, mégpedig amiatt, hogy néhány samuráj családot bizonyos *Odahi* színekkel kezdtek társítani. Ez akkor vált igazán problémává, amikor ugyanazon család tagjai egymással szemben harcoltak, de ez egy másik cikk témája.

Azt is mondják, hogy az *Odahi* szó az *Odosu* (齋す) igéből származik, ami azt jelenti: "megfélemlíteni".

Az egész páncél, amikor nem viselték, a fűzött szerkezete miatt képes volt összeomlani, mint egy teleszkóp.

A felsőtestet egy fő "C" alakú lamellás szerkezet kerítette körbe és a kimaradó részt egy külön oldallap védte, a *Waidate* (脇盾)



Az O'yoroi összes fő alkotóeleme, az elülső rész, a *Kyūbi no ita*, a *Sendan no ita* és a *Waidate*.

A fő szerkezet meglehetősen merev és négyzet alakú volt. Valójában a páncél dobozos megjelenése úgy lett kialakítva, hogy "puffer" zónát hozzon létre a viselő és a páncél között, és elkerülje a lehetséges sérüléseket, ha a nyilak enyhén áthatolnak.

Bár ez egyértelműen hátráltatta a gyalogságot, mivel a páncél kivitele, nem engedte a súlyt a csípőn pihenni. Lóháton ez nem volt probléma, mivel viselője ült, és a páncél a láb felső részén nyugodott, valamint a nyergen, anélkül, hogy további terhelést jelentett volna a vállakra.

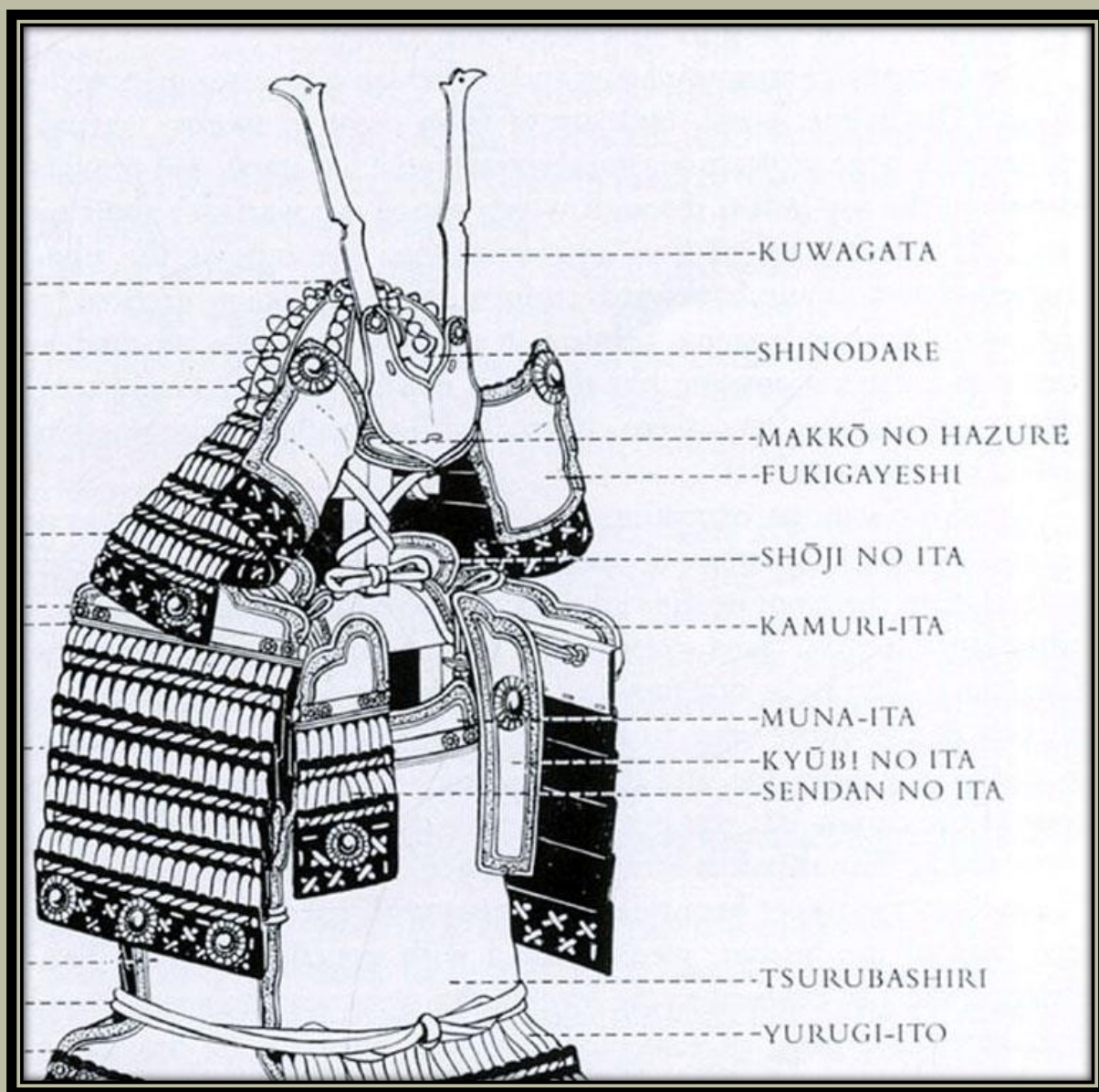
Az előlapot egy vékony bőrréteg, a *Tsurubashiri gawa* (弦走り革) borította, amely lehetővé tette az íj húr egyenletes futását a mellkason, és lefedte az összes selyemfűzést a mellvérten. Ezt a bőr alkalmazást különféle művészi kivitelű témákkal díszítették.

Volt egy lemezszerkezet is, a *Muna-ita* (胸板) a mellvért szerkezetének tetején.

A baloldalon és a hátrészen a zsinórok fedetlenek voltak. Mint már azt említettük, de a 13. század folyamán egy további borító szerkezetet kapott a páncél, a *Waki ita*-t, amely hasonló volt a *Waidate*-hez, ezt a baloldalhoz adták, hogy a hónalj jobb védelmét tegye lehetővé.

A hátsó részen volt egy fordított, zsinór szerkezet, az úgynevezett *Saka-ita* (逆板), amely kapcsolódott a *Wadagami* (肩上)-hoz, ez az a rész, amely lehetővé teszi, hogy a heveder a viselő vállán nyugodjon.

Ezen a zónán két elkülönített lemez, a *Shoji no ita* (障子の板) elnevezésű lemez kinyúlik a harcos nyakánál; célja az volt, hogy megállítsák a nagy vállvédők bejövő csapásait vagy erőszakos mozgását.



Ezen a képen láthatjuk a *Shoji no ita* elhelyezkedését.



Az *O'yoroi* egy újabb ábrázolása, a hátrésszel és a *Waidate* részt szemléltetve.

A jobb oldalon a lamellás szerkezet helyett a lemezt részesítették előnyben. A fent említett *Waidate* (脇楯). Ennek a választásnak az volt az oka, hogy a jobb oldal valószínűleg jobban ki volt téve a támadásnak, és a lemezek jobb védelmet nyújtottak.

Ez a lemez a test jobb oldalát védő fő részből, a *Tsubo ita*-ból (壺板) és egy lelógó részből *Kusazuri* (草摺) -ből állt, amely a lábak felső részét védte.

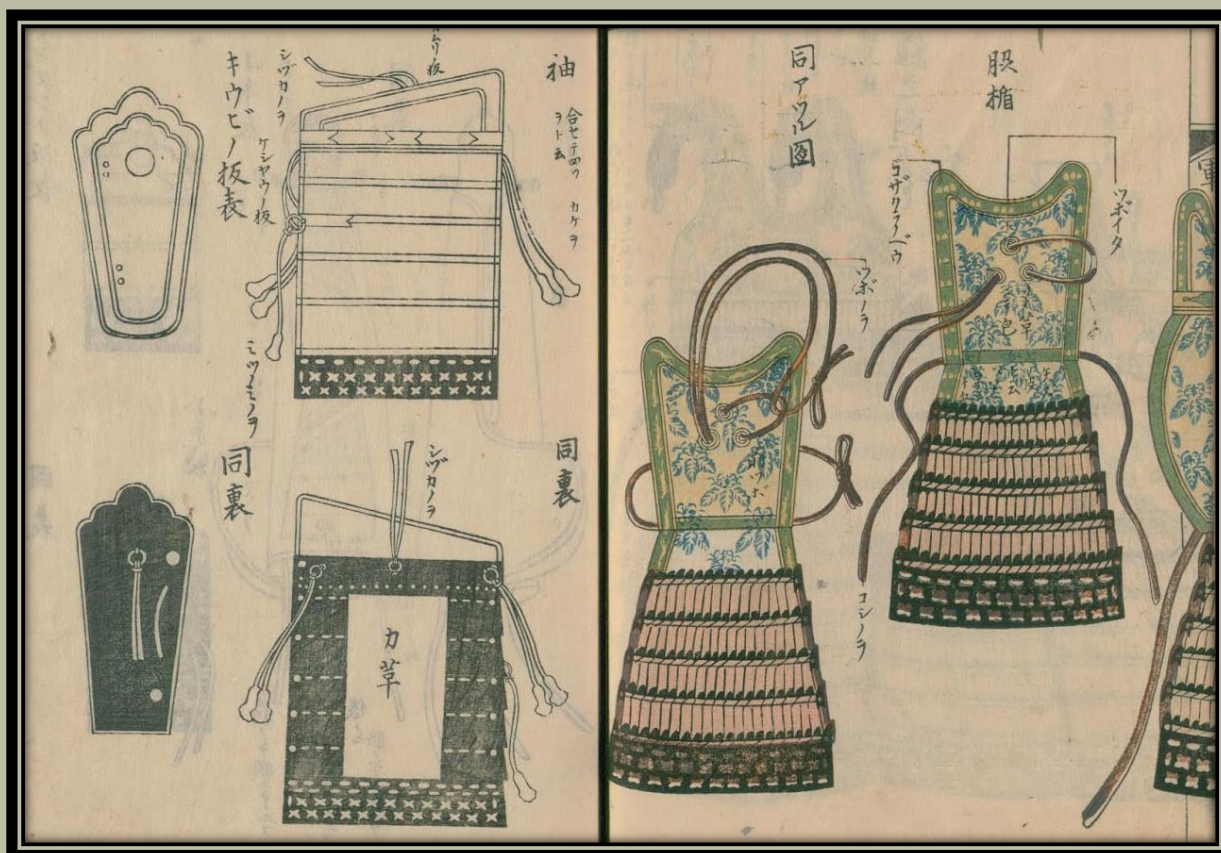
A *Tsubo ita*-t általában 4 vagy 2 szegecselt kisebb lemezből készítették, de az egyetlen vaslemezből készült lemezek is meglehetősen gyakoriak voltak.

A *Tsubo ita* legkorábbi példányai általában téglalap alakú lemezek voltak, amelyek inkább magasak voltak, mint szélesek.

A lemez felső szélét homorú bemélyedéssel alakították ki, hogy illeszkedjen a kar aljához, miközben az egész lemez hengerelve volt, hogy finom vízszintes görbülete legyen, amely lehetővé tette, hogy jobban illeszkedjen a törzs oldalához.

Az idő múlásával a *Tsubo ita* alakja úgy változott, hogy fentről lefelé egy finom befelé mutató görbévé csökkent. A lemez alsó széle felfelé és kifelé is ívelt, így a *Tsubo ita* kényelmesebben ült a csípőn.

Ezt a lemezt vették fel először és fűzték körbe, majd felvették az *O'yoroi* fő páncél részt, és egy a derékon átvezető zsinórral tovább rögzítették, ami magát az *O'yoroi* lezárását is biztosította.



Az *O'yoroi* komponensek egy másik illusztrációja.

A teljes *O'yoroi* készlet további két fő része a mellkas felső részén két kis lemez, a *Kyūbi no ita* (鳩尾板) és a *Sendan no ita* (梅檀板) volt.

Ezek védték azokat a zsinórokat, amelyekkel a *Muna ita* és a *Wadagami* összekapcsolódott a páncél és a hónalj között. Különösen akkor, ha a karokat az íj megfeszítésekor felemelték, mert a vállak szöge az ilyen mozgások során képes arra, hogy ezeket a felfüggesztett kis páncélrészeket felemeljék és eltolódva a középvonaltól „szétnyílván” ezek a felfüggesztett páncéldarabok a hónalj alatt szabaddá vált területeket védték.

A *Sendan no ita* felfüggesztése jobbról van a páncélon, ami egy erős felső fémlemezről és három rögzített felfüggesztett lamellás szakaszból áll.



Sendan no ita

A *Sendan no ita* lamellás felépítése fontos volt, mivel lehetővé tette ennek a felfüggesztett páncél kiegészítőnek az összecsuksát önmagára, hogy az ne zavarja a harcos jobb karjának mozgását, miközben az használta az íját vagy a kardját.

A *Kyūbi no ita* ettől eltérően egyetlen hosszú, finoman ívelt téglalap alakú fémlemezről készült, amelyet általában úgy vágtak ki, hogy a lemez kúpos legyen és fentről lefelé vékonyodjon.

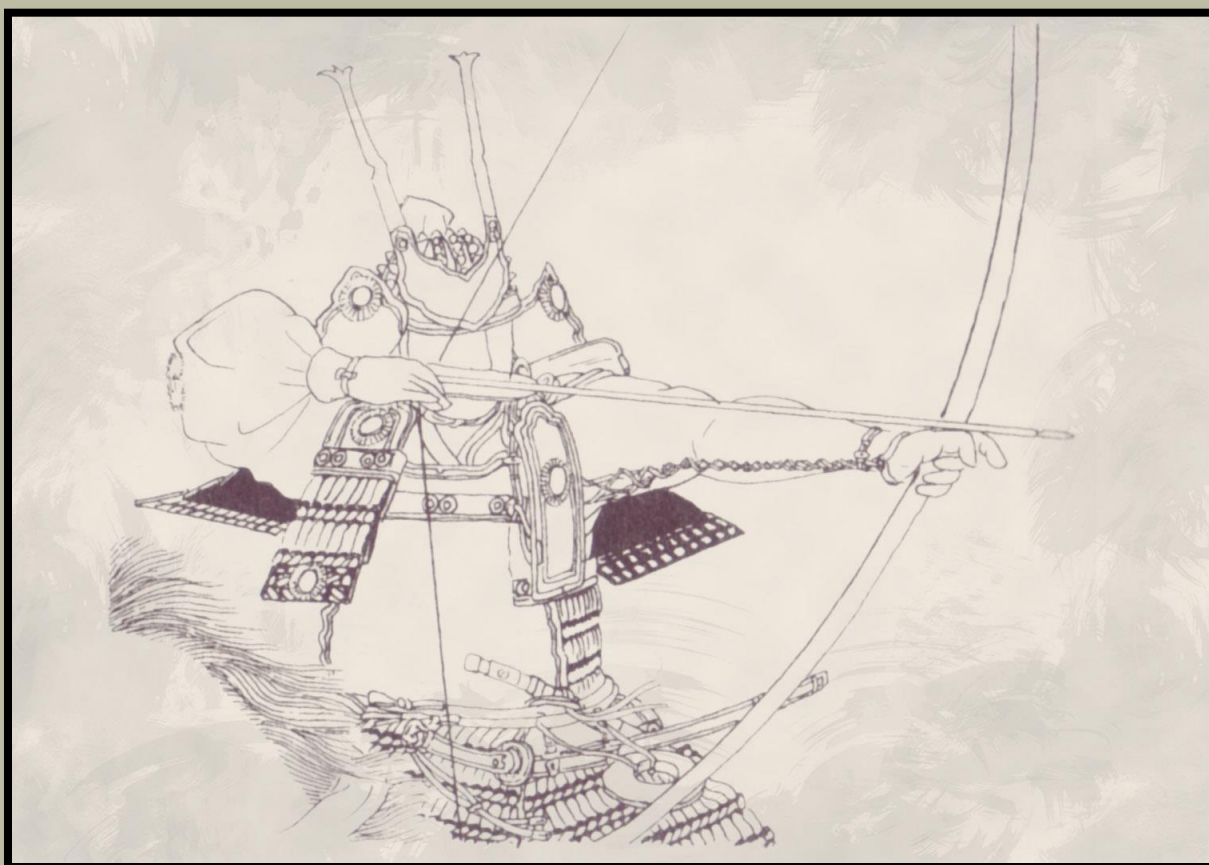


Kyūbi no ita.

Mint már korábban említettük, ez a lemez azonos volt a korai kivitelekben szereplő *Sendan*-al, azonban, úgy tűnik, hogy két tényező befolyásolta az átmenetet a merev lemezre, és mindkettő abból fakad, hogy az íjat a harcos elsődleges fegyverének tekintették.

Amikor a *Kyūbi no ita* még rétegelt formában készült, az alsó *Sane ita* rész körülötte lebegett azért, mert fűzéssel rögzítették őket. A lamellás *Kyūbi no ita* szabálytalan és ellenőrizhetetlen mozgása nagyon valószínű, hogy zavarta az íj felhúzását és elengedését. A *Kyūbi no ita* szilárd lemezként történő felépítése megoldotta ezt a problémát.

A fémből való előállítás szintén nagyban javította a *Kyūbi no ita* védelmi képességeit, ami fontos volt, mivel a törzs bal felső hónalj területe a harcos egyik leginkább kitett területe, amikor az célzott az íjával.



Hogyan működik a *Kyūbi no ita* és *Sendan no ita*, ha íjat használnak lóháton. Azt is megfigyelhetjük, hogy a páncél miként nyugszik a nyergen. A vázlatot *Y.Sasama* készítette.

A lábak felső részét a *Kusazuri* védte, a páncélhoz négy trapéz alakú lamellás panel tartozik védelem gyanánt.

Ezek szinte teljes egészében védik a lábakat a lóháton, különösen a korábbi időszakban, amikor is az oldalsó *Kusazuri*-k kissé hosszabbak voltak.

A *Kusazuri* alapvetően a folytatása volt a páncélnak. A csípőpáncél bal oldali része, amit *Kōmori-tsuke* (蝙蝠付け)-nak neveztek, abban különbözött, hogy ez a rész a törzset védő szekcióhoz tartozott egy közbülső résszel, amely bőrrrel volt bevonva, amelynek a neve *E-gawa* volt.



E-gawa, (nyomtatott bőr).



Waidate a páncél oldalsó szekciója.

Ugyanez igaz a *Kusazuri* másik oldalára is, amely a *Waidate*-ről lógott. Ennek oka az volt, hogy megakadályozzák, hogy a test bal oldalán övekkel és zsinórokkal rögzített kard, *tanto* és az íj húr tartó ne dörzsölődjön és sérüljön, és ne akadjon bele az összekötő zsinórokba a páncél oldalán.



Egy 13. század béli harcos, *O'yoroi*-ba öltözve. Egy *Yoshitoshi* által készített képen. Az *O'yoroi*-k nagyon népszerű tárgyak voltak a XIX. Századi *Ukiyo-e* alkotásokon (Az *Ukiyo-e* a japán művészet egy műfaja fametszetek és festmények). Tekintettel a szimbolizmusra és a hozzá kapcsolódó kulturális értékre.

Egyes tudósok az *O'Yoroi* kifejezést használják a páncélok teljes készletére, *Sode* párral és *Kabutó*-val, a test páncélzatot ebben az esetben csak *Yoroi*-nak hívják. A teljes készlet azonosításához néha a *Yoroikabuto* kifejezést is használják.

Original source: <https://gunbai-militaryhistory.blogspot.com/2018/12/oyoroi-classical-samurai-armor.html>