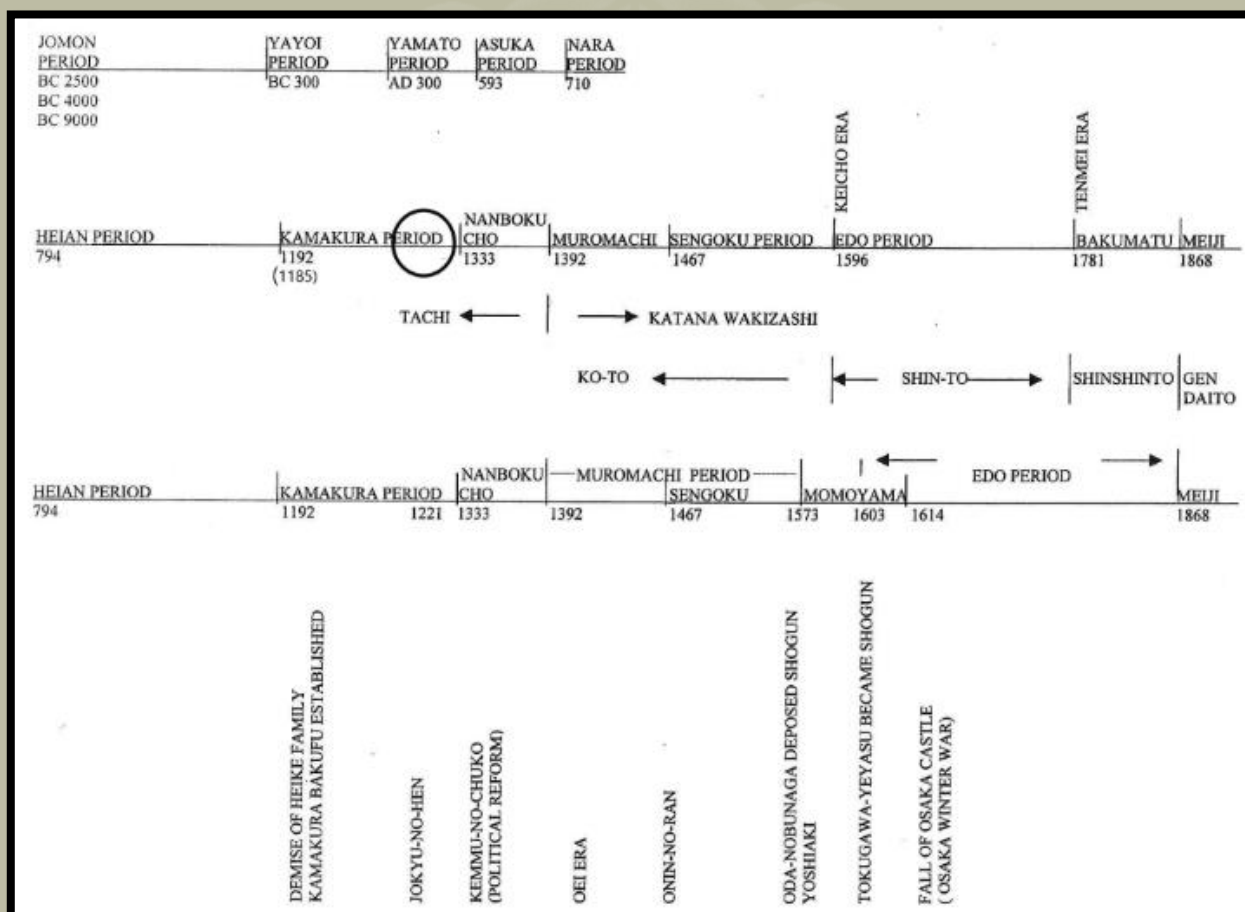




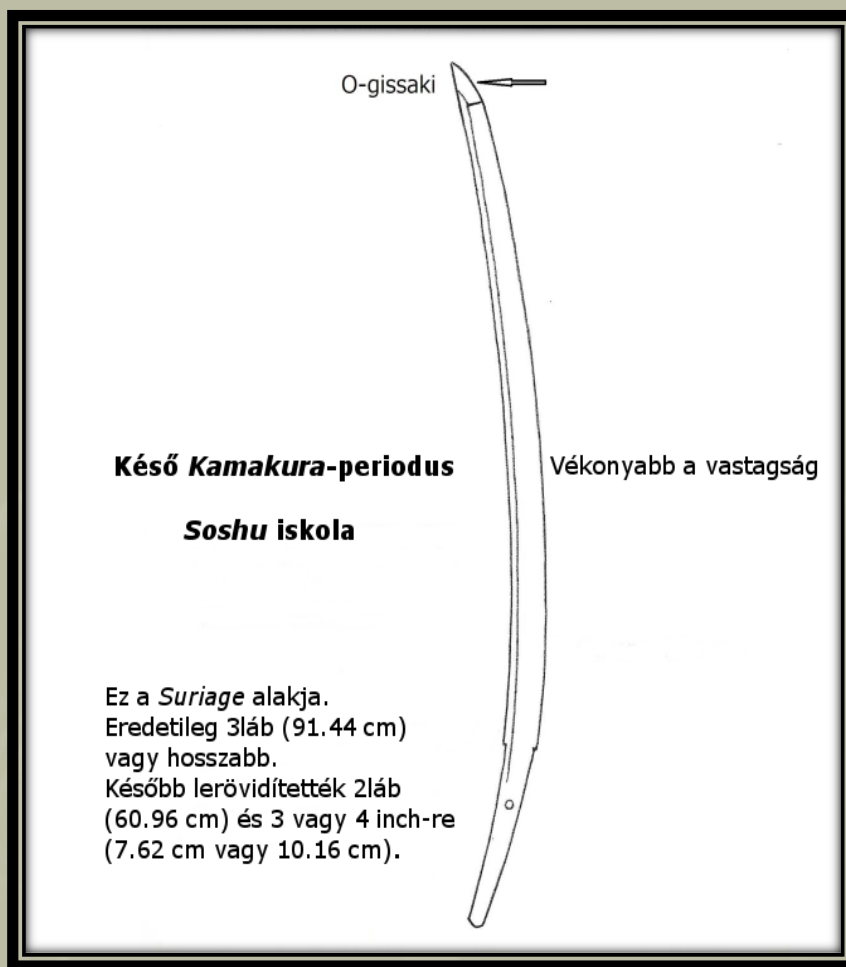
A késő *Kamakura*-időszak kardjai.



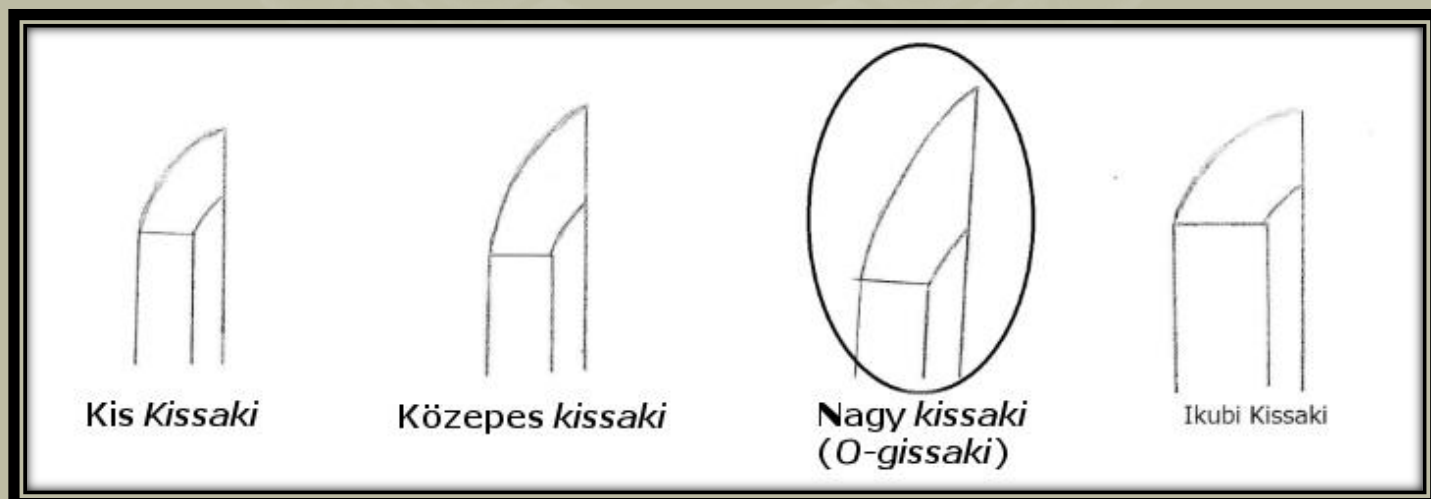
A kör jelzi az általunk megvitatt időszakot.

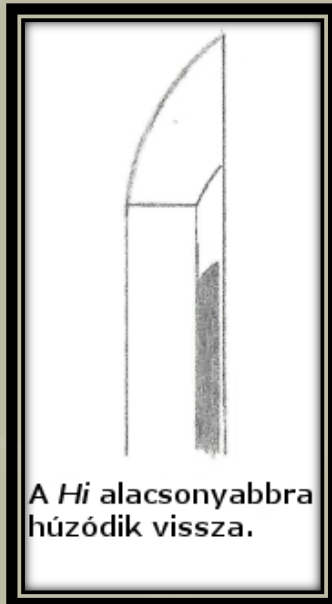
A *Soshu* stílus kezdete.

A mongol invázió után, a *Kamakura*-korszak második felében egy új kardstílus, a *Soshu Den* alakult ki. A *Kamakura* régió a *Hojo* család (北条) uralma alatt virágzott fel. Sok kardkovács költözött Kamakurába. Ezek az emberek a *Yamashiro* területről származó *Kunituna* (国綱) csoport és a *Fukuoka Ichimonji Sukezane* (福岡一文字助真) és a *Bizen* területről származó *Kunimune* (国宗) voltak. Tőlük származik a *Soshu Den* (相州伝). Ebben az időben jelent meg egy csodálatos kardkovács is, *Goro-Nyudo-Masamune* (五郎入道正宗).



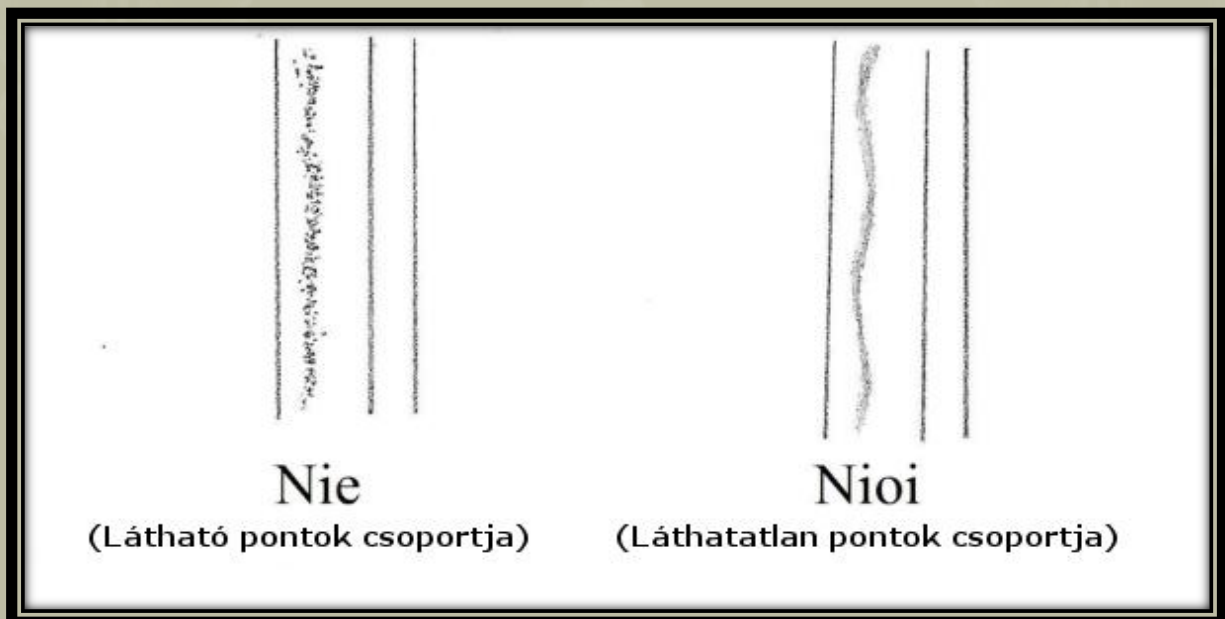
Alak (*Sugata* 姿)- *O-kissaki* (nagy-Kissaki: 大切先) és *Chu-kissaki* (közepes Kissaki: 中切先). A *Hi* csúcsa lejjebb végződik (lásd az alábbi ábrát). A *Hamaguri-ha* már nem volt divatban. A test vékonyabbá vált. Eredeti hossza körülbelül 3 láb vagy annál hosszabb volt, de a legtöbbjüket később 2 láb és 3 vagy 4 hüvelykre rövidítették. A nagyon lerövidített kardokat *O-suriage*-nak (大磨上) nevezik.



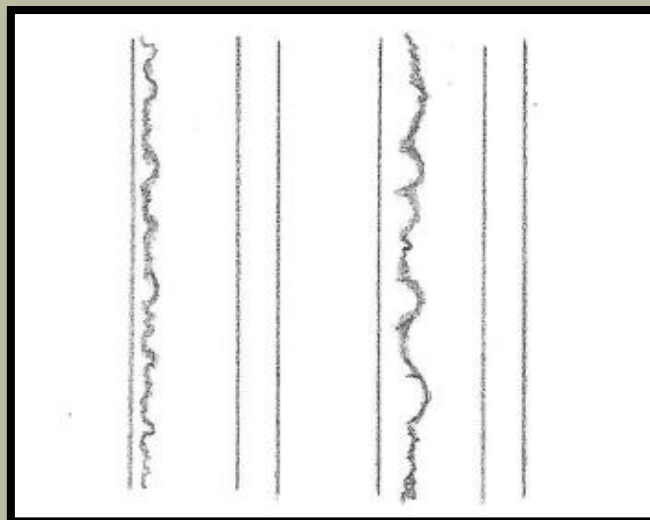


Hamon- Keskeny *Hamon* és széles *Hamon*.

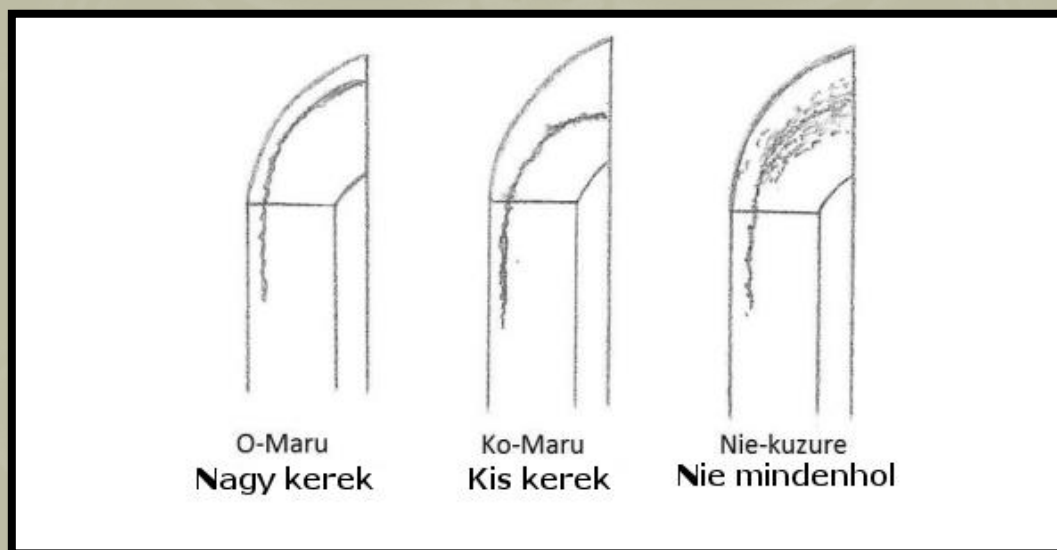
Keskeny Hamon - *Suguha* (egyenes) és *Ko-choji* (kis szegfűszerű minta), valamint *Ko-gumome* (kis félkör alakú minta) keveréke. Kis *Nie* alap. (az alábbi képen látható)



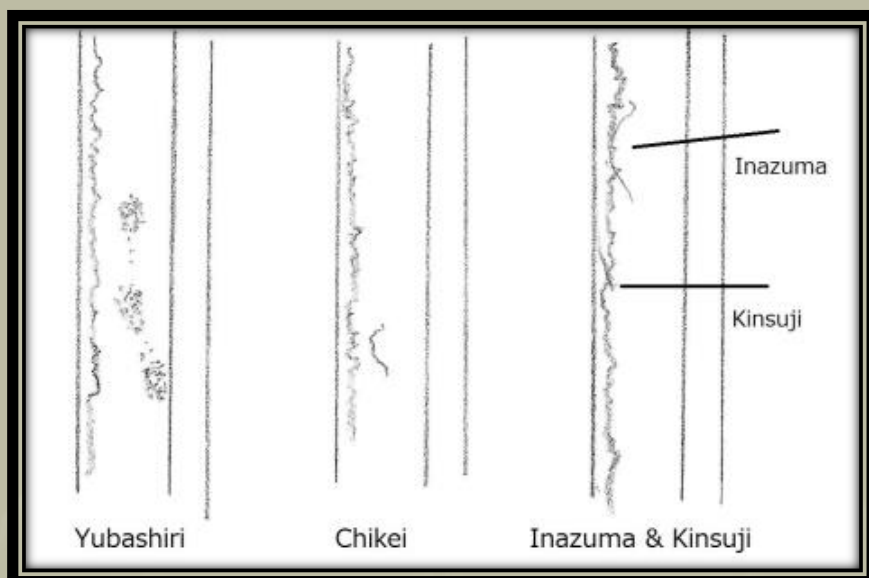
Széles Hamon - *Notare-midare* (hullámos), *O-gunome*. *Nie* alap. *Ashi-iri* (rövid vonal a penge felé, a jobb oldali rajz alul). *Inazuma* (villámszerű vonal) vagy *Kinsuji* (fényes, ragyogó vonal) megjelenhet az edzett vonalon. Az *Inazuma* és a *Kinsuji* felismeréséhez azonban gyakorlott szemre van szükség. A kezdők számára nehéz észrevenni.



Boshi- A fő testen és a *Boshi-n* ugyanolyan típusú *Hamon* fut. A *Kissaki* csúcsánál vissza fordul egy kicsit, vagy *Yakizume*. Láthatunk még *O-maru-t* (nagy kerek), *Ko-maru-t* (kis kerek), *Kaen-t* (lángszerű) vagy *Nie-kuzure-t*.



Jihada vagy **Jitetsu** (A *Shinogi* és az edzett vonal között)– Erős *Ji-Nie* (地沸), vagyis homokszerű kis pontok jelennek meg a *Ji-n* (az edzett vonal és *Mune* között). *Yubashiri* (a *Ji-Nie* csomóba rendeződése), *Kinsuji* (a *Nie* vonal aranyszínűnek látszik), *Inazuma* (villámszerű szabálytalan vonal) és *Chikei* (hasonlóan a *Kinsuji*-hoz megjelenik a *Ji-Hada-n*).



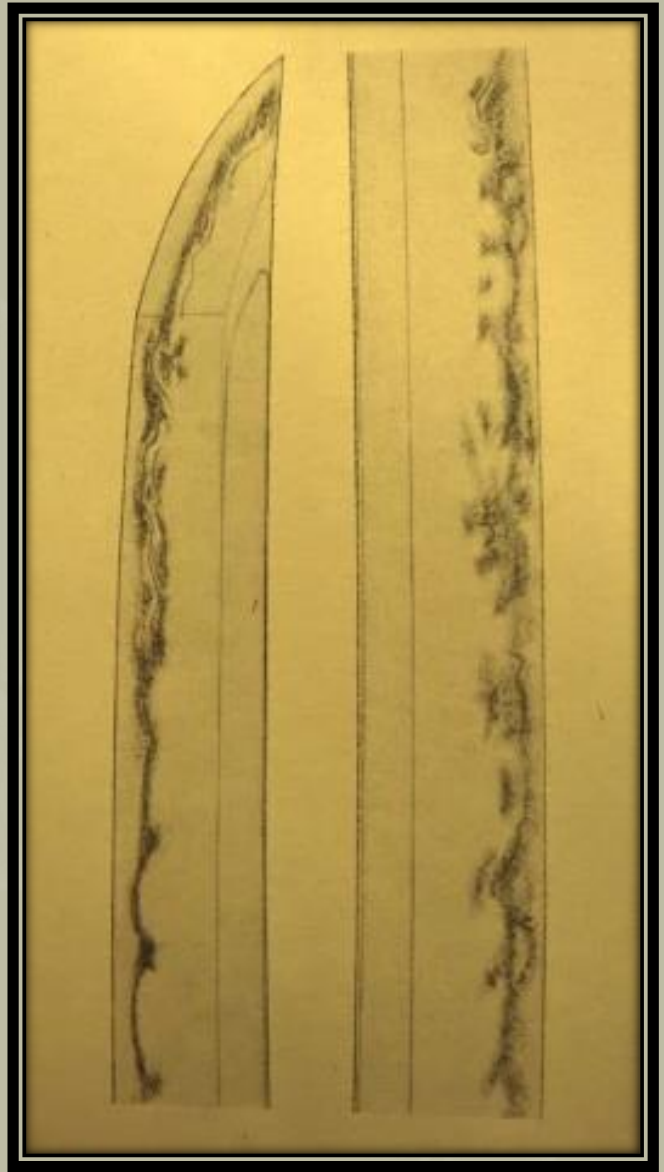
Késő Kamakura-korszak Soshu iskola kardkovácsai:

Bizenből Fukuoka Ichimonji Sukezane (福岡一文字助真) Kunimune (国宗)
Yamashiroból Toroku- Sakon- Kunituna (藤六左近国綱)

A három fenti *kamakurai* kardkovács kezdte el. Később megjelent *Tosaburo-Jukimitu* és fia, a híres *Goro-Nyudo-Masamune*.

Masamune Juttetsu (a fentiekől eltérő alap *Soshu* stílusú kardkovácsok):

Yamashiroból (山城)- Rai Kunitsugu (来国次), Hasebe Kunishige (長谷部国重)
Ettshu (越中) tartományból- Gou- no-Yoshihiro (郷義弘) Norishige (則重)
Mino (美濃) tartományból- Kaneuji (兼氏) Kinju (金重)
Chikuzen (筑前) tartományból- Samoji (左文字)



Goro-Nyudo-Masamune (正宗) Sano Múzeumi Katalógus (佐野美術館 図録) Engedély megadva. Mivel Masamune Kamakurában élt, egy strandvárosban, a hamon stílusát egy óceánhullám ihlette. Ezért a hamon néha úgy néz ki, mint egy hullám.

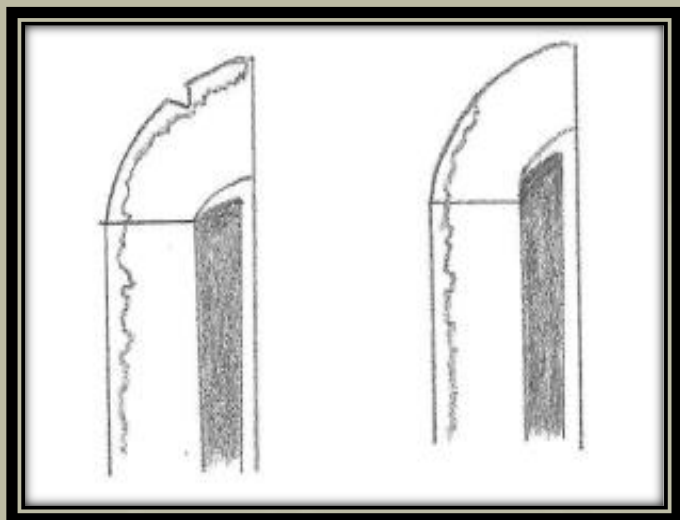


Goro-Nyudo-Masamune

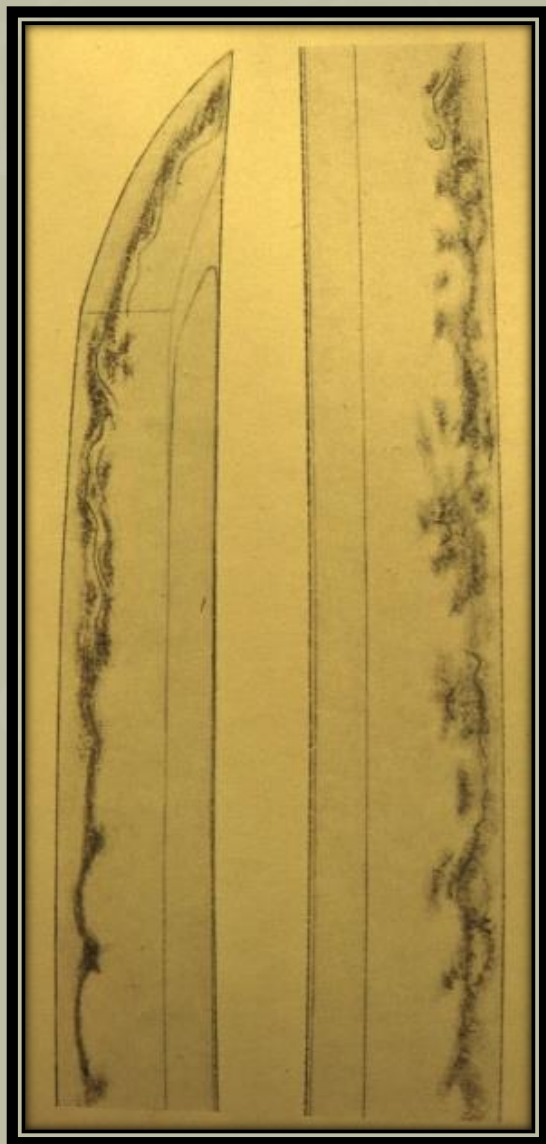
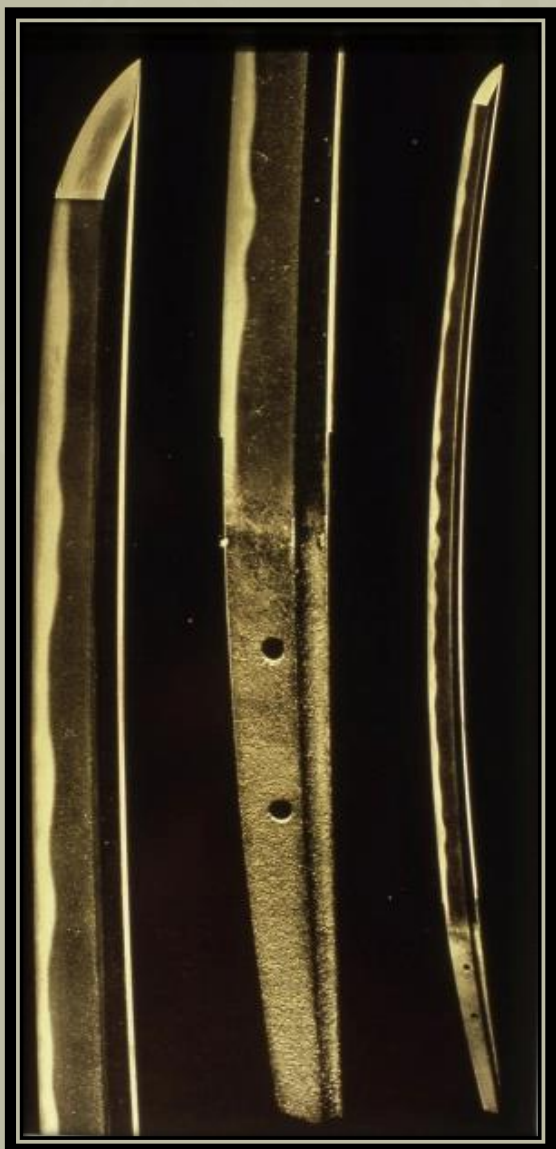
Yoshioka Ichimonji

Egykoron a szerző tulajdonában lévő kardok

2. rész.

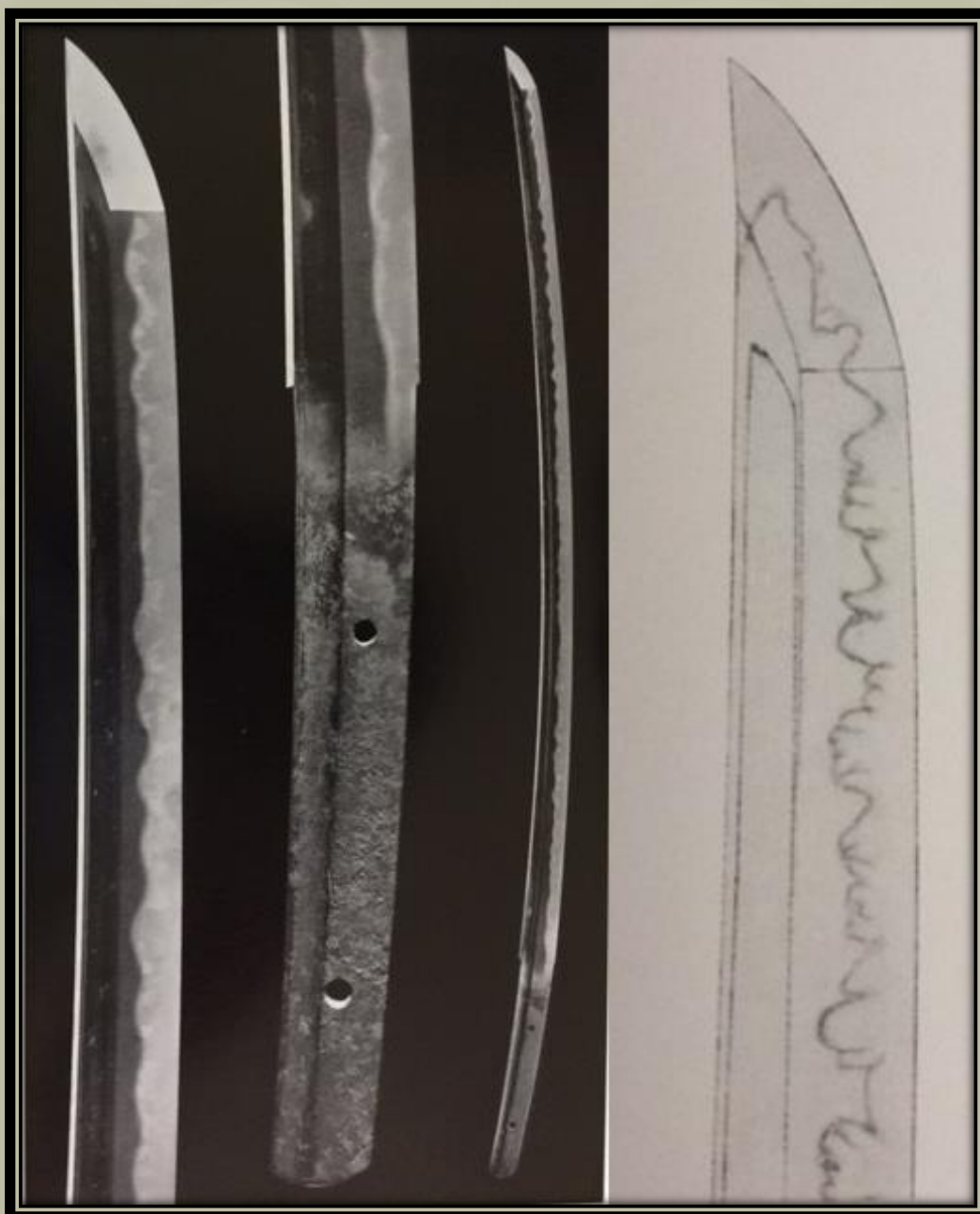


Az illusztráció egy esztétikai hibát mutat, amely a sérült terület javításakor keletkezett. E hiba ellensúlyozására a későbbi *Kamakura*-korszakban a kardkovácsok új kardstílust alakítottak ki. Hosszabb *Kissaki*-val rendelkező kardokat kovácsoltak, és a *Hi* végét a *Yokote* vonalnál alacsonyabbra helyezték. Így, ha a *Yokote*-vonal javításakor lejjebb került, a *Hi* vége alacsonyabban maradt, mint a *Yokote*-vonal.

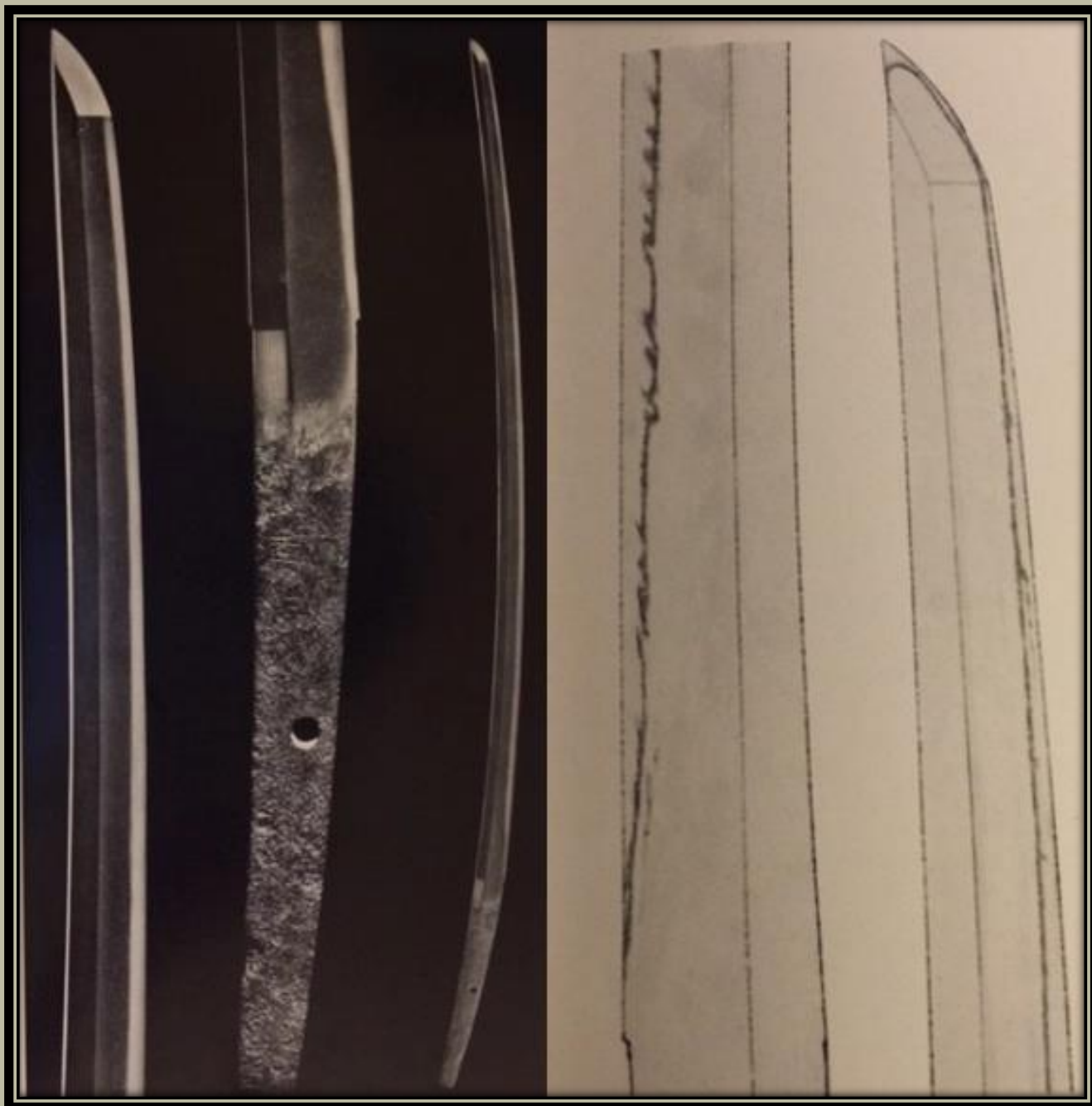


A fenti képen *Goro Nyudo Masamune* (五郎入道正宗) kardja látható. Kérjük, nézze meg a *Kissaki* méretét és alakját. Ez eltér a korábbi *Ikubi-kissaki*-tól, vagy *Ko-gissaki*-tól. Ez egy tipikus késő *Kamakura*-korszakbeli *Kissaki*-stílus. Ez egy *O-suriage* penge (nagyban megrövidített penge).

A *Kamakura Bakufu* alatt sok kardkovács költözött Kamakurába. Ők voltak *Toroku Sakon Kunituna* (藤六左近国綱) a *Yamashiro Awataguchi* csoportból (山城粟田口), *Fukuoka Ichimonji Sukezane* (福岡一文字助真) és *Kunimune* (国宗) *Bizen* területéről. Tőlük származik a *Soshu Den* (相州伝). Végül megjelent *Tosaburo Yukimitsu* (藤三郎行光) és híres fia, *Masamune* (正宗). A fenti rajzon *Kinsuji* és *Inazuma* látható a *Hamon* belsejében. Az *Inazuma* és *Kinsuji* a *Nie* gyűjteménye. *Masamune* híres az *Inazuma* és *Kinsuji* kivitelezésében a munkáiban. *Masamune* Kamakurában élt. *Hamon*-jai oldalról nézve úgy néznek ki, mint az óceán hullámai.



A fenti képen a *Yoshioka Ichimonji* csoport (吉岡一文字) egyik kardkovácsának kardja látható. A *Kissaki* olyan, mint *Masamune Kissaki* formája. Hosszabb, mint a korábbi *Ikubi-kissaki* vagy *Ko-gissaki*. Ez egy *Chu-gissaki*. Az ilyen *Kissaki* egy döntő pont annak meghatározásához, hogy a kard melyik korszakban készült. A *Hamon Choji*, *Gunome*, *Togariba* (hegyes végű) és nagyon szoros *Nie*.



A fenti képen a *Bizen Den-i Ukai Unsho* (鵜飼雲生) kardja látható. Ez a kard szintén a késő *Kamakura*-korszakból származik, de *Ko-gissaki*-val. Ez a kard nem a késő *Kamakura*-korszak *Chu-gissaki* stílusában készült. A keskeny *Hoso-suguha* némileg a késői *Kamakura*-korszaknál korábbi időre emlékeztet.

Ez a kard azt jelzi számunkra, hogy a kard nem mindig rendelkezik az adott időszak stílusával. *Kantei**, először nézzük meg a stílust és a formát, majd így kaphatunk némi képet arról, hogy milyen időszakban készülhetett a penge. De jelen esetben a *Kissaki* nem a késői *Kamakura*-korszakot jelzi számunkra. A következő dolog az, hogy egyesével megnézzük a kard különböző jellemzőit, mint például: *Hamon*, *Nie* vagy *Nioi*, *Jihada*, stb. és meghatározzuk, hogy melyik korszak, melyik *Den*, melyik tartomány, és utána jöhet a név. Ezt a folyamatot hívják *Kantei*-nek.

* **Kantei** – Azt jelenti, hogy meghatározzuk a kardkovács nevét úgy, hogy megvizsgáljuk a kard tulajdonságait, anélkül hogy megnéznénk a *Mei*-t (felirat). A *Mei* nem mindig van jelen a kardmarkolaton, mert lehet, hogy a *Nakago* le lett rövidítve, esetleg nincs szignózva a penge. Esetleg valamilyen más okból nincs rajta felirat.

A fenti képek a *Sano* Múzeum katalógusból származnak. A felhasználási engedély megadva.

Original source: <https://studyingjapanesewords.com/2019/03/25/50part-2-of-15late-kamakura-period-sword/>