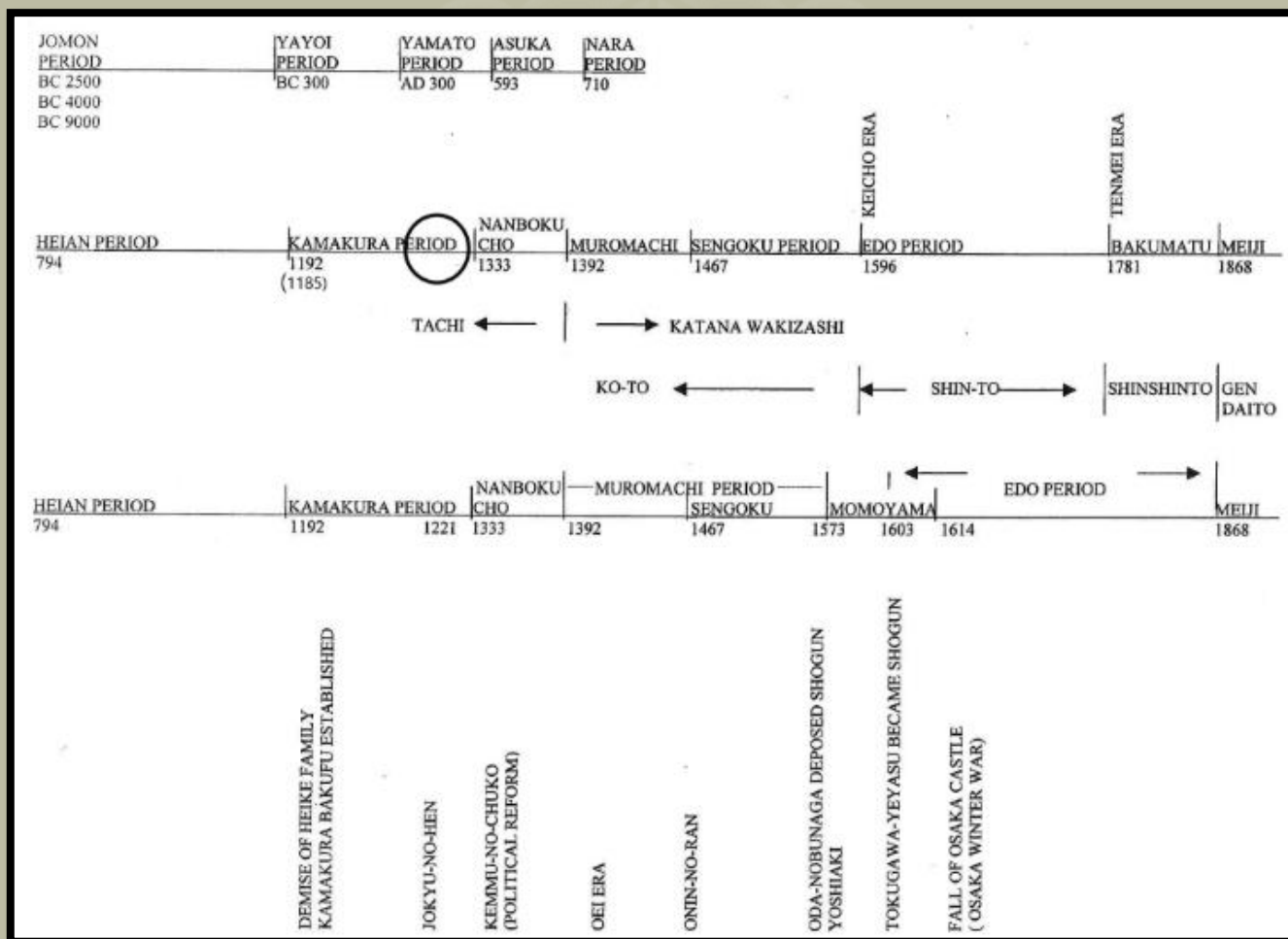




## A *Yamato Den* újjáéledése (大和伝復活).



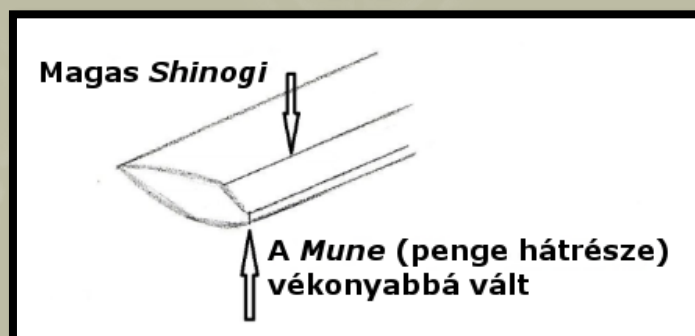
A kör jelzi az általunk megvitatott időszakot.

Azt mondják, hogy az első kardok készítése *Yamato* tartományból (a jelenlegi *Nara* prefektusából) indult a *Nara* időszakban (704-710). A kardkészítés korai korszakában a kovácsolási technikájuk meglehetősen primitív volt. Abban az időben sok kardkovács élt *Yamatoban*, ám az idő múlásával a kardkészítés ezen a területen csökkent. A *Kamakura*-korszak végén több hatalmas templom hatalmi harcot folytatott egymás ellen *Yamato* környékén. A templomok erős politikai és katonai hatalommal bírtak, hogy ellenőrzésük alatt tartsanak egy nagy *Shoen* (莊園) nevű területet. *Sohei* (僧兵) nevű nagyszámú harcos szerzeteseikkel. A legerősebb csoportot *Nanto Soheinek* (南都僧兵) hívták.

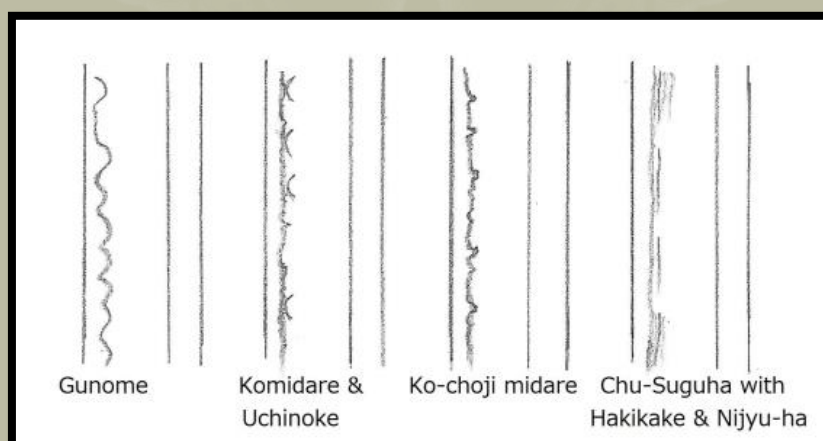
A *Sohei* csoportjai több kardot követeltek, hogy felfegyverezzék magukat. A *Sohei* szerzetesek kardok iránti nagy igénye újjáélesztette a *Yamato Den* (iskolát), és növelte a kardkovácsok számát *Yamatoban*. Ennek eredményeként a *Yamato Den* ismét aktívává vált. A *Yamato Den* stílusa kissé hasonló a *Yamashiro Den* stílushoz.

**Nanto Sohei** (南都僧兵)- A 11. század körül a buddhista templomok *JoKo* (nyugalomba vonult császár) védelme alatt hatalmassá váltak. Ezekben a templomokban sok *Sohei* volt (alacsony szintű szerzetesek, akik katonákként is szolgáltak). Amikor a templomok között hatalmi harc tört ki, a *Soheiek* katonaként harcoltak a csatatereken. A *Nanto Soheiek* a *Kofuku-Ji* templom szerzetes katonái voltak (興福寺). Számos nagy templom, például *Todai-Ji* (東大寺) templom és más templomok irányították a *Yamato* területet.

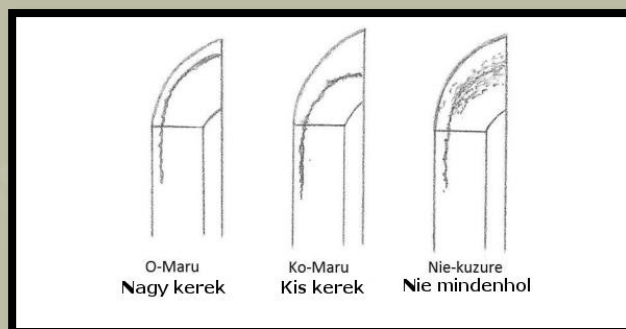
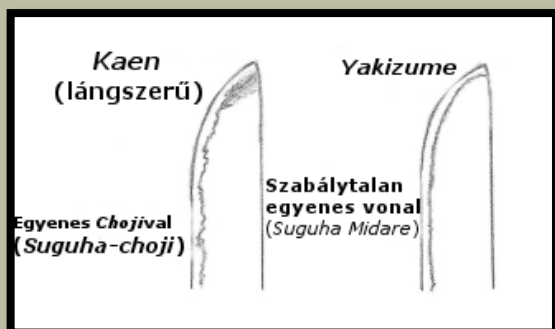
**Sugata** (Alak 姿)- 1. Kecses *Yamashiro* stílus. 2. A *Shinogi* magas. 3. A *Mune* vékony. 4. A *Yamato* iskola néhány csoportjának sekély *Sorija* van (penge görbülete).



**Hamon** (edzett vonal) - keskeny edzett vonal. Főként *Nie* (沸). *Chu-Suguha-Hotsure* (közepes egyenes, kopott megjelenésű 中直刃ほつれ). *Ko-Choji-Midare* (kicsi szabálytalan folytonos félkör 小五小五目小小). A *Yamato* iskola fő jellemzője a *Masame* (egyenes szemcséjű), ezért az edzett vonal gyakran *Nijyu-ha*, *Hakikake* (szálcsiszolt homok) és *Uchinoke* (félhold alakú vonal) kettős egyenes vonalat mutat. Lásd az alábbi ábrát.



**Boshi** (鋳子) - A *Boshi* területén belül egyenes szemű mintázat is megjelenik. *Yakizume*, *Kaen*, *O-maru*, *Ko-maru*, *Nie-kuzure*.



**Jihada** vagy **Jitetsu** (a *shinogi* és a *hamon* közötti terület) - Leginkább *Masame hada* (egyenes szemű mintázat 柾目肌). Finom *ji-nie*, *Chikei* és *Yubashiri* mintázat.



**Nakago** (markolat túske)-Gyakran mutatja a végső reszelőhúzások mintáját az alább látható módon. Ezt *Higaki Yasuri* (檜垣)-nak hívják:



## A Yamato iskola kardkovácsai:

**Taema**(当麻) csoport————Taema Kuniyuki(当麻国行) Taema Tomokiyo(当麻友清)

**Shikkake** (尻懸) csoport —————Shikkake Norinaga (尻懸則長)

**Tegai** (手搔) csoport —————Tegai Kanenaga (手搔包永) Tegai Kanekiyo(手搔包清)

**Hoshou** (保昌) csoport ———Hosho Sadayoshi (保昌貞吉) Hosho Sadamune (保昌貞宗)

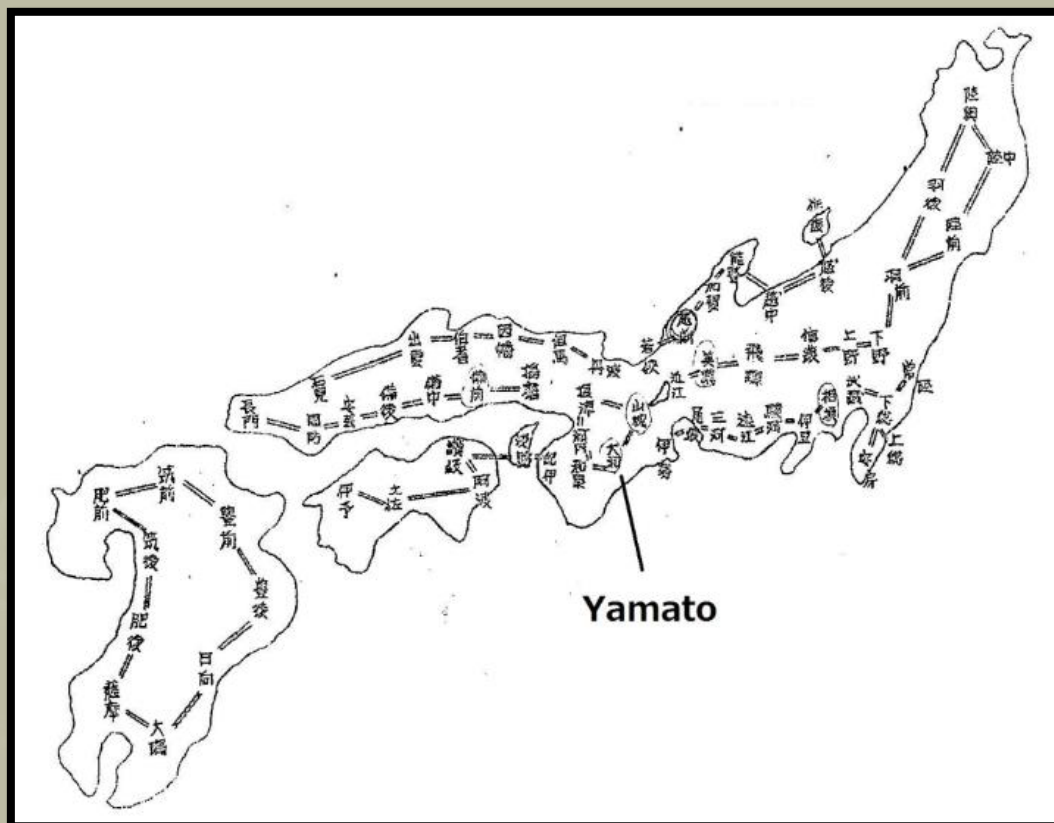


*Yamato Senjuin Shaya Enso (大和千手院沙弥円宗)*

Egykoron a szerző családjának birtokában volt ez a penge.

Original source: <https://studyingjapanesewords.com/2018/02/10/16the-revival-of-yamato-school/>

## 2. rész.



A *Kamakura*-korszak végén a *Yamato* körzetben hatalmas templomok bővítették a területeiket. Politikai és katonai hatalommal rendelkeztek a terület ellenőrzésében. Különösen néhány erős templom birtokolt nagy területeket. *Shoen*-nek (莊園) hívták őket. A kard iránti nagyobb igényt a *Sohei* (僧兵) harcos szerzetesek növelték. Ezzel kezdődött meg a *Yamato* iskola újjáéledése. Néhány nagy templom területén saját kardkovácsuk is volt. A *Todaiji*-templom (東大寺) támogatta a *Tegai* (手搯) csoportot. A *Senjuin* (千手院) csoport *Senju-Do* (千手堂) közelében élt, ahol a *Senju Kannon* (千手観音) ereklyét tartották. A *Taima* csoport neve a *Taima-Ji* templomból származott (当麻寺). A *Shikkake* csoport (尻懸) és *Hosho* csoport (保昌) is. Az öt csoport neve *Yamato Goha* (*Yamato* öt csoport) volt.

### A *Yamato Den* általános jellemzői:

A *Yamato Den* (大和伝) kardokon mindig látható *Masame* (柁目, egyenes szemcsézet) a *Ji-Hada*, *Jigane* vagy *Hamon* körül valahol. A *Masame*-t néha keverik *Mokume*-vel

(csomós szerkezetű) vagy *Itame*-vel (faszemcsés szerkezetű). Akárhogy is, a *Yamato* pengék valahol mindig *Masame*-t mutatnak. Egyes kardok teljes egészükben *Masame*-t mutatnak, vagy más pengéken kevesebb található. Emiatt a *Hamon* hajlamos *Sunagashi*-t mutatni (ecsetvonáshoz hasonló) vagy egy olyan dupla sor *Hamon* szerű képződmény, *Nijyu-ha* néven.

### A *Taima* vagy *Taema* csoport (当麻):

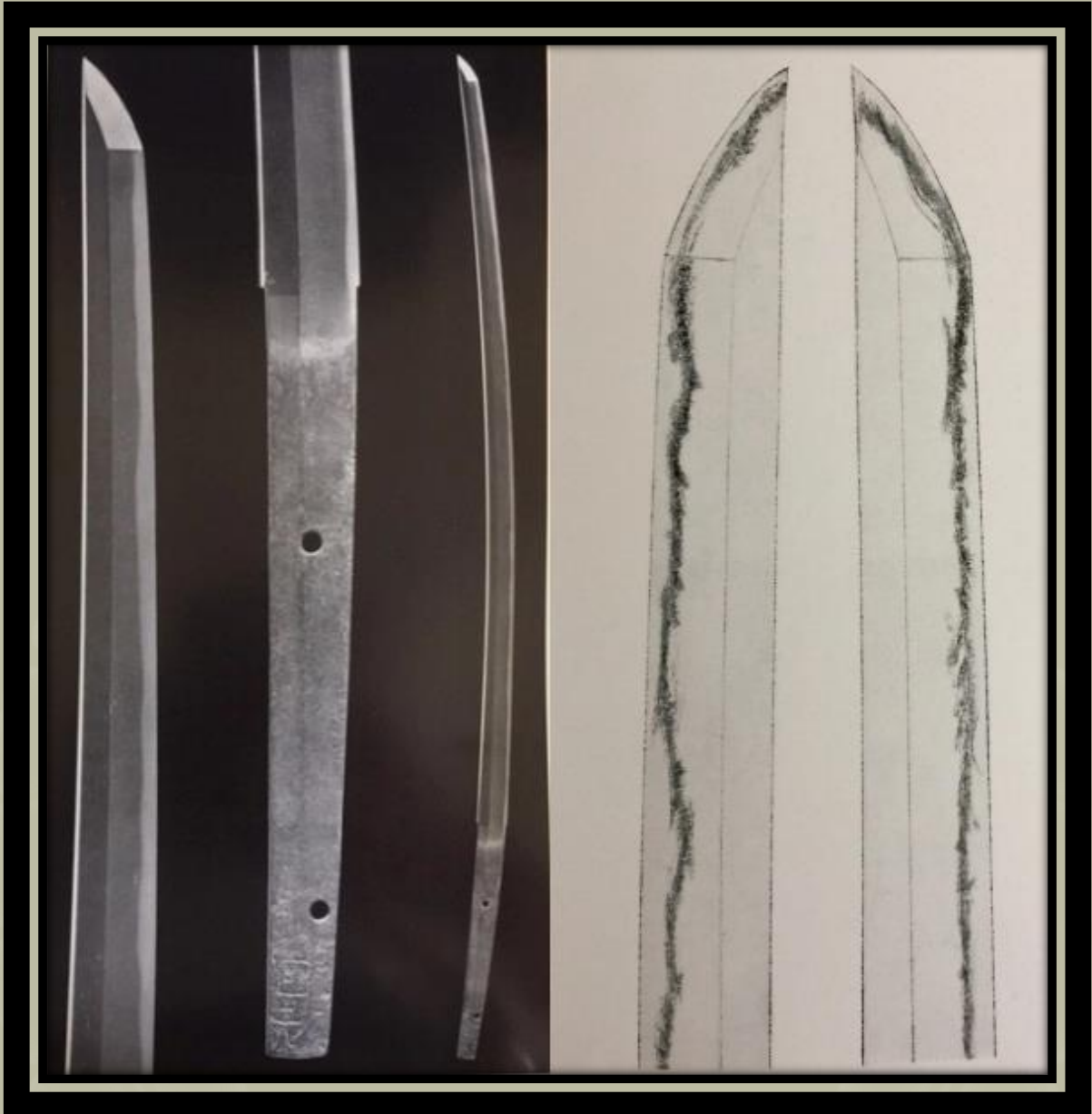
- **Alak** - Közép *Kamakura*-korszakbéli alak és az *Ikubi Kissaki* stílus.
- **Hamon** - Főként közepes méretű *Suguha*. Dupla *Hamon*. *Suguha* keverve *Choji*-val. Megmutatja az *Inazuma*-t, és a *Kinsuji*-t, különösen a *Yokote* vonal alatt *Inazuma* jelenik meg.
- **Boshi** - gyakran *Yakizume*.
- **Ji-Hada Ji-Tetsu** - kicsi faszemcsés és jól „dagasztott” felület. A kard felső részén a faszemcsés felületből *Masame* lesz.

### A *Shikkake* csoport (尻懸):

- **Alak** – Hasonló a késő *Kamakura*-periódusú pengék formájához.
- **Hamon** - Főleg *Nie* (*Nie Honni*-nak nevezzük). Közepes *Suguha* kopottnak néz ki, kevés szabálytalan *Gunome*-val (félkör) keverve. Dupla vonalas, ecsetvonásos mintázat. Kis *Inazuma*, *Kinsuji*.
- **Boshi** - *Yakizume*, *Hakikake* (seprű nyom) és *Ko-maru* (kis kerek).
- **Ji-Hada, Ji-Gane** - kis csomó *Masame*-vel keverve. A *Shikkake* csoportnál néha látható *Shikkake Hada*. Vagyis a *Ha* oldalán látható a *Masame* és *Mune* oldalán látható a csomó.

### A *Tegai* csoport (手掻):

- **Alak** - Kora *Kamakura* vastag *Kasane* (test). Magas *Shinogi*. *Koshizori*.
- **Hamon** - keskeny edzett vonal közepes *Suguha Hotsure*-nal (*Suguha* kopott). Főleg *Nie*. Kettős edzett vonal. *Inazuma*, *Kinsuji*-t mutat.
- **Boshi** - *Yakizume* (nincs hátra fordulás), *Kaen* (mint a láng).
- **Ji-Hada Ji-Gane** - Finom fodor keverve *Masame*-vel.



*Tegai Kanenaga (Yamato).*

A Sano Múzeumból (engedély megadva).

Az ábrán *Notare* (hullámos Hamon), *Suguha Hotsure* („horzsolt” *Suguha*) és *Kinnsuji*.

**Példa *Kantei*-eljárásra, amellyel a fenti fénykép segítségével kitalálhatja a kard készítőjét:**

- A *Jidai* (idő) meghatározása *Sugata* (alak) alapján - *Heian* (lehetséges), korai *Kamakura* (lehetséges), Közép-*Kamakura* (lehetséges), késő *Kamakura* (lehetséges), *Nanboku - Cho* (valószínűtlen), *Muromachi* (nem valószínű), *Sengoku* (nem valószínű), *Shinto* (nem valószínű), *Shinshin-To* (nem).

- A **Hamon**-ból megítélni (a jelenlegi nézet **Masame-t mutat**) - *Yamashiro-Den* (lehetséges), *Yamato-Den* (nagyon lehetséges), *Bizen-Den* (nem valószínű), *Soshu-Den* (nem valószínű), *Mino-Den* (nem).

- **Jihada** (a tényleges nézet **Nie-t mutat**) - *Yamashiro-Den* (lehetséges), *Yamato-Den* (nagyon lehetséges), *Shoshu-Den* (valószínűtlen), *Bizen-Den* (valószínűtlen), *Mino-Den* (valószínűtlen).

A fenti vastagon kiemelt részek megvizsgálásával, és a fenti információk elemzésével következtethetünk, és kitalálhatjuk a kardkovács nevét. A valóságban a *Kantei*-ben több ellenőrző pont is van, és így adhatja ki a kardkovács nevét.

Original source: <https://studyingjapanesewords.com/2019/04/13/51-part-2-of-16-the-revival-of-yamato-den-%e5%a4%a7%e5%92%8c%e4%bc%9d%e5%be%a9%e6%b4%bb/>