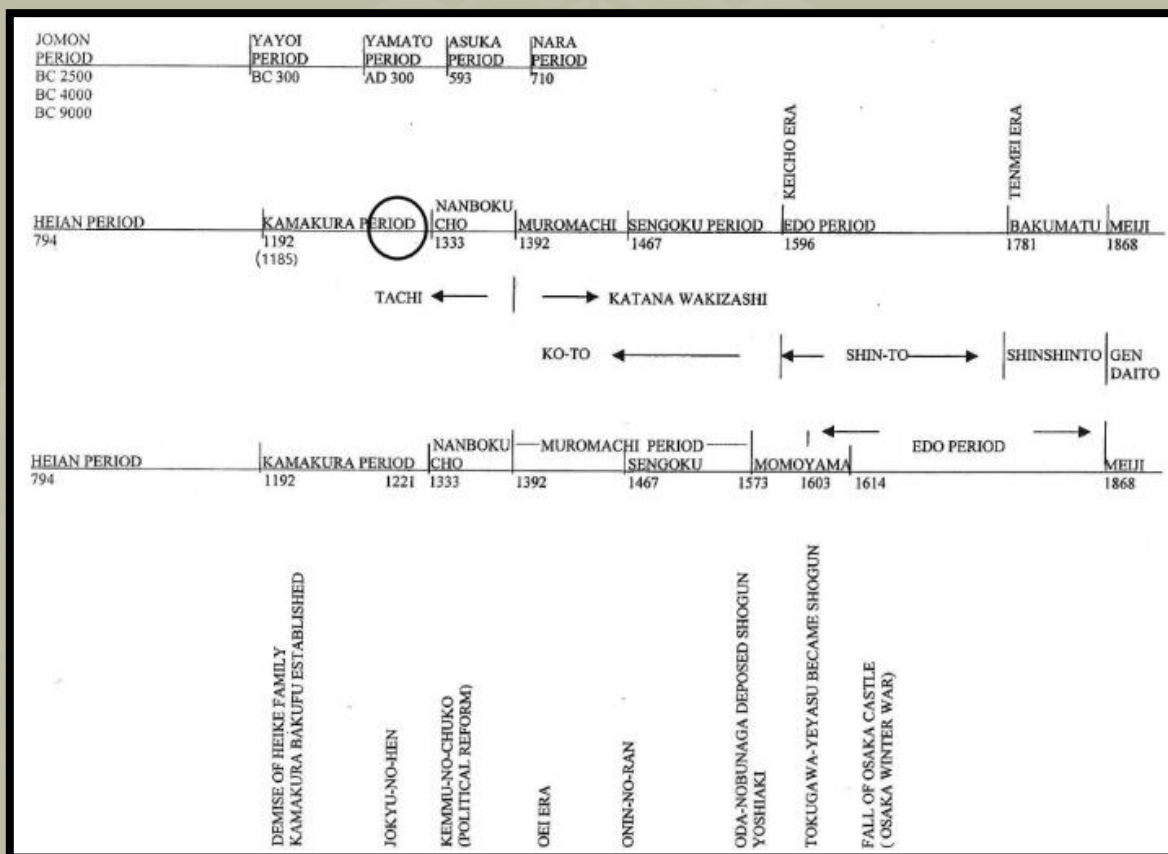




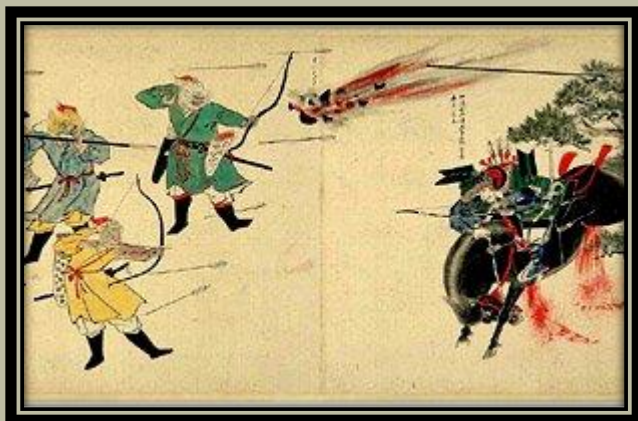
## Késő Kamakura-korszak története (鎌倉 後期).



A kör jelzi az általunk megvitatt időszakot.

### GENKO 元寇 (1274 and 1281)

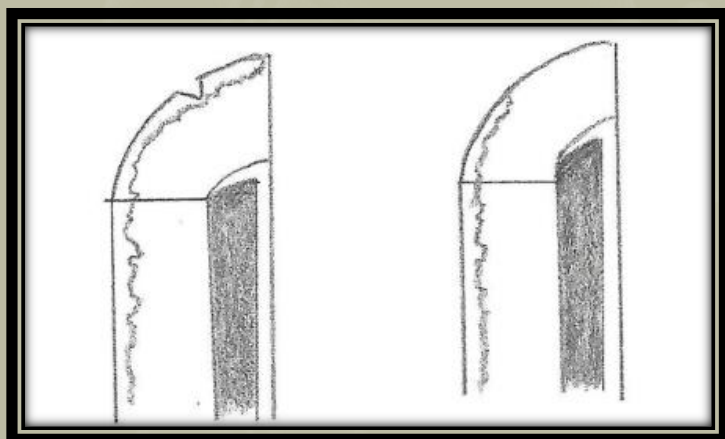
Dzsingisz Kahn unokája, Kublai Kahn 1274-ben és 1281-ben kétszer is megpróbálta lerohanni Japánt. Mindkét alkalommal erős tájfun csapott le Japánra. A mongolok nagyszámú katonát küldtek mindenféle ellátmánnyal együtt hatalmas számú hajón Japánba. Ezeknek a hajóknak egymás mellett és elől-hátul nagyon közel kellett maradniuk egymáshoz *Kyushu* partjainak korlátozott területén. Amikor erős szél támadt, a hajók meginogtak, egymásnak ütköztek és felborultak. Sokan az óceánba zuhantak, megfulladtak, és a vízben elvesztették a készleteiket. Bár a mongol katonák partra szálltak és harcoltak a japán hadsereggel, a tájfun és a hajók tönkremenetele miatt nem sok választásuk maradt, mint elhagyni Japánt. Ennek az erős szélnek köszönhetően Japán megmenekült, és úgy tűnt, hogy Japán győzött.



Ekkor keletkezett a híres japán szó, a "Kamikaze" (isteni szél). Valójában a mongolok sokkal jobb fegyverekkel rendelkeztek, mint a japánok. Nekik voltak tűzfegyvereik, míg a japánoknak nem. A csoportos harcmódoruk sokkal jobb és hatékonyabb volt, mint a japán egy az egy elleni harcmódor.

A Koryo-Mongol seregek a puszkaporos ágyúkra, rakétákra és a csapatmunkára támaszkodtak.

A mongol invázió után nyilvánvalóvá vált az *Ikubi Kissaki* kard stílusának megváltoztatásának szükségessége. Amikor a kardokat a háborúban használták, a leggyakrabban a *Kissaki* területe sérült meg. A japán katonák ebben a háborúban többnyire *Ikubi-kissaki* kardokat használtak.



Egy *Ikubi-kissaki Tachi* rövid *Kissaki*-val rendelkezik. Amikor a *Kissaki* sérült területét kicsiszolták, a *Yakiba* (edzett terület) felső része eltűnik, és a *Hi* (horony) túl magasra megy fel a *Boshi* területére (felső háromszögszerű terület). A rövid *Ikubi-kissaki* még rövidebb lesz, és a *Hi* túl magasan megy fel a *Boshi* területére. Ez esztétikailag nem túl vonzó.

Funkcionálisan sem működik jól. A hiba ellensúlyozására a *Kamakura*-korszak második felében egy új stílus kezdett megjeleni.

A *Kamakura*-korszak második felében a kardkovácsok egy új kardstílust kezdtek létrehozni, hogy ezt a hibát kompenzálják. Emellett a mongolok elűzése után az emberek körében megnőtt a büszkeség és a magabiztosság, ami a kardok megjelenésén is tükröződött. Általánosságban elmondható, hogy a *Hamon* és a test formája erősebbé és mutatósabbá vált.

*Kamakura* területe a *Hojo* család hatalma alatt nagyon virágzóvá vált. Ebben az időben nagyszámú kardkovács költözött Kamakurába Bizenből, Kiotóból és más helyekről, és új stílust teremtettek. Ez volt a *Soshu Den* kezdete (*Soshu* ma *Kanagawa* területét jelenti). Sok híres csúcskardkovács tűnt fel ebben az időben.



Az egyik ilyen híres kardkovács *Goro-Nyudo Masamune* (五郎入道正宗) volt. *Masamune* sírja a kamakurai *Honkaku-Ji* templomban található. Ez kb. 5-6 perc sétára van a kamakurai vasútállomástól.

Mikor *Mori Sensei* kardtanulmányozó csoportjába jártam, az egyik tanítvány, akivel együtt tanultam, *Masamune* közvetlen leszármazottjainak 24. generációja volt. Bár nem viseli a *Masamune* nevet, csodálatos kardokat készített Kamakurában. Kiváló konyhakéseket is készít. Üzletének neve "*Masamune Kogei* (正宗工芸)", és a *Kamakura* állomástól egy rövid sétára található. Ha meg akarja találni a helyét, kérdezze meg a vasútállomáson lévő információs központban.

2019. május *Tsunahiro Yamamura* és a szerző.



*Honkaku-Ji* templom (*Masamune* sírhelye).

Original source: <https://studyingjapanesewords.com/2018/01/20/14late-kamakura-period/>