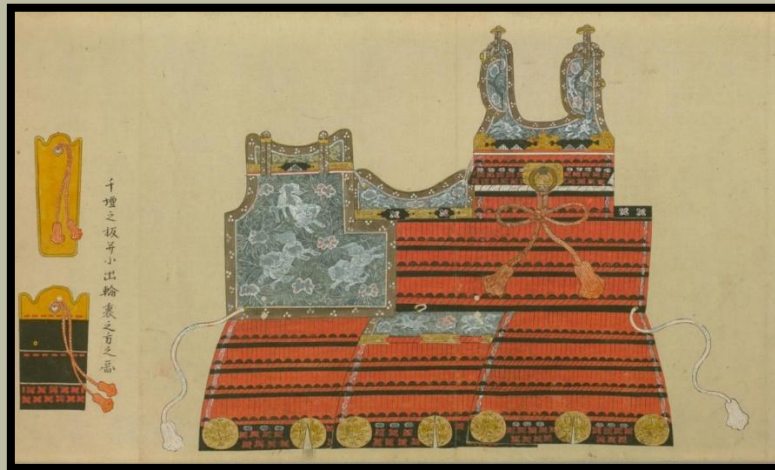




O'Yoroi (大鎧) - klasszikus szamuráj páncél.



Az *ō-yoroi* fő része és a hozzájuk kapcsolódó kiegészítő lemezek.

A szamurájkultúrában kevés olyan elem létezik, amely annyira ikonikus jelentőséggel bírna, mint a „Nagy vért”, az *ō-yoroi* (大鎧).

Már a legkorábbi idők óta egészen a szamurájosztály fennállásának végéig ezt a páncélt a japán harcos szimbólumaként tartották számon.

A modern páncélzatoktól eltérően ez a különleges vért egy tágabb, összetett kategóriába sorolható, noha az évszázadok során jelentős formai és funkcionális változásokon ment keresztül.

Az *ō-yoroi* hatásos és tekintélyt parancsoló harci felszerelésként szolgált a japán csatatereken a 10. századtól a 14. század elejéig.

Használata azonban a 13. század végén fokozatosan visszaszorult, amikor is a sokoldalúbb *dō-maru* (胴丸) és *haramaki* (腹巻) típusok egyre inkább elterjedtek a nemesi harcosok körében is.

Bár az *ō-yoroi* fokozatosan eltűnt a harcmezőkről, a későbbi századokban továbbra is készítettek ilyen páncélokat, elsősorban szentélyek számára történő felajánlás céljából, vagy a heraldika egyik reprezentatív formájaként.

A békés *Edo*-korszak idején, különösen a 17. század végétől a 18. század elejéig, a nagy vért újfajta reneszánszát élte: gyakran integrálták elemeit a korabeli, modernizált páncélzatokba.

Ez a megújulás részben *Arai Hakuseki* (新井白石) munkásságának is köszönhető, aki a 18. század elején a *Tokugawa*-sógunátus egyik vezető tanácsadójaként hangsúlyozta a hagyományos értékek megőrzésének fontosságát.

Fontos kiemelni, hogy az ilyen típusú vérteket elsősorban lóháton viselték, mivel kialakítása kiválóan támogatta az íj használatát – különösen abban a korszakban, amikor a 10. századtól a 14. századig a lovas íjászok jelentették a hadviselés meghatározó erejét.

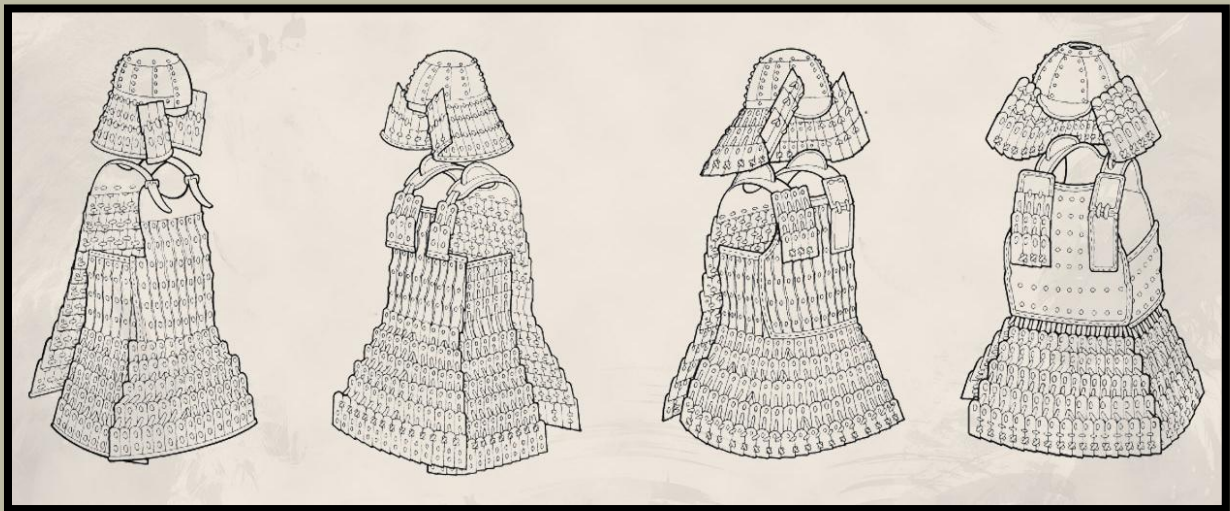
Ugyanakkor ez a kialakítás gyalogos közelharc – például karddal vívott ütközet – során inkább hátrányt jelentett: a páncél ilyenkor sok esetben inkább akadályozta, mintsem segítette viselőjét.



Kamakura-kori samurájok lóháton, *ō-yoroi* páncélban, íjjal felszerelve – részlet a *Heiji monogatari emaki*-ből (平治物語絵巻).

Az *ō-yoroi* története és fejlődése

Nehéz pontosan meghatározni, mikor jelentek meg az *ō-yoroi* típusú páncélzatok. *Sasama Yoshihiko* (笹間良彦) legújabb kutatásai arra utalnak, hogy az *ō-yoroi* az *uchikake keikō* (打掛挂甲) nevű páncéltípusból fejlődött ki – ez egy lamellás szerkezetű, kabátszerű vért volt. Az első valódi *ō-yoroi* páncélok a 10. század körül kezdték el készíteni, végleges formájukat pedig a 12. századra nyerték el.



Az *uchikake keikō* fejlődési mintája *Sasama Yoshihiko* rekonstrukciója alapján: balra a 8. századi korai forma, jobbra a 10. századi, az *ō-yoroi* kialakult típusát megközelítő változat.

A 10. századra már felismerhetők az *ō-yoroi* főbb jellemzői. A páncéltest egy „C” alakú szekcióból állt, amely körbeölelte a törzset, a bal oldalt és a hátat, míg a jobb oldalt egy különálló lemez védte.

Minden főbb szekcióhoz tartozott egy lefelé nyúló panel, amely a comb felső részének védelmét szolgálta, valamint két külön lemez biztosította a hónaljok védelmét – ezek ebben az időszakban még rétegelt szerkezetűek voltak.

A páncél ekkoriban kezdte elnyerni jellegzetes, „dobozszerű” formáját is.

A korai *ō-yoroi* páncélokot szinte kizárólag bőrfűzőkkel rögzítették össze; a selyemzsinórok csak a 13. századtól kezdve terjedtek el.

A fejlesztés során megfigyelhető tendencia volt a páncél összeállításához használt lamellák méretének csökkentése, ami a lamellák számának növekedésével járt.

A *Heian*-korban egy törzsvédelmet biztosító panelhez átlagosan 57 lamellát használtak, a *Kamakura*-korszak közepére ez a szám 83-ra, míg a korai *Muromachi*-időszakban már 103-ra emelkedett. A 15. században készült dísz- vagy ceremóniális páncélok esetében ez a szám akár 137 réteg is lehetett.

A 11. és 12. század között több jelentős változás is történt, amelyek végül meghatározták az *ō-yoroi* „klasszikus” alapformáját. Bár történtek kísérletek újfajta lamellatípusok alkalmazására (ezeket lentebb részletezzük), a legfontosabb változások közé tartozott a hónaljat védő elemek lamelláról lemezes kialakításra való áttérése, valamint az új típusú fűzés bevezetése.

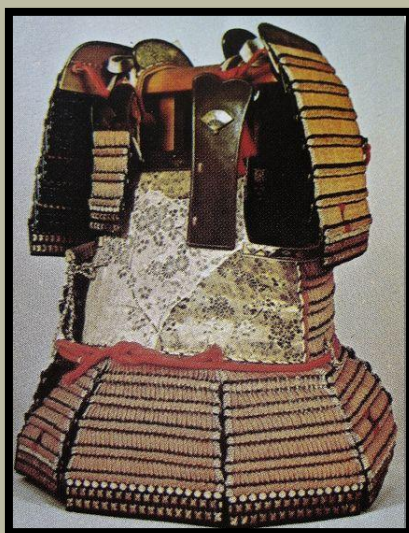
A korai *ō-yoroi* egy sajátos megoldással is élt a *kusazuri* – azaz a combot védő, lefelé lógó panelek – kialakításában: az oldalsó panelek valamivel hosszabbak voltak, mint az elülső és hátsó elemek, utóbbiakat ráadásul el is választották egymástól. Ezt a funkcionális és formai sajátosságot azonban a 12. század folyamán elhagyták.

A 13. század folyamán az *ō-yoroi* egy újabb védőelemmel, a *waki ita*-val (脇板) egészült ki, amely a jobb oldal védelmét szolgálta. Ezt a lemezt azonban a század végére már lerövidítették. A korai *ō-yoroi* páncélok hossza eredetileg 80–90 cm volt, de ebben az időszakban ez jellemzően 60–70 cm-re csökkent, ami könnyebb mozgást tett lehetővé.

A 12. és 13. század fordulóján, a *dōmaru* páncélzat egyre növekvő népszerűségének hatására egy átmeneti, hibrid típus jelent meg, amelyet *dōmaru-yoroi*-nak (胴丸鎧) neveztek.

Ez a típus lényegében az *ō-yoroi*-ra épült, megőrizve annak négyzetes alapformáját, azonban mellőzte az oldallemezt. A „C” alakú törzsszekció teljesen körülölelte a harcos testét, így fokozott védelmet nyújtott.

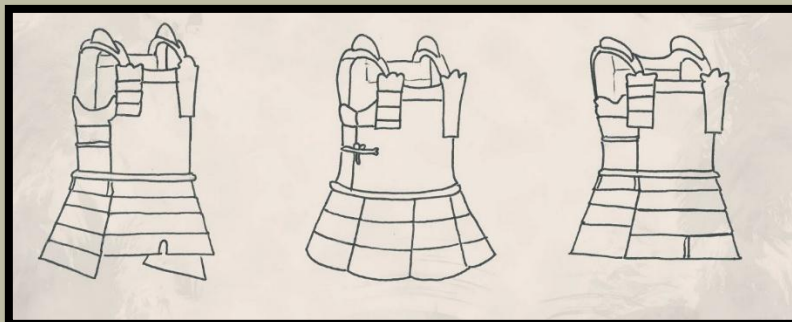
A klasszikus *ō-yoroi*-nál megszokott négy hosszú, széles és trapéz alakú *kusazuri* (combvédő panel) helyett a *dōmaru-yoroi* már több, de kisebb téglalap alakú *kusazuri* elemet alkalmazott. Ezek a rövidebb panelek nagyobb mozgásszabadságot biztosítottak a lábaknak, különösen gyalogos harc során.



Dōmaru-yoroi (胴丸鎧)

Bár a *dōmaru-yoroi* sohasem vált az *ō-yoroi*-nál elterjedtebbé, létezése jól példázta az átmenetet a klasszikus, lovas harcra optimalizált páncélzat és a gyalogos küzdelemre alkalmasabb, egyszerűbb *dōmaru* között.

A 14. századra azonban mind az *ō-yoroi*, mind a *dōmaru-yoroi* fokozatosan háttérbe szorult, és átadták helyüket a praktikusabb *dōmaru* típusnak.



Az *ō-yoroi* különböző változatainak fejlődése: Balról jobbra haladva: egy korai Heian-korból származó *ō-yoroi*; ezt követi egy 13. századi *dōmaru-yoroi*, majd egy 13. század végi, továbbfejlesztett *ō-yoroi* típus.

A 13. század végi mongol inváziók után az *ō-yoroi* használata fokozatosan visszaszorult. A 14. század elejére már elsősorban ünnepélyes tárgyként tartották számon, ennek megfelelően díszesebbé vált, és nem a harci alkalmazás volt a célja.



A híres Akai Itō Odoshi Yoroi (赤糸威鎧) a restauráció előtt.

Az egész páncél rendkívül gazdagon díszített, aranybetétekkel gazdagítva.

Az Ō'yoroi felépítése és kivitelezése

Az *ō-yoroi* olyan vértzet, amely az egész felsőtestet, valamint az oldalsó, elülső és hátsó lábrészt is védi. Formája sokkal inkább hasonlít egy kabáthoz, és viselkedésében is erre az elődre emlékeztet. Mindazonáltal szerkezete és felépítése tette az *ō-yoroi*-t egyedivé az *uchikake keiko* páncélzattal szemben.



Yoshitoshi egy újabb metszete. Ebben az ábrázolásban az *ō-yoroi* összecsuklása várható lenne a belső zsinórok (*tomegawa*) hiánya miatt. Ez az alkotás jó példája a későbbi, modern elemekkel és fejlesztésekkel kiegészített *ō-yoroi* változatnak. Érdeemes megfigyelni a páncél oldalán a *waki ita* (hónalj védő lemez) hiányát, amely hasonlóan jellemző volt a 11. és 12. századi *ō-yoroi* páncélokra.

A lamellákat nem lazán rögzítették *yurugi-zane* (揺るぎ鎧) módszerrel, hanem a lamellás páncélok klasszikus rögzítési technikáját, a *nurigatamezane* (塗固鎧) eljárást alkalmazták, amely szó szerint „lakkal merevített elemeket” jelent.

A lamellákat egy táblához (*sane-ita*, 札板) erősítették, majd vastag, hagyományos japán lakkréteggel vonták be. Az így összeállított kisebb lemezsorok egy egységes, merev lemezként viselkedtek, amely eloszlatta a csapások energiáját az egész szerkezetben. Bár a vért merevnek tűnik, valójában inkább félig rugalmas volt.

Amennyiben a csapás ereje áthatolt a lakkrétegen, nem a lemezek repedése vagy leesése volt a jellemző, hanem a zsinórok „rugalmassága” tartotta őket eredeti helyükön.

Ez az alapelv tette lehetővé, hogy a vért zsanérok nélkül is körülölelje a testet, miközben megőrizte jellegzetes doboz alakját.



A *sane-ita* lemezeket balról jobbra haladva lakkozták. Végleges formájukban ezek a lemezek rendkívül szilárdak voltak, és csak a táblákat összetartó különféle zsinórok feszültsége tette lehetővé a hajlítást.

A lamellák anyaga, elrendezése és mérete korszakonként jelentős eltéréseket mutatott. Ezeket a lamellákat *kozane* (小札) néven ismerték, és általában edzett, préselt nyersbőrből (*nerigawa*, 練革), vagy vasból, illetve acélból (*tetsu*, 鉄) készítették.

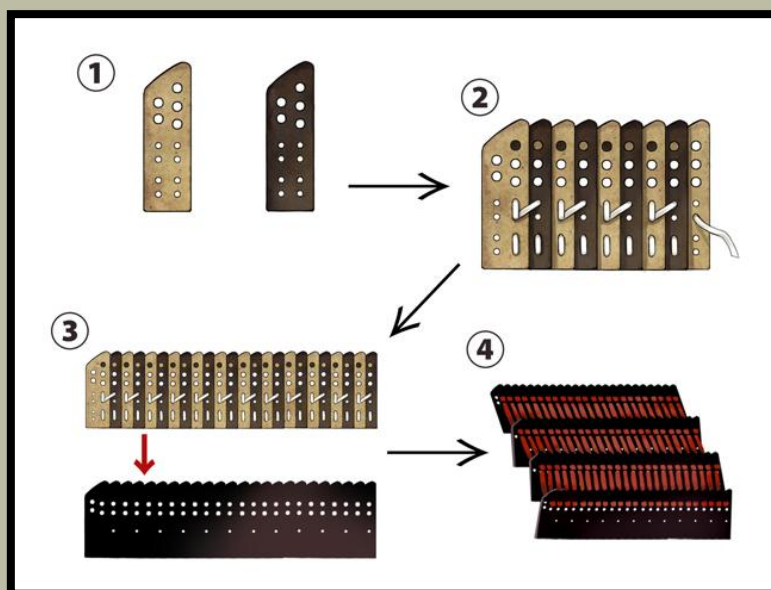
A *Heian*-korszakban a *kozane* szélessége 3–4,7 cm, magassága pedig körülbelül 6,7–8 cm volt, míg a *Kamakura*-korszakban egyre kisebb méreteket kezdtek alkalmazni.

Előfordultak azonban igen nagy méretű lemezek is, az úgynevezett *Ōaramezane* (大荒目札), melyek szélessége akár 8,7 cm is lehetett, ám ezek soha nem terjedtek el széles körben.

A lamellák vastagsága rendkívül változó volt, 1 mm-től 2 mm-ig terjedt. A fémlemez lamellák átlagos vastagsága körülbelül 1,5 mm volt, míg a nyersbőr lamellák 3–5 mm közötti vastagságúak voltak, átlagosan 3 mm-rel.

Mivel a lamellák egymást átfedő szerkezetet alkottak, a vastagabb lemezek használata nem volt célszerű. Az átfedések miatt az adott ponton kettős vastagság jött létre, amelyet tovább növelhettek a *Mitsume-zane* (三つ目札) alkalmazásával, amikor akár háromszoros átfedésről beszélhetünk. Ezek a lamellák azonban soha nem váltak általánossá, elsősorban súlyuk és költségük miatt.

Mint korábban említettük, a lamellák készülhettek vasból vagy nyersbőrből. A nyersbőr választása nemcsak gazdaságosabb volt, hiszen olcsóbbnak bizonyult a vasnál, hanem súly szempontjából is előnyösebbnek számított.



Ezen a képen a *kozane* lemezek összefűzése látható, ahol a bőr- és acéllamellák váltakoznak, így a vállvért egyszerre válik könnyebbé és erősebbé.

Súly szempontjából előnytelen lenne egy teljesen fémlamellából készült páncélt viselni, hiszen az o'yoroi önmagában is meglehetősen nehéz volt. Bár a nyersbőr védelmi képességeit sokszor alulértékelik, fontos hangsúlyozni, hogy az o'yoroi szerkezetileg nem volt gyenge vért. Annak ellenére, hogy két különböző anyagból állt, a különféle lamellák átfedése és kombinációja igen nagy szilárdságot biztosított számára.

Valójában két fő módszert alkalmaztak a lamellák összeállítására. Az egyik a kevesebb védelmet adó megoldás a *Kane maze* (金混ぜ) volt, amikor a vaslemezeket a test legfontosabb részeire koncentrálták, például a törzs elülső részére, míg az oldalakat és kevésbé kritikus zónákat nyersbőr lamellák fedték.

A másik, sokkal erősebb védelmet biztosító módszer során felváltva helyeztek el egy nyersbőr és egy vas lamellát. Ezzel a technikával a test teljes felületét fémlamezek borították, melyeket a lamellák közötti nyersbőr „bélelés” tett rugalmasabbá és ütésállóvá. A fémlamezek megakadályozták a behatolást, míg a nyersbőr lemezek az ütés energiáját nyelték el.

Ezt a megoldást nevezték *Ichi mai maze* (一枚混ぜ) technikának.



Egy részlet a *Heiji Monogatari Emaki*-ből,
amely egy *O'yoroi*-val felszerelt samurájt ábrázol.

A *Sane-ita* módszer függőlegesen rögzítette a hagyományos japán fűzési technikákat, az úgynevezett *Kebiki Odoshi* (毛引脅し) stílusban. A fűzések a *kozane* lemezekben enyhén "S" alakban helyezkedtek el.



Ebben a *sane-ita* részletben jól látható az "S" alakú szerkezet,
amelyet a lakk tovább erősített.

A japán hagyományban a minták és színek, amelyeket a harcos választott a páncél fűzéséhez, rendkívül fontosak voltak, és nagyban eltértek egymástól. Ennek oka, hogy bizonyos samuráj családokat meghatározott *odahi* színekhez társítottak. Ez különösen bonyolult helyzeteket teremtett, amikor egyazon család tagjai egymás ellen harcoltak – de ez már egy másik cikk témája.

Az *odahi* szó eredetét gyakran az *odosu* (齎す) igéből vezetik le, amelynek jelentése: „megfélemlíteni”.

A páncél, amikor nem viselték, a fűzött szerkezetének köszönhetően képes volt összeomlani, akár egy teleszkóp. A felsőtestet egy fő, „C” alakú lamellás szerkezet védte körbe, míg a kimaradó részt egy külön oldallap, a *Waidate* (脇盾) biztosította.

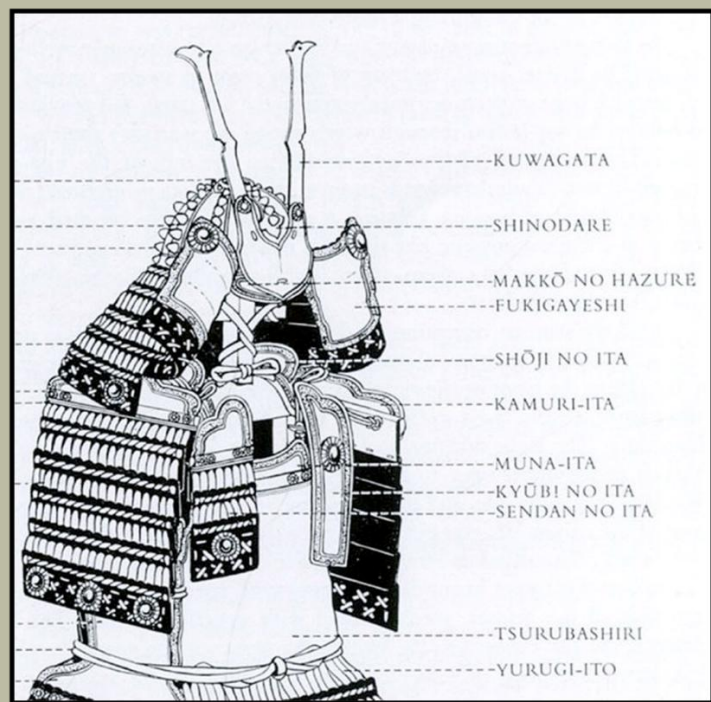


Az *o'yoroi* összes fő alkotóeleme az elülső rész,
a *Kyūbi no ita* (九尾の板), a *Sendan no ita* (千段の板) és a *Waidate* (脇盾).

A fő szerkezet meglehetősen merev és négyzet alakú volt. Valójában a páncél dobozszerű megjelenése úgy lett kialakítva, hogy „puffer” zónát hozzon létre a viselő és a páncél között, ezzel csökkentve a lehetséges sérüléseket, ha a nyilak enyhén áthatoltak.

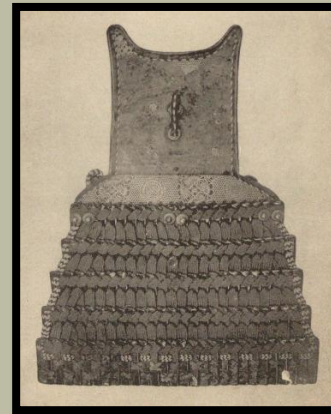
Bár ez egyértelműen hátráltatta a gyalogság mozgékonyságát, mivel a páncél kialakítása nem engedte, hogy a súly a csípőn nyugodjon, lóháton ez nem jelentett problémát: a viselő ült, és a páncél a láb felső részén, valamint a nyergem támaszkodott, így nem terhelte túl a vállakat.

Az előlapot egy vékony bőrréteg, a *Tsurubashiri gawa* (弦走り革) borította, amely lehetővé tette az íj húr egyenletes futását a mellkason, és elrejtette a mellvért összes selyemfűzését. Ezt a bőrt gyakran különféle művészi motívumokkal díszítették.



Volt egy lemezszerkezet is, a *Muna-ita* (胸板), amely a mellvért szerkezetének elülső részén helyezkedett el.

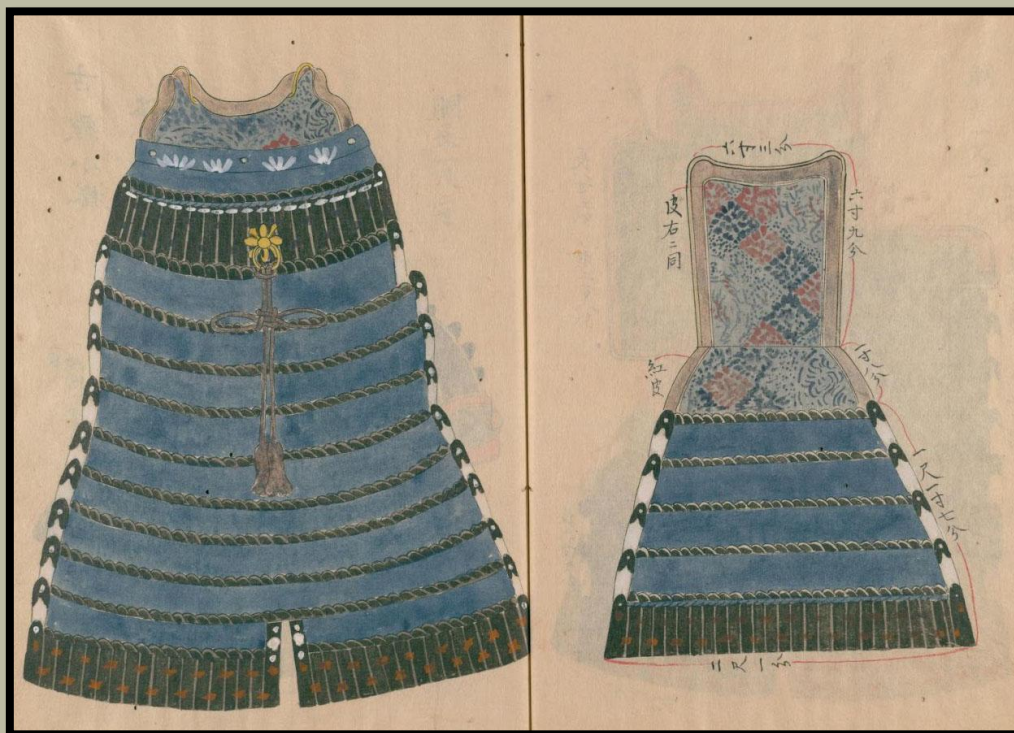
A bal oldalon és a hát részen a zsinórok fedetlenek maradtak. Ahogyan azt korábban említettük, a 13. század folyamán a páncél egy további borítóelemmel egészült ki: a *Waki ita*-val, amely a *Waidate*-hez hasonlóan a bal oldalhoz kapcsolódott, hogy fokozza a hónalj védelmét.



Waki ita és Waidate

A hátsó részen egy fordított zsinórozású szerkezet, a *Saka-ita* (逆板) helyezkedett el, amely a *Wadagami* (肩上) részhez kapcsolódott – ez az elem tette lehetővé, hogy a heveder kényelmesen nyugodjon a harcos vállán.

Ezen a zónán két elkülönülő lemez, a *Shoji no ita* (障子の板) nyúlt ki a harcos nyaka mentén; ezek célja az volt, hogy megakadályozzák a nagy vállvédők befelé irányuló mozgását vagy azok esetleges becsapódását. (A *Shoji no ita* a felső feketefehér ábrán látható)



Az *O'yoroi* egy újabb ábrázolása, amely a hátoldalt és a *Waidate* részét szemlélteti.

A jobb oldalon a lamellás szerkezet helyett inkább a lemezes kialakítást részesítették előnyben – ez volt a fent említett *Waidate* (脇楯). Ennek a választásnak az oka az volt, hogy a test jobb oldala valószínűleg nagyobb mértékben ki volt téve a támadásoknak, és a lemezek jobb védelmet nyújtottak.

Ez a védelmi elem két részből állt: a test jobb oldalát védő főlemezből, a *Tsubo ita*-ból (壺板), valamint egy lelógó részletből, a *Kusazuri*-ből (草摺), amely a comb felső részét óvta.

A *Tsubo ita*-t rendszerint négy vagy két szegecselt kisebb lemezből állították össze, bár az egyetlen darabból készült vaslemezek is viszonylag elterjedtek voltak.

A legkorábbi *Tsubo ita* típusok többnyire téglalap alakúak voltak, inkább magasak, mint szélesek.

Felső peremüket gyakran homorúan alakították ki, hogy jobban illeszkedjenek a kar aljához, az egész lemezt pedig enyhén vízszintesen hajlították, hogy jobban kövesse a törzs oldalának formáját.

Az idő előrehaladtával a *Tsubo ita* alakja is változáson ment keresztül: fentről lefelé egy finoman befelé ívelő görbületet kapott. A lemez alsó pereme felfelé és kifelé is enyhén hajlott, így a *Tsubo ita* kényelmesebben illeszkedett a csípőre.

Ez a lemez volt az első, amelyet a páncél felvételekor rögzítettek, majd ezt követte az *o'yoroi* fő testpáncéljának felöltése.

Végül egy a derékon átvezetett zsinórral tovább erősítették a rögzítést, amely egyben az *o'yoroi* lezárását is biztosította.



Az *o'yoroi* komponensek egy másik illusztrációja.

Az *o'yoroi* teljes felszereléséhez két további fontos alkotóelem tartozott: a mellkas felső részén elhelyezkedő két kis lemez, a *Kyūbi no ita* (鳩尾板) és a *Sendan no ita* (梅檀板).

Ezek a páncélrészek a *Muna ita* és a *Wadagami* közötti zsinórok védelmét szolgálták, különösen a páncél és a hónalj közötti területen. Ez akkor vált igazán jelentőssé, amikor a harcos a karját felemelte — például az íj megfeszítésekor —, mivel az ilyen mozdulatok során a vállak szöge képes volt megemelni és elmozdítani ezeket a felfüggesztett lemezeket. Az elmozdult, „szétnyíló” páncéldarabok ekkor hatékonyan fedték le azokat a részeket a hónalj alatt, amelyek egyébként védtelenül maradtak volna.

A *Sendan no ita* a páncél jobb oldalán helyezkedett el, és egy erős felső fémlemezről, valamint három, alatta felfüggesztett, rögzített lamellás szakaszból állt.



Sendan no ita



Kyūbi no ita

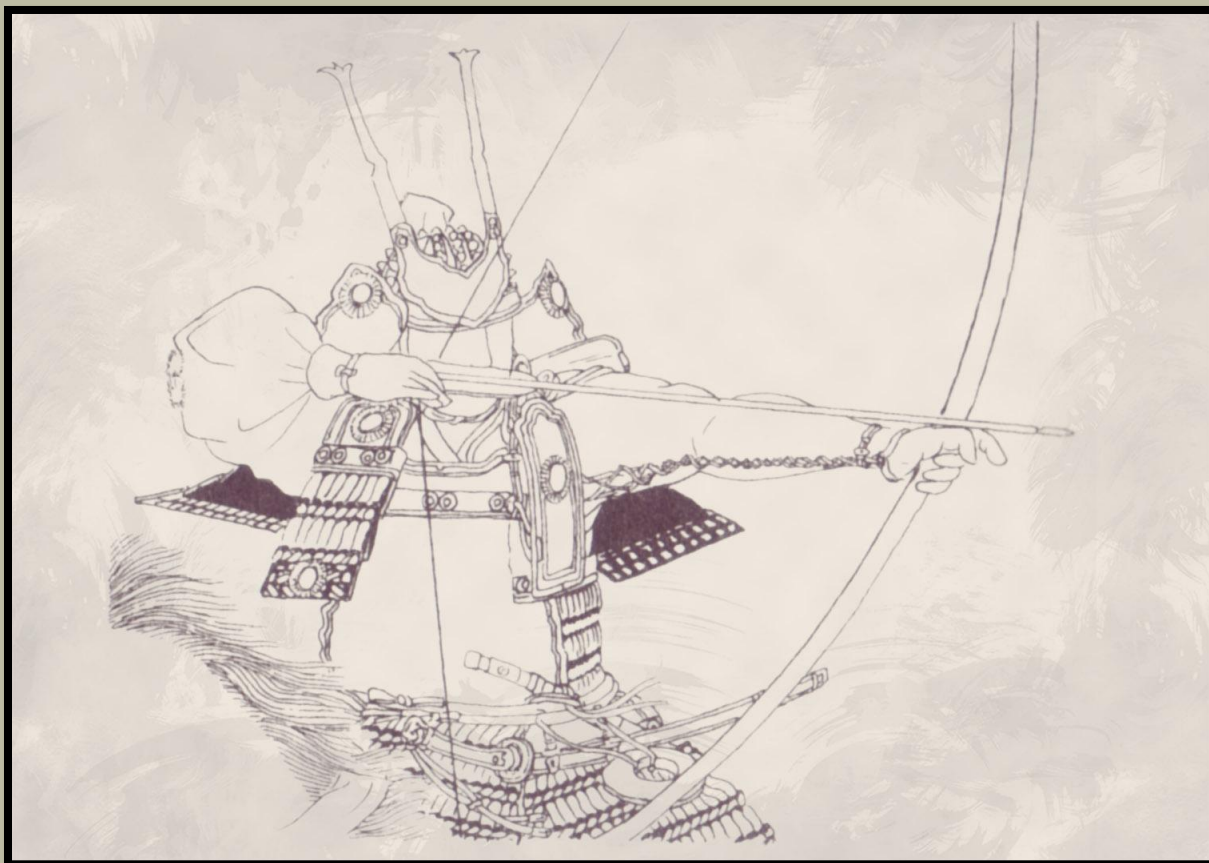
A *Sendan no ita* lamellás felépítése különösen fontos volt, mivel lehetővé tette, hogy ez a felfüggesztett páncélelem önmagára csukódjon, így nem akadályozta a harcos jobb karjának mozgását, amikor az íjat vagy kardot használt.

Ezzel szemben a *Kyūbi no ita* egyetlen, hosszúkás, finoman ívelt, téglalap alakú fémlapból állt, amelyet általában kúpos formára alakítottak ki, azaz fentről lefelé fokozatosan keskenyedett.

Mint azt korábban említettük, ez a lemez eredetileg megegyezett a korai kivitelekben alkalmazott *Sendan no ita* szerkezetével. Azonban két tényező is közrejátszott abban, hogy idővel egy merev lemezre váltottak – mindkettő abból fakadt, hogy az íjat a harcos elsődleges fegyvereként használták.

Amikor a *Kyūbi no ita* még lamellás, rétegelt formában készült, az alsó *Sane ita* rész körülötte szabadon mozgott, mivel csak fűzéssel rögzítették. Ennek következtében a *Kyūbi no ita* szabálytalan és kiszámíthatatlan mozgása minden bizonnyal zavarta az íj megfeszítését és elengedését. Ennek a problémának az orvoslására vezették be a merev fémlapból készült változatot.

A szilárd lemez nemcsak stabilabbá vált, hanem jelentősen javította a *Kyūbi no ita* védelmi funkcióját is – különösen fontos szempontként, mivel a törzs bal felső része, a hónalj környéke, az íj használata közben az egyik leginkább kitett terület volt a harcos testén.



A jelenetet ábrázoló vázlatot Y. Sasama készítette.

A fenti képen jól megfigyelhető, hogyan működik a *Kyūbi no ita* és a *Sendan no ita*, amikor a harcos lóháton használja az íjat. A váll és a hónalj védelmére szolgáló elemek ilyenkor kissé elmozdulnak, hogy alkalmazkodjanak a karok felemelt helyzetéhez, miközben megőrzik védelmi szerepüket.

Egyúttal az is látszik, hogy a páncél miként helyezkedik el a nyergen: a súly nem a vállakat, hanem a combok felső részét és a nyeret terheli, így a harcos mozgása kevésbé korlátozott.

A lábak felső részét a *Kusazuri* védte, amely négy trapéz alakú, lamellás panelből állt, és a páncélhoz kapcsolódott védelmi célból.

Ezek a panelek szinte teljes egészében lefedték a lovas harcos lábait, különösen a korai időszakokban, amikor az oldalsó *Kusazuri*-k valamivel hosszabbak voltak.

A *Kusazuri* lényegében a mellvért folytatásának tekinthető. A bal oldalon található csípőpáncélrész, amelyet *Kōmori-tsuke* (蝙蝠付け) néven ismertek, abban különbözött a többitől, hogy ehhez tartozott egy közbülső rész is. Ezt bőrrel borították, amelynek neve *E-gawa* volt.



E-gawa, (nyomtatott bőr).



Waidate a páncél oldalsó szekciója.

Ugyanez vonatkozott a *Kusazuri* másik oldalára is, amely a *Waidate*-ről lógott le. Ennek kialakítása azt a célt szolgálta, hogy megakadályozza a test bal oldalán viselt, övekkel és zsinórokkal rögzített kard, *tantō* és az íjhúr-tartó dörzsölődését, sérülését, illetve azt, hogy ezek beleakadjanak a páncél oldalán futó rögzítőzsinórokba.



Egy 13. századi harcos *O'yoroi* páncélban, egy *Yoshitoshi* által készített képen.

Az *o'yoroi* a 19. századi ukiyo-e alkotásokon rendkívül népszerű motívumnak számított – az *ukiyo-e* a japán művészet egy műfaja, amely fametszeteket és festményeket foglal magába.

Ez a népszerűség nem csupán a páncél látványos megjelenésének, hanem a hozzá kapcsolódó szimbolikus és kulturális értékeknek is köszönhető volt.

Egyes kutatók az *o'yoroi* kifejezést a teljes páncélkészletre használják, amely magában foglalja a *sode* vállvédőket és a *kabuto* sisakot is. Ebben az értelmezésben a törzs páncélzatát egyszerűen *yoroi*-nak nevezik.

A teljes felszerelés megkülönböztetésére időnként a *yoroikabuto* elnevezéssel is találkozhatunk.

Összegzés és lezárás

Az *o'yoroi* a japán hadviselés egyik legikonikusabb védőfelszerelése, amely nem csupán katonai eszköz volt, hanem a harcos rangját, identitását és esztétikai érzékét is kifejezte. A gondosan megtervezett, gyakran rendkívül díszes szerkezet elsődlegesen a lovas íjász igényeihez igazodott, és a 10–14. század folyamán vált a szamuráj elit szimbólumává. A páncél sajátosságai – mint a dobozszerű forma, az aszimmetrikus védelem, a selyemzsinórokkal fűzött lamellák vagy a finoman ívelt fémlapok – mind a funkcionalitás és a reprezentáció egyensúlyát tükrözik.

Ahogy a hadviselés jellege a későbbi korszakokban megváltozott, az *o'yoroi* fokozatosan kiszorult a harctérről, helyét más, könnyebb és rugalmasabb típusok vették át. Mégis, az *o'yoroi* megmaradt a szamuráj eszmény egyik legfenségesebb megtestesítőjeként: a bátorság, méltóság és hagyomány örök jelképévé vált.

Művészi ábrázolásai – különösen az *Edo*-kor *ukiyo-e* fametszetein – hozzájárultak ahhoz, hogy ez a páncéltípus a mai napig különleges helyet foglaljon el a japán harci kultúra iránt érdeklődők szívében. Az *o'yoroi* nem csupán egy harci felszerelés volt – hanem egy korszak, egy életforma és egy világlátás tárgyiasult öröksége.