



A yari

A *yari* elődje feltehetően a kínai lándzsából származó *hoko yari* volt. Ezek a *hoko yarik* feltehetően a *Nara*-korszakból (710-794) származnak.



A képen egy *hoko yari* látható

A *yari* kifejezés először 1334-ben jelent meg az írott forrásokban, de ez a lándzsatípus csak a 15. század végén vált népszerűvé. A késő *Heian*-korban kezdtek el szaporodni a gyalogos csaták, és a *naginata* lett a fő fegyver a *yumi* (hosszú íj) mellett.



A Japánba 1274-ben és 1281-ben megkísérelt mongol invázió volt az egyik olyan tényező, amely megváltoztatta a japán fegyverzetet és hadviselést. A mongolok kínai és koreai gyalogosokat alkalmaztak, akik hosszú szálfegyverekkel hadakoztak, és szoros alakzatokban harcoltak.

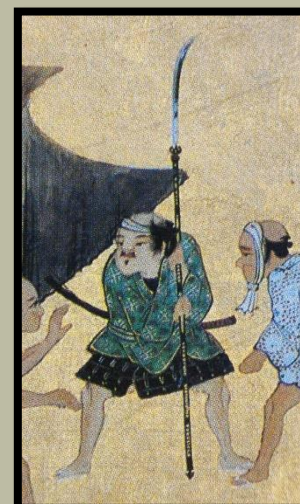


A *Mōko shūrai ekotoba* (A mongol inváziók illusztrált története) egy *Kyūshū* samuráj *Takezaki Suenaga* megrendelésére készült, aki mindkét csatában harcolt.

A mongolok nagy egységekben mozogtak, hogy feltartóztassák a lovasságot. A rúdfegyverek (beleértve a naginatát és a yarit) sokkal nagyobb katonai hasznot jelentettek számukra, mint a kardok. A lényegesen nagyobb hatótávolságuk, az egységnyi hosszúságra vetített kisebb súlyuk és a nagy átütő képességük miatt.

A *Nanbokuchō*-korszakban a csoportos gyalogos harcok váltak általánossá, és a *naginata* jelentősége tovább nőtt, de a *yari* még mindig nem vált a fő fegyverré.

A 15. században, a *Muromachi* időszakban az *Onin* háborútól kezdve azonban nagyszabású csoportos csaták kezdődtek, amelyekben a mozgósított *ashigaru*-k (gyalogos csapatok) gyalogosan és közelharcban harcoltak, és a *yari*, a *yumi* (hosszú íj) és a *tanegashima* (japán lőfegyver) váltak a fő fegyverré. Ezáltal a *naginata* és a *tachi* elavulttá váltak a csatatéren, és gyakran *nagamaki* és rövid, könnyű *katana* váltotta fel őket.



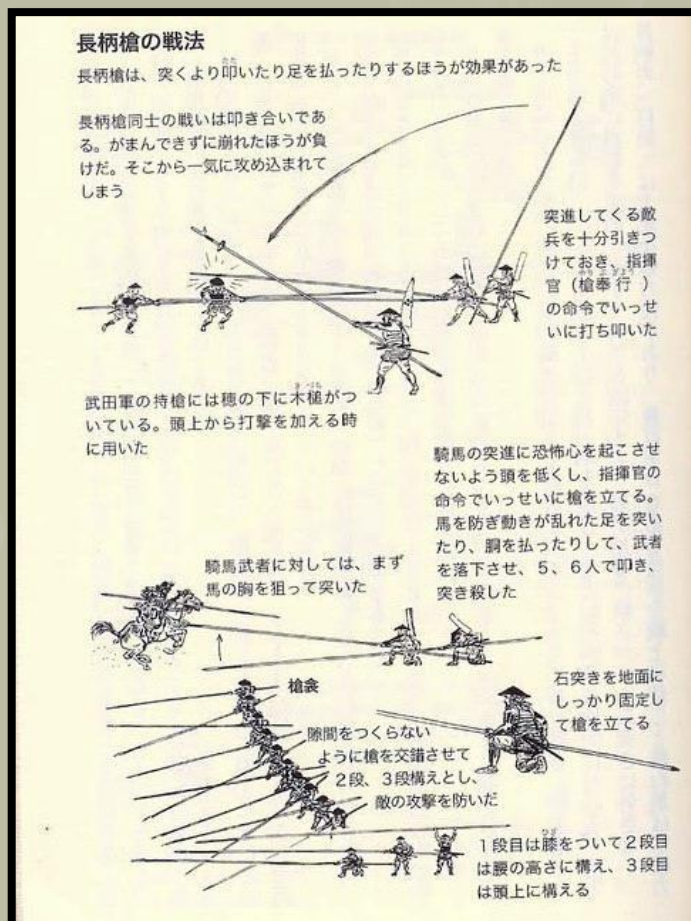


Ōnin polgárháború 1467

A 16. század második fele körül a 4,5-6,5 m hosszúságú *ashigaru*-k által használt *nagae yari*-k váltak a seregek fő erejévé. Sorokat alkottak, kombinálva a lőfegyvereket használó és rövid lándzsákat tartó katonákkal.

A pikások két- vagy háromsoros sort alkottak, és arra voltak kiképezve, hogy parancsszóra egységesen mozgassák a lándzsáikat. Nemcsak az *ashigaru*k, hanem a samurájok is *yarival*, most már, mint az egyik fő fegyverükkel harcoltak a csatatereken.

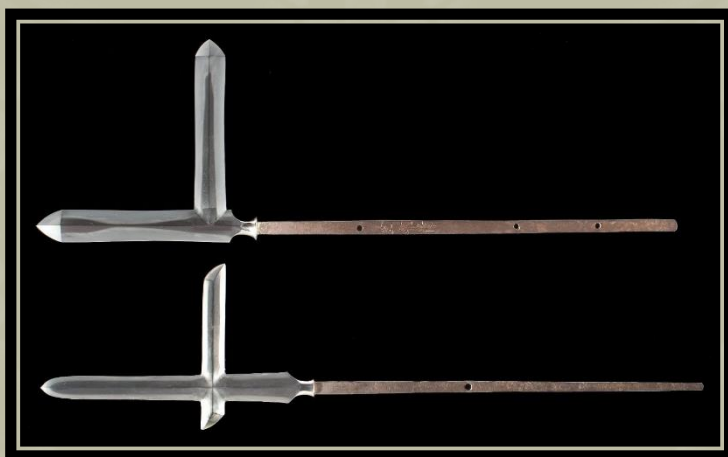
Honda Tadakatsu például Japán három nagy lándzsája egyikének, a *tonbokirinek* (蜻蛉切) mestereként volt híres.



Az *Edo*-korszak beköszöntével a *yari* használaton kívülre került. Nagyobb hangsúlyt fektettek a közelharcra, így ez a kardok dominanciájához vezetett, ezért a szálfegyverek és az íjászat elvesztették gyakorlati értéküket. A békés *Edo*-korszakban a *yarit* még gyártották (néha még neves kardkovácsok is), bár leginkább vagy szertartási fegyverként, vagy rendőrségi fegyverként használták.



A *yarikat* egyenes penge jellemezte, amelyek néhány centimétertől akár 0,91 m vagy annál hosszabb is lehetett. A pengék ugyanabból az acélból (*tamahagane*) készültek, amelyből a hagyományos japán kardokat és nyílhegyeket kovácsolták, és nagyon tartósak voltak. A történelem során az egyenes *yari* pengének számos változatát gyártották, gyakran a középső pengéből kiálló részekkel.



A *yari* pengéknek gyakran volt rendkívül hosszú markolattüskéje (*nakago*; 中心); jellemzően hosszabb, mint a penge élezett része. A penge túske része a markolat megerősített üreges részébe (*tachiuchi* vagy *tachiuke*) nyúlt, ami egy nagyon merev szárat eredményezett, ami szinte lehetetlenné tette, hogy a penge lessen vagy letörjön.



A nyél (*nagaye* vagy *ebu*) sokféle hosszúságú, szélességű és formájú volt; keményfából készült és lakkozott bambuszcsíkokkal borított, ovális, kerek vagy sokszögletű keresztmetszetű. Ezeket gyakran fémgűrűkkel vagy dróttal (*dogane*) tekerték körbe, és a végükön egy fém pánttal (*ishizuki*; 石突) rögzítették.



A képen egy *naginata* látható.

A *yari* nyelét gyakran díszítették fém vagy féldrágakő berakásokkal, például részsegekkel, lakkozással vagy gyöngyberakással. A tok (*saya*; 鞘) szintén a teljes *yari* része volt.



A fordítás az alábbi oldal felhasználásával történt: <https://en.wikipedia.org/wiki/Yari>