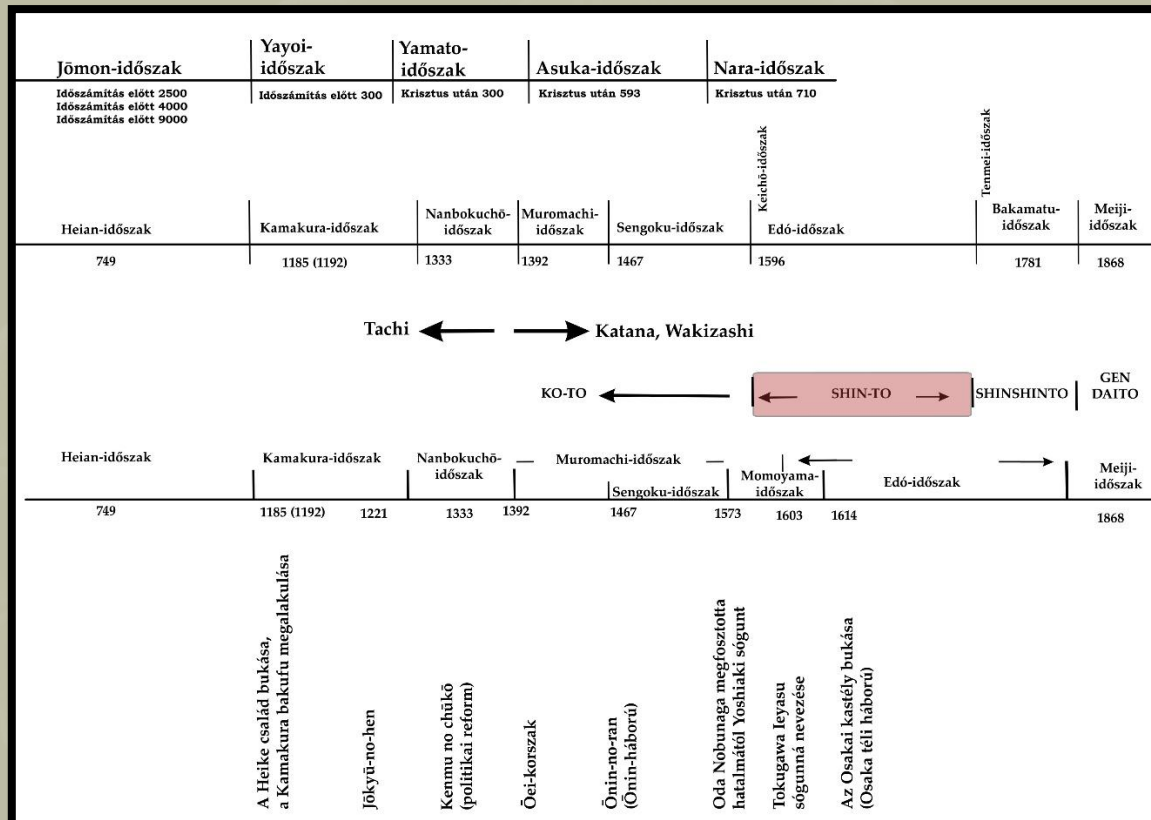




A Shintō kardok áttekintése

(新刀概要)



Az előző fejezetben említettük, hogy az *Edo*-korszak (1603–1868) politikai történelem szempontjából tartott ki. A fenti harmadik idővonal azt mutatja, hogy a *Momoyama*-korszak (安土桃山) átfedésben van az *Edo*-korszak időszakával. Egyes történészek a *Momoyama*-korszakot 1573 és 1600 közé teszik. Az általános történetírásban többféle álláspont létezik az átmeneti korszakok felosztását illetően, míg a kardtörténetben a határvonalak egyértelműek. A körülbelül 1596-tól (慶長: *Keicho*-korszak) 1781-ig (天明: *Tenmei*-korszak) készült kardokat *shin-to*-nak (新刀) nevezik. A *Tenmei* és a *Meiji*-korszak (明治) közötti kardokat szintén *shin-to*-nak hívják.

Miután *Toyotomi Hideyoshi* majdnem egyesítette az országot, az emberek békés időszakot élvezhettek, ami megváltoztatta a kardkészítők földrajzi eloszlását. Három fő terület alakult ki a kardkovácsolás központjaként: *Kyoto*, *Osaka* és *Edo* (ma *Tokyo*).

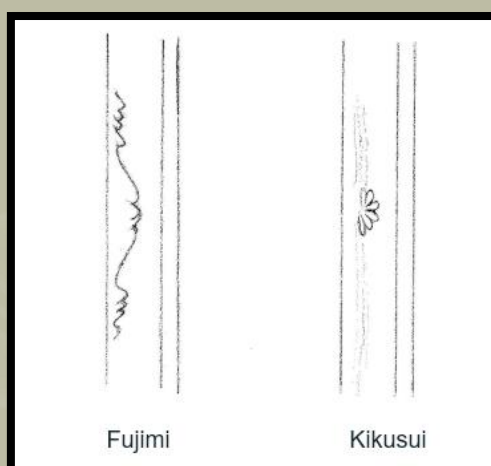
A további kardkészítők a jelentős *daimyo* (大名: feudális urak) kastélyai környékén telepedtek le.

Kyoto – A *Umetada Myoju* (梅忠明寿) csoport virágzott, majd olyan kardkovácsok követték, mint *Horikawa Kunihiro* (堀川国広), *Kunimichi* (国路), *Kunisada* (国貞) és *Kunisuke* (国助).

Osaka – *Osaka* kereskedelmi központtá vált, és a város termelte a kardokat, majd azokat az ország más részeire szállította. Ismert osakai kardkovácsok: *Tsuda Sukehiro* (津田助広) és *Inoue Shinkai* (井上真改).

Edo – Sok kardkovács gyűlt össze *Edo*-ban (江, ma *Tokyo*), ahol *Tokugawa Ieyasu* sógun (將軍) élt. Ismert *Edo*-i kardkovácsok: *Nagasone Kotetsu* (長曾祢虎徹), *Yasutsugu* (康継) és *Noda Hannkei* (野田繁慶).

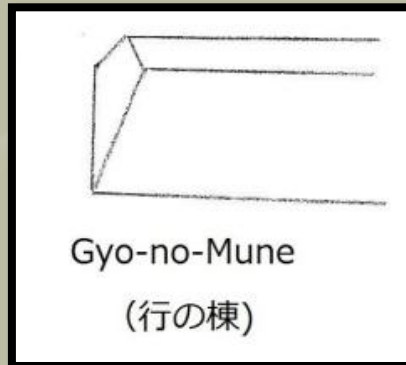
Amikor *Tokugawa Ieyasu* unokája, *Tokugawa Iyemitsu* lett a *shogun* (寛永: *Kan'ei*-korszak, 1624–1643), a kardkovácsok már túlnyúltak a három fent említett területen. Minden *daimyo* területén a kovácsok a kastélyok közelében működtették műhelyeiket, hogy kielégítsék a *daimyo* és alattvalói igényeit. A *Genroku*-korszakra (元禄, 1695) a kardkészítés visszaesett, és a vásárlók inkább festőbb *hamon* mintákat részesítettek előnyben, például *kikusui*-t (菊水: virágmintás) és *fujimi*-t (富士見: *Fuji*-hegy).



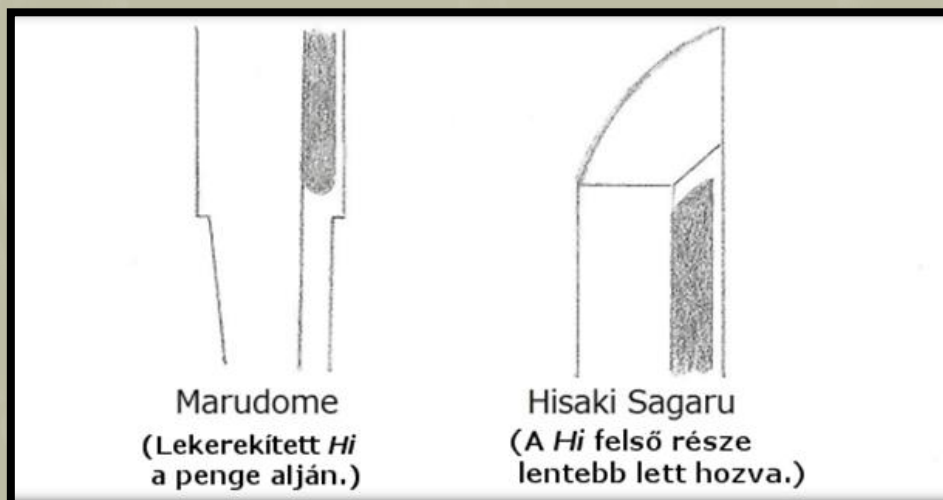
Különbség Koto és Shin-to között

A következő rész a *Ko-to* (古刀) és *Shin-to* (新刀) közötti különbségeket ismerteti, de mindig legyen szem előtt, hogy kivételek mindig akadnak.

1. A *shin-to katana* hossza jellemzően körülbelül 69 cm ± némi eltérés, míg a *wakizashi* hossza körülbelül 46 cm. A pengék enyhén íveltek, szélesek, vastagok, *gyo-no-mune*-val. A *chu-gissaki* enyhén megnyúlt.



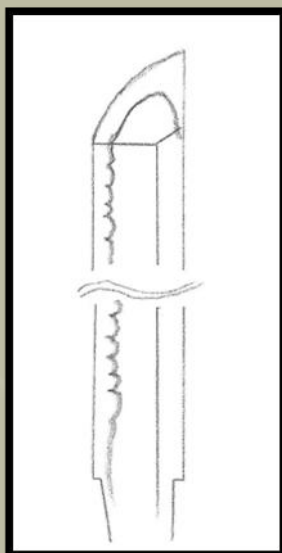
2. A *ko-to* kard könnyű érzetű, míg a *shin-to* nehezebb. A *hi* alja a *machi* fölött lekerekített.
3. A *shin-to bo-hi* a *yokote* vonal alatt végződik.



4. Általában a *shin-to-keneken* kevesebb díszítés található, bár egyes kovácsok híresek gravírozásaikról. A minták finomak és részletesek. *Umetada Myoju* (埋忠明寿) ismert gravírozásairól.

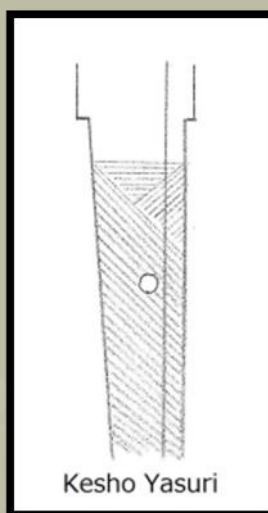
5. A *shin-to* általában *nie*-t tartalmaz, és gyakran durva *nie*-vel.

6. A *machi* területén a *hamon* egyenes temperált vonallal kezdődik (a pengél alja), ezt követi a *midare* vagy változatos *hamon* minták a középső részen, és a *boshi* területén (a pengél tetején) *suguha* (egyenes *hamon*) zárja. Ez általában a *shin-to* standard *hamon*-stílusa, de mindig vannak kivételek.



7. A *shin-to* pengéhez használt vas típusa egész Japánban egységes. Kevés változat létezett, a vas nagyon kemény, sötét színű és fényes.

8. A *nakago* jól kiegyensúlyozott formájú, alul fokozatosan elvékonyodik. A *yasuri-me* (reszelés) gyakran *kesho-yasuri*. A gravírozott feliratok a kovács nevét, származási helyét, tartományát és a készítés évét tartalmazzák.



2. rész

A *shin-to* kantei nehézsége

A *ko-to* korszakból származó kardok esetében a készítés idejét a stílus és az alakzat elemzésével lehet megbecsülni. Számos tényező utal arra, hogy a kard melyik időszakban és melyik *Gokaden* (五ヶ伝) iskolához tartozik, például a *hamon* vagy a *ji-gane* megjelenése alapján. A *shin-to* kardokra azonban ez a módszer nem alkalmazható.

Bár különbségek mutatkoznak a korai *Edo*-korszakban, a *Keicho* (慶長: 1596 ~) korszakban, a középső *Edo*-korszakban, azaz a *Kanbun* (寛文: 1661 ~) korszakban, valamint a késői *Edo*-korszakban, a *Genroku* (元禄: 1688 ~) korszakban készült *shin-to* kardok között, ezek a különbségek nem jelentősek.

Ugyanez vonatkozik a *Gokaden* (五ヶ伝) iskolákra a *shin-to* korszakban. A *ko-to* időszakban a *Bizen* kardkészítők jellegzetesen *Bizen*-stílusú pengéket kovácsoltak, a *Yamato* kardkészítők pedig rendszerint *Yamato-den* stílusjegyeket mutattak. A *shin-to* korszakban azonban előfordult, hogy egy bizonyos *den* mestere egy másik *den* stílusában készített pengét. Ennek következtében egy adott kard készítőjének meghatározása nehézségekbe ütközik.

A *shin-to* kardok esetében a következő fejezetekben a hét fő készítési hely jellemzőit fogjuk tanulmányozni.

Képszerű *hamon*

A *Genroku* (元禄: 1688 – 1704) korszak alatt és azt követően egyes képszerű *hamon*-stílusok váltak divatossá. Számos kardkészítő alkalmazott képszerű *hamon*-t *wakizashi* és rövid kardok pengéin. A stílus népszerűsége, különösen a külföldiek körében, oda vezetett, hogy ezeknek a kardoknak a többségét a *Meiji*-korszak alatt exportálták Japánból. Ma nagyon kevés maradt az országban.

A képszerű *hamon*-okat készítő kardkészítők

Yamashiro (山城) terület — *Iga-no-kami Kinmichi* (伊賀守金道), *Omi-no-kami Hisamichi* (近江守久道)

Settsu (摂津) terület — *Tanba-no-Kami Yoshimichi* (丹波守吉道), *Yamato-no-Kami Yoshimichi* (大和守吉道)

Az alábbiakban példák láthatók. A „*Fuji*” a Fuji hegy mintát jelöli, a „*Kikusui*” pedig a vízben lévő krizantém motívumát.



A fordítás az alábbi cikk felhasználásával történt: <https://studyingjapanesewords.com/2019/08/19/63part-2-of-27overview-of-shin-to%e3%80%80%e6%96%b0%e5%88%80%ef%bc%89/>